

A Louvain-la-Neuve - 120 crédits - 2 années - Horaire de jour - En françaisMémoire/Travail de fin d'études : **OUI** - Stage : **NON**Activités en anglais: **NON** - Activités en d'autres langues : **NON**Activités sur d'autres sites : **NON**Domaine d'études principal : **Philosophie**Organisé par: **Faculté de théologie et d'étude des religions (TECO)**Sigle du programme: **SREL2M** - Cadre francophone de certification (CFC): 7**Table des matières**

Introduction	2
Profil enseignement	3
Compétences et acquis au terme de la formation	3
Structure du programme	6
Programme	7
Programme détaillé par matière	7
Enseignements supplémentaires	12
Prérequis entre cours	13
Cours et acquis d'apprentissage du programme	13
Informations diverses	14
Conditions d'accès	14
Pédagogie	17
Evaluation au cours de la formation	17
Mobilité et internationalisation	17
Formations ultérieures accessibles	17
Certificats	17
Gestion et contacts	17

SREL2M - Introduction

INTRODUCTION

Introduction

Pluridisciplinaire, ce master accueille les étudiants de toutes confessions religieuses ou agnostiques, mais intéressés par la connaissance des religions et l'approche critique qu'en offrent les sciences humaines. Grâce à ses séminaires intégrés, le programme prépare à l'exercice de tâches multidisciplinaires, notamment dans le domaine de la médiation interculturelle et de l'intervention pluri-religieuse. Une attention particulière est accordée aux questions religieuses liées à la responsabilité dans la cité (citoyenneté) et dans le monde (transition).

Votre profil

Vous

- vous intéressez au fait religieux et souhaitez développer des clefs de compréhension de celui-ci ;
- cherchez à développer une réflexion sur la société contemporaine sous l'angle des questions religieuses ;
- vous destinez à la recherche ou envisagez d'exercer des missions de consultance ou de médiation interculturelle et religieuse ;
- souhaitez vous spécialiser comme professionnel à la prise en charge des questions religieuses en psychothérapie ou en prévention.

Votre futur job

Le spécialiste des religions est apprécié pour ses qualités d'écoute, de dialogue et de tolérance. Diverses perspectives professionnelles sont envisageables au terme du master, moyennant parfois des compléments d'étude : recherche en sciences des religions, journalisme, missions de consultance ou médiation interculturelle et religieuse, référent religions en entreprise, responsable de prévention et de gestion de la diversité, etc.

Votre programme

Le master vous offre :

- l'introduction à quatre traditions religieuses (religions de l'Extrême Orient, Hindouisme et Bouddhisme, Islam, Judaïsme, Christianisme) ;
- une méthode d'analyse pluridisciplinaire des faits religieux ;
- une initiation à la méthode dans chacune des disciplines majeures des sciences humaines (philosophie, histoire, droit, sociologie, psychologie, théologie) ;
- l'ancrage des questions religieuses dans des problématiques très contemporaines ;
- une belle ouverture d'esprit et une réelle aptitude au dialogue interculturel et interreligieux.

SREL2M - Profil enseignement

COMPÉTENCES ET ACQUIS AU TERME DE LA FORMATION

1. Vision du diplômé en sciences des religions

Comprendre et analyser selon une approche interdisciplinaire et interculturelle des problématiques complexes contemporaines liées aux phénomènes religieux afin d'y intervenir en citoyen-acteur critique et responsable ainsi que de concevoir et de mettre en contexte des interactions sociales innovantes, tels sont les défis que le diplômé en master en sciences des religions se prépare à relever.

Le programme de ce master vise à former des **spécialistes des faits religieux**, dotés d'une **triple capacité pluri-religieuse, interdisciplinaire et pluri-contextuelle**.

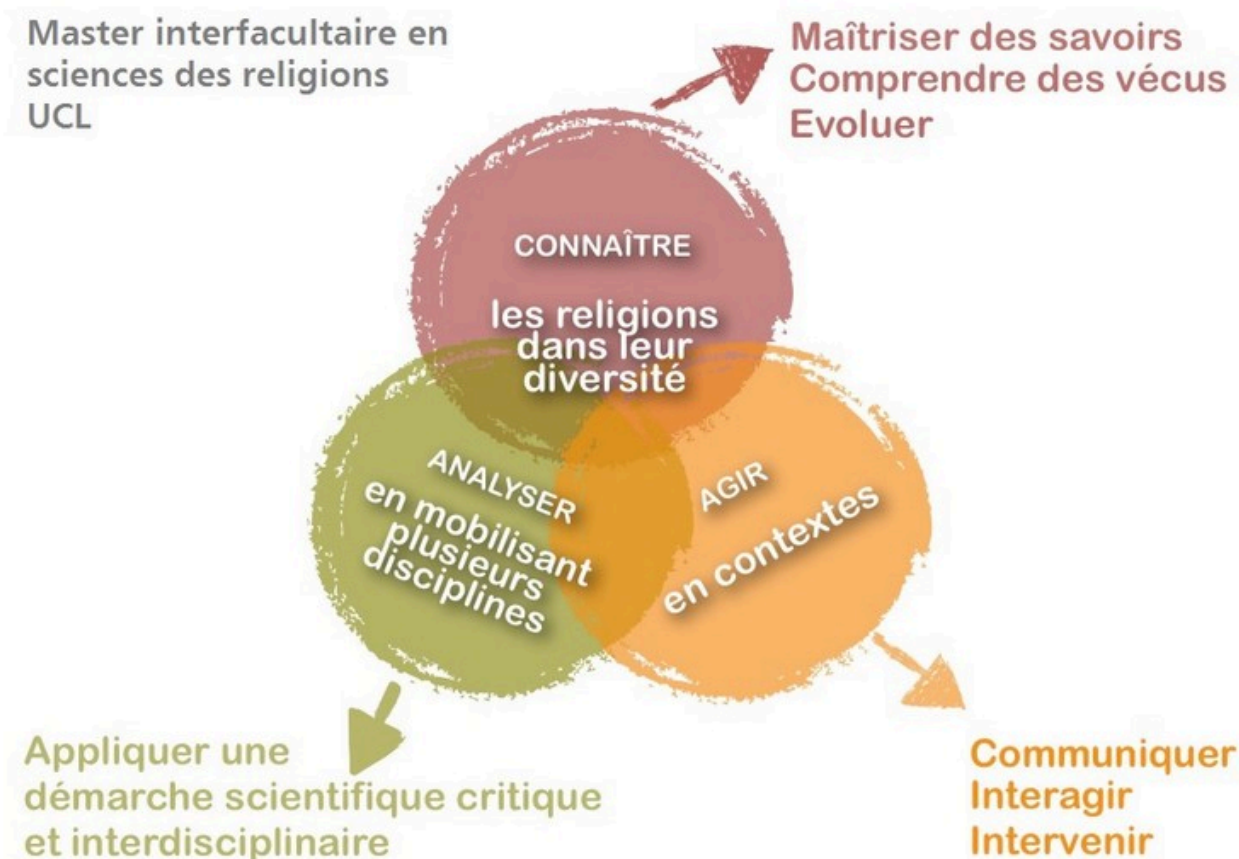
Au terme du master, le futur maître en sciences des religions a acquis les connaissances et compétences nécessaires pour devenir :

- un **expert** capable de comprendre une diversité de phénomènes religieux, comme contenus de sens, et d'appréhender, à l'interne comme à l'externe, les conditions contemporaines de la diversité convictionnelle et de ses transformations, et cela de façon approfondie dans au moins deux champs convictionnels;
- un **scientifique** capable de mobiliser une analyse réflexive par le recours à une approche documentée, scientifiquement fondée, interdisciplinaire et critique, et cela de façon approfondie dans au moins deux disciplines de sciences des religions;
- un **innovateur** appelé à mobiliser son savoir de façon innovante pour intervenir avec pertinence dans des problématiques interculturelles et interreligieuses et y proposer de nouveaux modes d'interactions attentifs à la diversité des champs socio-religieux et socio-culturels, et cela de façon approfondie dans au moins deux types de contextes.

Pour y parvenir, le diplômé maîtrise un large socle de connaissances dans les quatre traditions religieuses importantes (christianisme, judaïsme, islam et religions de l'extrême orient). Il a développé des clés de compréhension forgées par les sciences humaines. Il est capable d'approcher, de questionner et d'approfondir des phénomènes religieux selon une approche scientifiquement fondée, critique et interdisciplinaire en mobilisant les méthodes d'analyse spécifiques à chacune des disciplines des sciences humaines étudiées (philosophie, histoire, droit, sociologie, psychologie et théologie). Le diplômé est capable, à travers l'étude de phénomènes religieux, au-delà de la dimension historique (qui n'est évidemment pas exclue) d'approcher des questions cruciales posées aux sociétés occidentales à l'heure actuelle ainsi que des questions de médiation interculturelle et interreligieuse.

À travers une formation interdisciplinaire, intégrant l'étude de questions religieuses ancrées dans des problématiques contemporaines et où l'étudiant participe de manière active à son développement, le diplômé du master inter facultaire en sciences des religions est un **expert du fait religieux** capable de mobiliser des compétences, combinant théories et pratiques, scientifiques et religieuses, lui permettant d'adopter une approche intégrée des systèmes religieux, scientifiques et sociaux.

2. Schéma



3. Les acquis d'apprentissage du Master en sciences des religions

Au terme de ce programme, le diplômé est capable de :

Démontrer une maîtrise approfondie et critique d'un socle de savoirs relatifs aux principaux phénomènes religieux contemporains, d'une part et aux diverses approches disciplinaires du fait religieux, d'autre part.

1. Démontrer d'une maîtrise d'un socle de savoirs sur l'interprétation critique des principaux phénomènes religieux contemporains (christianisme, judaïsme, islam, hindouisme, bouddhisme).

- Démontrer une lecture critique et d'une interprétation savante des grands textes religieux.
- Démontrer une compréhension critique des sources historiques.
- Témoigner d'une compréhension critique et contextualisée des grandes traditions religieuses

2. Démontrer une maîtrise critique d'un socle de savoirs (théories, concepts et méthodes d'analyse) relatifs aux diverses approches disciplinaires du fait religieux, parmi les disciplines du tronc commun (anthropologie, droit, histoire, philosophie, psychologie, sociologie et théologie).

3. Témoigner une maîtrise de savoirs hautement spécialisés dans deux traditions religieuses ou dans l'une des disciplines de base des sciences des religions, en fonction de la filière choisie (a) étude approfondie des religions (b) socio-anthropologie des religions (c) psychologie de la religion (d) droit et religions.

Analyser selon une approche interdisciplinaire, réflexive et critique un fait/une thématique religieux dans toute sa complexité.

1. Démontrer une compréhension critique des différentes approches méthodologiques, qualitatives et quantitatives, utilisées pour analyser un fait religieux à travers les principales disciplines des sciences des religions.

2. Cerner l'apport des diverses disciplines et paradigmes dans l'analyse concrète d'un fait religieux, la spécificité et les limites de chaque approche disciplinaire et leurs complémentarités.

3. Mobiliser de manière pertinente, approfondie et critique au moins une approche disciplinaire (méthodologie spécialisée) des sciences des religions, ainsi que les socles des autres méthodologies de sciences humaines pour approcher et analyser un fait religieux.

4. Réaliser une démarche comparative, visant à situer un fait religieux /une thématique au moins dans deux traditions religieuses et deux disciplines.

5. Intégrer la complexité des phénomènes religieux dans l'analyse interdisciplinaire.

Concevoir et réaliser un travail de recherche personnel original mettant en œuvre une démarche scientifique et méthodologique rigoureuse et critique pour approfondir une problématique de recherche dans le domaine des sciences des religions.

1. Poser et définir une problématique de recherche en sciences des religions, dans le cadre d'une discipline spécifique ou impliquant une démarche interdisciplinaire.

2. Réunir les sources documentaires en sciences des religions (identifier, collecter et sélectionner), en faisant un usage actif, critique et pertinent des outils d'information et en questionnant la validité et la pertinence des sources en regard de la problématique de recherche étudiée.

3. Réaliser la synthèse critique de la littérature scientifique (en français et en anglais) pertinente sur cette problématique, en veillant à contextualiser la problématique en lien avec les connaissances actuelles.

4. Définir ses hypothèses de travail et les argumenter.

5. Construire et mettre en œuvre une démarche d'analyse méthodologique rigoureuse et pertinente eu égard à la problématique étudiée, en justifiant ses choix méthodologiques.

- Élaborer, le cas échéant, un développement théorique, en mobilisant les cadres théoriques et les méthodes d'analyses pertinents, dans le cadre d'une discipline spécifique dans le domaine des sciences des religions ou impliquant une démarche interdisciplinaire.

- Concevoir et réaliser, le cas échéant, une étude empirique quantitative et/ou qualitative, en mobilisant les outils d'analyse adéquats.

6. Analyser et interpréter les résultats (données) jusqu'à la critique argumentée.

7. Intégrer les résultats d'une recherche dans une discussion conclusive présentant une démarche réflexive et prospective.

8. Faire preuve de la rigueur, de la précision et du recul critique (tant sur son propre travail que sur les connaissances et méthodologies qui y sont mobilisées) indispensable à toute démarche universitaire.

Interagir et intervenir, avec un angle d'approche religieux et en faire valoir la pertinence, en regard de questions/situations d'intégration sociale en contexte interculturel et interreligieux.

1. Percevoir et déterminer la pertinence d'un angle d'approche religieux en regard de questions d'intégration sociale en contexte interculturel et interreligieux et de leurs présupposés.

2. Mobiliser ses connaissances en sciences des religions pour contribuer à l'analyse et au débat de questions d'intégration en contexte interculturel et interreligieux en construisant un angle de lecture ancré dans une approche pluri-religieuse, inter-disciplinaire et pluri-contextuelle. 3. Ce faisant, veiller à la cohérence de la problématisation et des réponses qui en découlent eu égard à l'angle d'analyse de la question.

4. Faire valoir la pertinence de son angle de lecture ancré dans une approche religieuse et contribuer à l'élaboration de réponses pertinentes et ancrées dans une perspective citoyenne.

5. Intégrer de façon innovante le traitement des aspects spécifiquement religieux dans des situations concrètes d'intervention et maîtriser à cette fin, au moins un des dispositifs suivants, de façon élémentaire : médiation interculturelle, résolution conflit interconvictionnel, traitement médiatique du religieux, ou management et religion.

6. S'intégrer et intervenir de manière pertinente au sein d'un processus collectif et inter-disciplinaires de type multiculturel.

Communiquer et dialoguer, à l'oral et à l'écrit, en s'adaptant à ses interlocuteurs (spécialistes et non spécialistes) et au contexte, de manière respectueuse et constructive.

1. Participer oralement et par écrit, de façon claire, argumentée et structurée, concise ou exhaustive (selon le cas) à un échange scientifique en sciences des religions.

2. Communiquer et vulgariser, oralement et par écrit, sur des sujets complexes en sciences des religions (les fondements des connaissances, des réflexions, des conclusions, des pistes d'actions concrètes) de façon claire et structurée selon les standards de communication spécifiques au contexte (socio-culturels) et en adaptant sa communication aux publics cibles et à l'objectif visé.
3. En anglais, communiquer à l'oral et à l'écrit de façon claire, cohérente, argumentée et avec aisance sur des sujets d'ordre général ou relatifs aux sciences des religions.
4. Utiliser des moyens de communication appropriés (écrit, oral, audio-visuel, nouveaux médias).
5. Dialoguer de façon efficace et respectueuse avec des interlocuteurs variés (tant d'un point de vue socio-culturel et socio-religieux, qu'au départ de leurs champs d'action et de leur domaine disciplinaire d'expertise) en faisant preuve de capacité d'écoute, d'ouverture d'esprit, de tolérance et d'empathie..
6. Reconnaître et prendre en considération la diversité des points de vue et des modes de pensée.

Agir en acteur respectueux socialement responsable faisant preuve d'un « esprit de recul » ancré dans une approche soucieuse des enjeux éthiques et du respect des croyances et convictions religieuses multiples au sein d'une société démocratique.

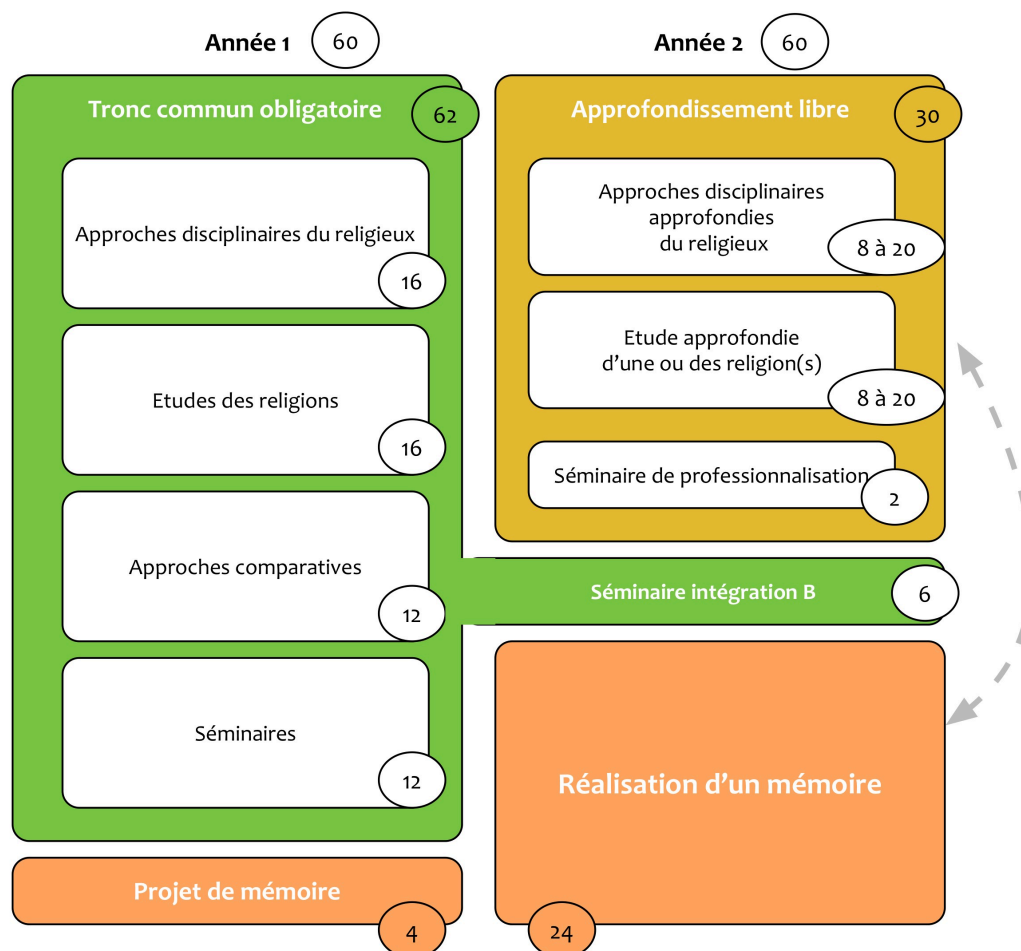
1. Analyser ses acquis et ses pratiques de façon critique au regard des biais de stéréotypie et d'anachronisme.
2. Assurer une indépendance intellectuelle et une responsabilité sociale intégrant sens éthique, prise au sérieux des croyances et convictions, et capacité critique au sein d'une société plurielle et démocratique.

Se développer et apprendre tout au long de la vie

1. Gérer de façon autonome son travail : définir les priorités, anticiper et planifier l'ensemble de ses activités dans le temps, y compris dans un contexte changeant, incertain ou d'urgence.
2. Se remettre en question et se connaître : s'auto-évaluer, par une analyse de ses erreurs et réussites, identifier ses forces et ses faiblesses et son fonctionnement personnel, en regard des contextes.
3. Se développer en tant que personne et en tant que professionnel : construire un projet personnel et professionnel en phase avec ses propres valeurs et ses aspirations, gérer sa motivation et son implication dans la concrétisation de ce projet, persévérer dans des situations complexes.
4. Identifier et intégrer, de manière autonome, les nouvelles connaissances et compétences indispensables pour appréhender rapidement de nouveaux contextes socio-politiques et religieux.
5. Intégrer une logique d'apprentissage et de développement continu (« lifelong learning ») indispensable pour évoluer positivement dans son environnement social et professionnel

STRUCTURE DU PROGRAMME

Master 120 pluridisciplinaire en sciences des religions (UCLouvain)



Outre 16 crédits d'approches disciplinaires, et 16 crédits d'études des grandes traditions religieuses, le **tronc commun** met l'accent sur les approches comparatives qui sont au cœur du master, entre religions d'une part (12 crédits) et entre disciplines d'autres part (12 crédits). Dans ces différentes approches, des travaux de séminaires (18 crédits) intègrent collectivement les étudiants autour d'apports personnels et aussi de leur recherche de « mémoire ». Ces séminaires mettent les étudiants en situation de maîtriser les fondements épistémologiques et méthodologiques de la démarche louvaniste de sciences des religions.

Dans la **finalité approfondie**, outre un libre parcours à constituer individuellement, un séminaire de professionnalisation permet aux étudiants d'interagir avec des acteurs sociaux impliqués dans les questions religieuses et de construire un dispositif mettant en valeur leurs recherches et leurs compétences. Une attention particulière est accordée aux questions religieuses liées à la responsabilité dans la cité (citoyenneté) et dans le monde (transition).

Remarque importante :

La composition du programme de l'étudiant dépend du cursus antérieur qu'il a accompli et des orientations qu'il prendra en matière de religions étudiées et/ou de science de la religion privilégiée ; aussi, l'offre de cours est large et variée d'autant plus qu'elle s'efforce de rencontrer les intérêts de l'étudiant.

Pour accéder à ce master, l'étudiant doit maîtriser certaines matières. Si ce n'est pas le cas, il doit ajouter en début de son programme de master des enseignements supplémentaires visant à acquérir les matières prérequis pour les études visées.

SREL2M Programme

PROGRAMME DÉTAILLÉ PAR MATIÈRE

Tronc Commun [90.0]

- Obligatoire
- ✂ Au choix
- △ Exceptionnellement, non organisé cette année académique 2022-2023
- ⊖ Non organisé cette année académique 2022-2023 mais organisé l'année suivante
- ⊕ Organisé cette année académique 2022-2023 mais non organisé l'année suivante
- △ ⊕ Exceptionnellement, non organisé cette année académique 2022-2023 et l'année suivante
- Activité avec prérequis
- 🌐 Cours accessibles aux étudiants d'échange
- 🌐 Cours NON accessibles aux étudiants d'échange
- [FR] Langue d'enseignement (FR, EN, ES, NL, DE, ...)

Cliquez sur l'intitulé du cours pour consulter le cahier des charges détaillé (objectifs, méthodes, évaluation, etc..)

Bloc
annuel

1 2

o Activités obligatoires (62 crédits)

o Approches disciplinaires (16 crédits)

○ LFILO2132	Philosophie de la religion (questions spéciales)	Jean Leclercq Marc Maeschalck	FR [q1] [30h+0h] [4 Crédits] 🌐	X	
○ LSREL2230	Religions, droits et sociétés en Europe	Louis-Léon Christians	FR [q1] [30h] [4 Crédits] 🌐	X	
○ LPOLS1329	Sociologie de la religion	Brigitte Maréchal	FR [q1] [30h] [4 Crédits] 🌐	X	
○ LPSP1338	Psychologie de la religion	Vassilis Saroglou	FR [q1] [22.5h] [4 Crédits] 🌐	X	

o Séminaires interdisciplinaires (12 crédits)

○ LSREL2911	Séminaire d'intégration A	Louis-Léon Christians Thibault Fontanari Jean Leclercq (coord.) Vassilis Saroglou	FR [q1] [30h] [6 Crédits] ⊖ 🌐	X	X
○ LSREL2912	Séminaire d'intégration B	Geneviève Bricoult Louis-Léon Christians Jean Leclercq Vassilis Saroglou	FR [q1] [30h] [6 Crédits] ⊕ 🌐	X	X

o Études des religions (16 crédits)

o Religions orientales (4 crédits)

Prendre un cours parmi :

✂ LRELI1347	Hindouisme	Philippe Cornu	FR [q2] [30h] [4 Crédits] ⊖ 🌐	X	
✂ LRELI1348	Bouddhisme	Philippe Cornu	FR [q2] [30h] [4 Crédits] ⊕ 🌐	X	

o Christianisme (4 crédits)

Prendre un cours parmi :

✂ LRELI1120	Introduction à la Bible : Nouveau Testament	Geert Van Oyen	FR [q2] [30h] [4 Crédits] 🌐	X	
✂ LRELI1170	Introduction à l'histoire du christianisme	Jean-Marie Auwers Jean-Pascal Gay	FR [q1] [30h] [4 Crédits] 🌐	X	
✂ LRELI1130	Introduction à la foi chrétienne	Paulo Jorge Dos Santos Rodrigues	FR [q1] [30h] [4 Crédits] 🌐	X	

o Islam (4 crédits)

○ LSREL2260	Coran : Histoire et exégèses	Mehdi Azaiez	FR [q2] [30h] [4 Crédits] 🌐	X	
-------------	------------------------------	--------------	-----------------------------	---	--

○ Judaïsme (4 crédits)

○ LRELI1310	Judaïsme	David Lemler	FR [q1] [30h] [4 Crédits] 🌐	X	
-------------	----------	--------------	-----------------------------	---	--

○ Approches comparatives (18 crédits)

○ LSREL2920	Séminaire interdisciplinaire et comparatif entre religions	Henri Derroite Brigitte Maréchal (coord.)	FR [q2] [30h] [6 Crédits] 🌐	X	
○ LTHEO2170	Approche comparée des religions	Philippe Cornu	FR [q2] [30h] [4 Crédits] 🌐	X	
○ LTHEO2430	Religions et genre	Walter Lesch	FR [q1] [30h] [4 Crédits] 🌐	X	

○ Cours au choix (4 crédits)

Prendre un cours parmi :

⌘ LPSYS2206	Psychologie des religions, des valeurs et de leur pluralité	Vassilis Saroglou	FR [q1] [45h] [4 Crédits] 🌐	X	
⌘ LSREL2110	Religions et interculturelité	Thibault Fontanari (supplée Olivier Servais)	FR [q1] [30h] [4 Crédits] 🌐	X	
⌘ LSREL2240	Droits religieux comparés	Louis-Léon Christians	FR [q2] [30h] [4 Crédits] 🌐	X	
⌘ LTHEO2362	Dialogue interreligieux	Mehdi Azaiez	FR [q2] [30h] [4 Crédits] 🌐	X	

○ Mémoire (28 crédits)

○ LSREL2000A	Projet de mémoire		FR [] [] [4 Crédits] 🌐	X	
○ LSREL2000B	Mémoire de master		FR [] [] [20 Crédits] 🌐	X	
○ LSREL2000C	Accompagnement du mémoire		FR [] [] [4 Crédits] 🌐	X	

Finalité approfondie [30.0]

- Obligatoire
- ✂ Au choix
- △ Exceptionnellement, non organisé cette année académique 2022-2023
- ⊗ Non organisé cette année académique 2022-2023 mais organisé l'année suivante
- ⊕ Organisé cette année académique 2022-2023 mais non organisé l'année suivante
- △ ⊕ Exceptionnellement, non organisé cette année académique 2022-2023 et l'année suivante
- Activité avec prérequis
- 🌐 Cours accessibles aux étudiants d'échange
- 🌐 Cours NON accessibles aux étudiants d'échange
- [FR] Langue d'enseignement (FR, EN, ES, NL, DE, ...)

Cliquez sur l'intitulé du cours pour consulter le cahier des charges détaillé (objectifs, méthodes, évaluation, etc..)

Bloc
annuel

1 2

o Contenu :

L'étudiant inscrit de façon à totaliser 30 ECTS :

- LSREL2930 Séminaire de professionnalisation (2 ECTS)

- 7 cours (28 ECTS) : L'étudiant choisit entre deux et cinq cours en Bloc A, et choisit entre deux et cinq cours en Bloc B. S'il n'a pas totalisé sept cours en tout, il complète son programme au sein du Bloc C.

o Séminaire de professionnalisation (2 crédits)

○ LSREL2940	Séminaire de professionnalisation en sciences des religions	Louis-Léon Christians (coord.)	FR [q1 ou q2] [] [2 Crédits] 🌐		X
-------------	---	--------------------------------	--------------------------------	--	---

o Bloc A : Étude approfondie des religions

L'étudiant choisira entre deux et cinq cours parmi :

✂ Religions orientales

✂ LGLOR2943	Questions d'anthropologie de l'Inde et de l'Extrême-Orient	Frédéric Laugrand	FR [q1] [30h] [4 Crédits] ⊗ 🌐		X
✂ LGLOR2849	Chaire Satsuma		FR [q2] [15h] [4 Crédits] ⊗ 🌐		X
✂ LGLOR2942	Questions de philosophies et de spiritualités de l'Inde et de l'Extrême-Orient	Philippe Cornu	FR [q2] [30h] [4 Crédits] ⊕ 🌐		X

✂ Christianisme

✂ LTHEO2341	Questions d'histoire du Christianisme : Antiquité	Jean-Marie Auwers	FR [q2] [30h] [4 Crédits] ⊗ 🌐		X
✂ LTHEO2342	Questions d'histoire du christianisme : Moyen Age	Paul Bertrand	FR [q2] [30h] [4 Crédits] ⊕ 🌐		X
✂ LTHEO2351	Questions d'histoire du Christianisme : époque moderne	Jean-Pascal Gay	FR [q1] [30h] [4 Crédits] ⊕ 🌐		X
✂ LTHEO2352	Questions d'histoire du christianisme : histoire contemporaine	Jean-Pascal Gay	FR [q2] [30h] [4 Crédits] ⊕ 🌐		X
✂ LTHEO2431	Bible et culture		FR [q2] [30h] [4 Crédits] ⊗ 🌐		X
✂ LTHEO2432	Histoire de l'exégèse	Régis Burnet	FR [q1] [30h] [4 Crédits] ⊕ 🌐		X
✂ LTHEO2540	Théologie chrétienne des religions	Olivier Riaudel	FR [q2] [30h] [4 Crédits] 🌐		X
✂ LTHEO2640	Spiritualités et interculturalité en contexte de soin	Dominique Jacquemin	FR [q1] [30h] [4 Crédits] 🌐		X

✂ Islam

✂ LSREL2251	Histoire de la pensée et de la spiritualité islamiques		FR [q2] [30h] [4 Crédits] ⊗ 🌐		X
✂ LDROI1511	Introduction au droit islamique	Baudouin Dupret Ayang Utriza Nantazi Yakin (supplée Louis-Léon Christians)	FR [q2] [30h] [4 Crédits] 🌐		X
✂ LFILO1370	Histoire de la philosophie arabe	Cécile Bonmariage	FR [q2] [30h] [4 Crédits] 🌐		X
✂ LFILO2300	Seminar on interpretation of Arabic Philosophical Texts	Cécile Bonmariage	EN [q2] [30h] [4 Crédits] ⊕ 🌐		X
✂ LSREL2250	Les figures de Muhammad à travers l'Histoire	Mehdi Azaiez	FR [q1] [30h] [4 Crédits] 🌐		X
✂ LSREL2272	Chaire interuniversitaire d'islamologie pratique		FR [q2] [30h] [4 Crédits] ⊕ 🌐		X

✂ Judaïsme

✂ LSREL2012	Histoire de la religion juive	Philippe Pierret	FR [q2] [30h] [4 Crédits] ⊕ 🌐		X
-------------	-------------------------------	------------------	-------------------------------	--	---

				Bloc annuel	
				1	2
⊗ LTHEO2211	Exégèse de l'Ancien Testament I (littérature narrative)	Matthieu Richelle	FR [q1] [30h] [4 Crédits] Ⓞ		X
⊗ LTHEO2212	Exégèse de l'Ancien Testament II (littérature poétique)	Matthieu Richelle	FR [q2] [30h] [4 Crédits] ⊕		X
⊗ LTHEO2412	Ancien Testament : questions approfondies	Matthieu Richelle	FR [q1] [30h] [4 Crédits] ⊕		X
⊗ LTHEO2481	Judaïsme intertestamentaire et rabbinique	Régis Burnet	FR [q1] [30h] [4 Crédits] Ⓞ		X

o Bloc B : Approches des sciences sociales et humaines

L'étudiant choisira entre deux et cinq cours parmi :

⊗ LANTR2020	Anthropologie des systèmes symboliques : religion, nature et numérique	Olivier Servais	FR [q1] [20h] [4 Crédits] Ⓞ		X
⊗ LANTR2055	Cosmologies: de la fabrique des catégories	Frédéric Laugrand	FR [q1] [22.5h] [4 Crédits] Ⓞ		X
⊗ LPSYS2055	Religion, santé et psychothérapie	Vassilis Saroglou	FR [q1] [45h] [4 Crédits] Ⓞ		X
⊗ LPSYS2206	Psychologie des religions, des valeurs et de leur pluralité	Vassilis Saroglou	FR [q1] [45h] [4 Crédits] ⊕		X
⊗ LRELI1264	Religions et médias	Walter Lesch	FR [q2] [30h] [4 Crédits] ⊕		X
⊗ LRELI1352	Ethique - Société - Religion	Walter Lesch	FR [q1] [30h] [4 Crédits] ⊕		X
⊗ LSOC2060	Socio-anthropologie de l'Islam contemporain	Brigitte Maréchal	FR [q2] [30h] [4 Crédits] Ⓞ		X
⊗ LSOC2075	Diversité culturelle, pluralisme religieux et conflits sociaux contemporains: enjeux sociologiques et modes de régulation	Brigitte Maréchal Brigitte Maréchal (supplée Marie Verhoeven)	FR [q2] [30h] [4 Crédits] Ⓞ		X
⊗ LSREL2110	Religions et interculturalité	Thibault Fontanari (supplée Olivier Servais)	FR [q1] [30h] [4 Crédits] Ⓞ		X
⊗ LSREL2211	Religions en droit belge et droit international (questions approfondies)	Louis-Léon Christians	FR [q1] [30h] [4 Crédits] Ⓞ		X
⊗ LSREL2222	Religions et citoyenneté : médiation et régulation (questions approfondies éthiques et juridiques)	Louis-Léon Christians	FR [q2] [30h] [4 Crédits] ⊕		X

⊗ Bloc C : Autres options

Au libre choix pour compléter les blocs A et B, pour atteindre un total de 28 ects :

⊗ LAGRE2400	Fondements de la neutralité	Hervé Pourtois (coord.) Pierre-Etienne Vandamme	FR [q2] [20h] [4 Crédits] Ⓞ		X
⊗ LANTR2010	Anthropologie des bêtes à pensées	Frédéric Laugrand	FR [q1] [20h] [4 Crédits] Ⓞ		X
⊗ LANTR2080	Anthropologie des mondes sensibles	Anne-Marie Vuilleminot	FR [q1] [20h] [4 Crédits] Ⓞ		X
⊗ LANTR2090	Anthropologie de la nature	Frédéric Laugrand	FR [q1] [15h] [4 Crédits] Ⓞ		X
⊗ LGLOR1534	Histoire de la civilisation arabo-musulmane	Jean-Charles Ducène (supplée Godefroid De Callatay)	FR [q1] [30h] [4 Crédits] ⊕		X
⊗ LGLOR2534	Histoire de la pensée rationnelle dans le monde arabo-musulman	Jean-Charles Ducène (supplée Godefroid De Callatay)	FR [q2] [30h] [4 Crédits] ⊕		X
⊗ LPOLS1326	Séminaire pratique de recherche en sociologie et en anthropologie	Mathieu Berger Mathieu Berger (supplée Marie Verhoeven) Hugues Draelants Hugues Draelants (supplée Marie Verhoeven) Thibault Fontanari (supplée Jacinthe Mazzocchetti) Lionel Simon (supplée Olivier Servais) Saskia Simon (supplée Olivier Servais)	FR [q1+q2] [45h+20h] [4 Crédits] Ⓞ		X
⊗ LRELI1110	Introduction à la Bible : Ancien Testament	Matthieu Richelle	FR [q1] [30h] [4 Crédits] Ⓞ		X
⊗ LRELI1342	Nouveau Testament B	Régis Burnet	FR [q2] [30h] [4 Crédits] ⊕		X
⊗ LRELI1277	Questions d'anthropologie chrétienne	Olivier Riaudel	FR [q1] [30h] [4 Crédits] Ⓞ		X
⊗ LRELI1278	Dieu et l'athéisme	Benoît Bourguine	FR [q2] [30h] [4 Crédits] ⊕		X

				Bloc annuel	
				1	2
✘ LRELI1347	Hindouisme	Philippe Cornu	FR [q2] [30h] [4 Crédits] ☉ 🌐		X
✘ LRELI1348	Bouddhisme	Philippe Cornu	FR [q2] [30h] [4 Crédits] ☉ 🌐		X
✘ LRELI1368	Art et religion	Ralph Dekoninck	FR [q2] [30h] [4 Crédits] ☉ 🌐		X
✘ LSOC2084	Méthodes participatives	Jean-Michel Chaumont Brigitte Maréchal	FR [q2] [30h] [4 Crédits] ☉ 🌐		X
✘ LSREL2240	Droits religieux comparés	Louis-Léon Christians	FR [q2] [30h] [4 Crédits] 🌐		X
✘ LTHEO2272	Droit canonique : questions spéciales	Louis-Léon Christians	FR [q1] [30h] [4 Crédits] ☉ 🌐		X
✘ LTHEO2331	Théologies orientales		FR [q1] [30h] [4 Crédits] ☉ 🌐		X
✘ LTHEO2332	Théologies protestantes	Olivier Riaudel	FR [q1] [30h] [4 Crédits] ☉ 🌐		X
✘ LTHEO2362	Dialogue interreligieux	Mehdi Azaiez	FR [q2] [30h] [4 Crédits] ☉ 🌐		X
✘ LTHEO2871	Théologies chrétiennes hors d'Europe I		FR [q2] [30h] [4 Crédits] ☉ 🌐		X
✘ LTHEO2872	Théologies chrétiennes hors d'Europe II	Gaston Ogui Cossi	FR [q2] [30h] [4 Crédits] ☉ 🌐		X
✘ Langues					
✘ LGLOR1664	Arabe classique II A	Motia Zouihal (supplée Godefroid De Callatay)	FR [q1+q2] [45h] [4 Crédits] ☉ 🌐		X
✘ LGLOR1663	Arabe classique II B	Godefroid De Callatay	FR [q1+q2] [45h] [4 Crédits] ☉ 🌐		X
✘ LGLOR1670	Sanskrit I	Leonid Kulikov	FR [q1] [15h+15h] [4 Crédits] 🌐 > English-friendly		X
✘ LGLOR1680	Sanskrit II	Leonid Kulikov	FR [q2] [15h+15h] [4 Crédits] 🌐 > English-friendly		X
✘ LRELI1180A	Introduction au grec biblique	Beatrice Bonanno (supplée Geert Van Oyen)	FR [q1] [30h] [2 Crédits] 🌐		X
✘ LRELI1180B	Introduction au grec biblique	Audrey Wauters (supplée Geert Van Oyen)	FR [q2] [15h] [2 Crédits] 🌐		X
✘ LRELI1631	Hébreu biblique I A		FR [q1+q2] [45h] [4 Crédits] ☉ 🌐		X
✘ LRELI1632	Hébreu biblique I B	Audrey Wauters	FR [q1+q2] [45h] [4 Crédits] ☉ 🌐		X

ENSEIGNEMENTS SUPPLÉMENTAIRES

Pour accéder à ce master, l'étudiant-e doit maîtriser certaines matières. Si ce n'est pas le cas, elle ou il se verra ajouter par le Jury, en début de son programme de master, les enseignements supplémentaires nécessaires.

- Obligatoire
- ⊗ Au choix
- △ Exceptionnellement, non organisé cette année académique 2022-2023
- ⊖ Non organisé cette année académique 2022-2023 mais organisé l'année suivante
- ⊕ Organisé cette année académique 2022-2023 mais non organisé l'année suivante
- △ ⊕ Exceptionnellement, non organisé cette année académique 2022-2023 et l'année suivante
- Activité avec prérequis
- 🌐 Cours accessibles aux étudiants d'échange
- 🚫 Cours NON accessibles aux étudiants d'échange
- [FR] Langue d'enseignement (FR, EN, ES, NL, DE, ...)

Cliquez sur l'intitulé du cours pour consulter le cahier des charges détaillé (objectifs, méthodes, évaluation, etc..)

Certains enseignements peuvent être suivis à distance moyennant l'accord préalable du responsable de programme. Dans ce cas, ces cours seront obligatoirement évalués sur place par oral et/ou écrit.

⊗ LCOPS1125	Psychologie et psychologie sociale	Coralie Buxant Stéphanie Demoulin (supplée Olivier Corneille) Clément Letesson (supplée Olivier Corneille) Karl-Andrew Wolfin	[FR] [q2] [30h] [5 Crédits] 🌐
⊗ LESPO1113	Sociologie et anthropologie des mondes contemporains	Joseph Amougou Joseph Amougou (supplée Laura Merla) Julien Charles Julien Charles (supplée Laura Merla) Jean De Munck Hugues Draelants	[FR] [q1 ou q2] [40h] [5 Crédits] 🌐
⊗ LFIAL1430	Critique de l'information et pensée critique	Jean Leclercq Laurence Van Ypersele	[FR] [q2] [45h+10h] [4 Crédits] 🌐
⊗ LFILO1140	Philosophie morale	Olivier Depré	[FR] [q2] [45h] [4 Crédits] 🌐
⊗ LFILO1360	Philosophie de la culture et dialogue interculturel	Marc Maesschalck	[FR] [q2] [30h] [3 Crédits] 🌐 > English-friendly
⊗ LPOLS1225	Anthropologie sociale et culturelle	Julie Hermesse	[FR] [q2] [30h] [4 Crédits] 🌐
⊗ LPSP1007	Sociologie : éducation, santé et travail	Marc Zune	[FR] [q1] [30h] [3 Crédits] 🌐
⊗ LRELI1190	Histoire du christianisme : Critique historique	Luc Courtois	[FR] [q2] [15h] [2 Crédits] 🌐
⊗ LRELI1320	Introduction à l'histoire des religions	Philippe Cornu	[FR] [q2] [30h] [5 Crédits] 🌐
⊗ LRELI1380	Questions de droit canonique	Louis-Léon Christians	[FR] [q2] [30h] [5 Crédits] 🌐

PRÉREQUIS ENTRE COURS

Il n'y a pas de prérequis entre cours pour ce programme, c'est-à-dire d'activité (unité d'enseignement - UE) du programme dont les acquis d'apprentissage doivent être certifiés et les crédits correspondants octroyés par le jury avant inscription à une autre UE.

COURS ET ACQUIS D'APPRENTISSAGE DU PROGRAMME

Pour chaque programme de formation de l'UCLouvain, [un référentiel d'acquis d'apprentissage](#) précise les compétences attendues de tout diplômé au terme du programme. Les fiches descriptives des unités d'enseignement du programme précisent les acquis d'apprentissage visés par l'unité d'enseignement ainsi que sa contribution au référentiel d'acquis d'apprentissage du programme.

SREL2M - Informations diverses

CONDITIONS D'ACCÈS

Les conditions d'accès aux programmes de masters sont définies par le décret du 7 novembre 2013 définissant le paysage de l'enseignement supérieur et l'organisation académique des études.

Tant les conditions d'accès générales que spécifiques à ce programme doivent être remplies au moment même de l'inscription à l'université.

Sauf mention explicite, les bacheliers, masters et licences repris dans ce tableau/dans cette page sont à entendre comme étant ceux délivrés par un établissement de la Communauté française, flamande ou germanophone ou par l'Ecole royale militaire.

SOMMAIRE

- > [Conditions d'accès générales](#)
- > [Conditions d'accès spécifiques](#)
- > [Bacheliers universitaires](#)
- > [Bacheliers non universitaires](#)
- > [Diplômés du 2^e cycle universitaire](#)
- > [Diplômés de 2^e cycle non universitaire](#)
- > [Accès par valorisation des acquis de l'expérience](#)
- > [Accès sur dossier](#)
- > [Procédures d'admission et d'inscription](#)

Conditions d'accès spécifiques

Les candidats étudiants non francophones (UE et hors UE) devront apporter la preuve, dans leur demande d'admission, d'une maîtrise suffisante de la langue française (niveau B1 du [Cadre européen commun de référence](#)).

Bacheliers universitaires

Diplômes	Conditions spécifiques	Accès	Remarques
Bacheliers universitaires de l'UCLouvain			
Bachelier en théologie ou en sciences religieuses		Accès direct	
Bacheliers UCLouvain	Avoir suivi une mineure en sciences des religions (30 crédits)	Accès direct	
Autres bacheliers en sciences humaines UCLouvain		Accès moyennant compléments de formation	Max. 15 crédits dans les matières suivantes (si elles n'ont pas été suivies dans un programme antérieur) : <ul style="list-style-type: none"> • philosophie • épistémologie • sociologie • psychologie • introduction aux religions • critique historique
Autres bacheliers UCLouvain		Accès sur dossier	Sous réserve d'acceptation du dossier, accès moyennant compléments de formation déterminés en fonction du programme suivi antérieurement (maximum 60 ECTS du module complémentaire).
Autres bacheliers de la Communauté française de Belgique (bacheliers de la Communauté germanophone de Belgique et de l'Ecole royale militaire inclus)			
Bachelier en sciences des religions et de la laïcité		Accès direct	
Autres bacheliers en sciences humaines		Accès moyennant compléments de formation	Max. 15 crédits dans les matières suivantes (si elles

		n'ont pas été suivies dans un programme antérieur) :
		<ul style="list-style-type: none"> • philosophie • épistémologie • sociologie • psychologie • introduction aux religions • critique historique
Autres bacheliers	Accès sur dossier	Sous réserve d'acceptation du dossier, accès moyennant compléments de formation déterminés en fonction du programme suivi antérieurement (maximum 60 ECTS du module complémentaire).
Bacheliers de la Communauté flamande de Belgique		
Tous les bacheliers	Accès sur dossier	Sous réserve d'acceptation du dossier, accès moyennant compléments de formation déterminés en fonction du programme suivi antérieurement (maximum 60 ECTS du module complémentaire).
Bacheliers étrangers		
Tous les bacheliers	Accès sur dossier	Sous réserve d'acceptation du dossier, accès moyennant compléments de formation déterminés en fonction du programme suivi antérieurement (maximum 60 ECTS du module complémentaire).

Bacheliers non universitaires

> En savoir plus sur les [passerelles](#) vers l'université

Diplômes	Accès	Remarques
Tout bachelier délivré dans un cursus de type court (HE, EPS, ESA) - crédits supplémentaires entre 45 et 60	Les enseignements supplémentaires éventuels peuvent être consultés dans le module complémentaire .	Type court

Diplômés du 2° cycle universitaire

Diplômes	Conditions spécifiques	Accès	Remarques
Licenciés			
Licenciés en sciences religieuses		Accès direct	
Autres licenciés		Accès sur dossier	Sous réserve d'acceptation du dossier, accès moyennant compléments de formation déterminés en fonction du programme suivi antérieurement. Maximum 15 crédits dans les matières suivantes (si elles n'ont pas été suivies dans un programme antérieur) : <ul style="list-style-type: none"> • philosophie • épistémologie • sociologie • psychologie

		<ul style="list-style-type: none"> • introduction aux religions • critique historique
Masters		
Master [120] en théologie	Accès direct	
Autres masters	Accès sur dossier	<p>Sous réserve d'acceptation du dossier, accès moyennant compléments de formation déterminés en fonction du programme suivi antérieurement. Maximum 15 crédits dans les matières suivantes (si elles n'ont pas été suivies dans un programme antérieur) :</p> <ul style="list-style-type: none"> • philosophie • épistémologie • sociologie • psychologie • introduction aux religions • critique historique

Diplômés de 2° cycle non universitaire

Accès par valorisation des acquis de l'expérience

> Il est possible, à certaines conditions, de valoriser son expérience personnelle et professionnelle pour intégrer une formation universitaire sans avoir les titres requis. Cependant, la valorisation des acquis de l'expérience ne s'applique pas d'office à toutes les formations. En savoir plus sur la [Valorisation des acquis de l'expérience](#).

Accès sur dossier

L'accès sur dossier signifie que, sur base du dossier soumis, l'accès au programme peut soit être direct, soit nécessiter des compléments de formation pour un maximum de 60 crédits ECTS, soit être refusé.

Procédures d'admission et d'inscription

Consultez le [Service des Inscriptions de l'université](#).

En cas d'admission sur dossier, celui-ci doit être adressé au Vice-doyen de la Faculté de théologie, Grand-Place, 45 bte L03.01.01 à 1348 Louvain-la-Neuve.

Le dossier présenté comprendra au moins :

- Un Curriculum vitae
- Copie des diplômes déjà obtenus
- Copie des relevés de notes

Le Vice-doyen détermine après examen du dossier et en concertation avec le responsable académique du programme l'éventuel complément de formation.

PÉDAGOGIE

L'interdisciplinarité est au cœur même de ce programme, où les religions ne sont envisagées qu'en interaction étroite avec la philosophie, la socio-anthropologie, la psychologie, le droit et la théologie.

Les activités du *tronc commun* offrent une initiation à la méthode dans chacune des disciplines majeures des sciences des religions, l'apprentissage d'une méthode d'analyse pluridisciplinaire des faits religieux se faisant dans plusieurs séminaires animés par une équipe d'enseignants, elle-même pluridisciplinaire. L'ancrage des questions religieuses dans des problématiques très contemporaines permet des études de cas, des approches par problème impliquant la mobilisation de savoirs et de compétences variées, etc.

La finalité approfondie permet à l'étudiant de cibler son apprentissage de manière à atteindre une expertise réelle et un niveau de connaissances et de compétences permettant d'appuyer ses recherches de mémoire et le cas échéant d'envisager une recherche doctorale en sciences des religions.

EVALUATION AU COURS DE LA FORMATION

Les méthodes d'évaluation sont conformes au [règlement des études et des examens](#). Plus de précisions sur les modalités propres à chaque unité d'apprentissage sont disponibles dans leur fiche descriptive, à la rubrique « Mode d'évaluation des acquis des étudiants ».

Les modes d'évaluation sont précisés dans le cahier des charges de chaque activité.

MOBILITÉ ET INTERNATIONALISATION

Au niveau régional, il est possible de choisir des activités dans les programmes de l'Université Libre de Bruxelles - ULB (Institut des religions et de la laïcité), de l'Université de Liège - ULg, de l'ICHEC Brussels Management School - et de la KULeuven (pour maximum 20 crédits).

Les échanges Erasmus seront favorisés au stade du Master, y compris dans le cadre de l'alliance universitaire européenne Circle U.

FORMATIONS ULTÉRIEURES ACCESSIBLES

Un doctorat en sciences des religions est accessible aux titulaires du master en sciences des religions, qui se sont distingués dans leur programme et leur mémoire.

Des masters UCLouvain (généralement 60) sont largement accessibles aux diplômés masters UCLouvain. Par exemple :

- le [Master \[120\] en sciences et gestion de l'environnement](#) (accès direct moyennant compléments éventuels) ;
- les différents Masters 60 en sciences de gestion (accès direct moyennant examen du dossier) :
 - A Louvain-la-Neuve : le [Master \[60\] en sciences de gestion](#), en horaire de jour ; ou le [Master \[60\] en sciences de gestion \(horaire décalé\)](#), en horaire décalé ;
 - A Mons : le [Master \[60\] en sciences de gestion](#), en horaire de jour ; ou le [Master \[60\] en sciences de gestion \(horaire décalé\)](#) en horaire décalé ;
 - A Charleroi : le [Master \[60\] en sciences de gestion \(horaire décalé\)](#) en horaire décalé ;
- le [Master \[60\] en information et communication](#) à Louvain-la-Neuve ou le [Master \[60\] en information et communication](#) à Mons.

CERTIFICATS

Un certificat universitaire en sciences des religions (SREL 9CE) offre un programme de 30 crédits constitué d'activités reprises à ce programme.

Une mineure en sciences des religions est accessible aux étudiants de tous les bacheliers de l'UCLouvain en sciences humaines.

GESTION ET CONTACTS

Gestion du programme

Entité	
Entité de la structure	SSH/TECO/CISR
Dénomination	Commission interfacultaire d'enseignement en sciences des religions (CISR)
Faculté	Faculté de théologie et d'étude des religions (TECO)
Secteur	Secteur des sciences humaines (SSH)
Sigle	CISR
Adresse de l'entité	Grand Place 45 - bte L3.01.01 1348 Louvain-la-Neuve

Responsable académique du programme: [Louis-Léon Christians](#)

Jury

- Président: [Louis-Léon Christians](#)
- Secrétaire: [Brigitte Maréchal](#)

Personne(s) de contact

- Secrétariat: [Pascale Hoffmann](#)