 La version que vous consultez n'est pas définitive. Ce programme peut encore faire l'objet de modifications. La version finale sera disponible le 1er juin.

A Louvain-la-Neuve - 120 crédits - 2 années - Horaire de jour - En français

Mémoire/Travail de fin d'études : **OUI** - Stage : **OUI**

Activités en anglais: **optionnel** - Activités en d'autres langues : **NON**

Activités sur d'autres sites : **optionnel**

Domaine d'études principal : **Sciences politiques et sociales**

Organisé par: **Faculté des sciences économiques, sociales, politiques et de communication (ESPO)**

Sigle du programme: **SOC2M** - Cadre francophone de certification (CFC): 7

Table des matières

Introduction	2
Profil enseignement	4
Compétences et acquis au terme de la formation	4
Structure du programme	9
Programme	9
Programme détaillé par matière	9
Enseignements supplémentaires	22
Prérequis entre cours	24
Cours et acquis d'apprentissage du programme	24
Informations diverses	25
Conditions d'accès	25
Règles professionnelles particulières	29
Pédagogie	29
Evaluation au cours de la formation	29
Mobilité et internationalisation	29
Formations ultérieures accessibles	29
Gestion et contacts	30

SOC2M - Introduction

INTRODUCTION

Introduction

Le Master en sociologie ouvre à la compréhension des acteurs sociaux et de leurs rapports au sein des sociétés contemporaines, à des fins pratiques de recherche, de diagnostique, d'évaluation et d'intervention sociale.

Pour découvrir la sociologie, regardez [cette vidéo](#).

Votre profil

Le/la sociologue d'aujourd'hui est en première ligne pour détecter, étudier, interpréter et agir sur les grands défis de nos sociétés contemporaines dans un monde globalisé : inégalités et cohésion sociales, inter-culturalité, développement durable, avancées technologiques, nouvelles questions éthiques, etc.

Le Master en sociologie forme des professionnels capables d'analyser rigoureusement les sociétés et les cultures, de saisir les mutations et enjeux contemporains globaux et locaux, et de s'engager dans l'action avec ce regard et ces compétences spécifiques.

La formation en sociologie leur permet d'analyser les logiques sociales qui sont à l'oeuvre dans toutes les activités et actions humaines, qu'elles s'expriment dans les champs économiques, politiques, juridiques, technologiques, culturels... Le /la sociologue pose un regard et un diagnostic différents mais pouvant être complémentaires de ceux des spécialistes d'autres disciplines (par ex. économiste, juriste, ingénieur, psychologue, médecin...) car il/elle met en évidence la spécificité des dimensions relationnelles, structurelles et culturelles. En intégrant dans son analyse les conditions et dynamiques sociales, il/elle complexifie les problématiques afin de concevoir et de mettre en Œuvre des solutions innovantes et adéquates.

Votre futur job

La sociologie est transversale aux segments d'emploi car, par sa nature, elle concerne toutes les activités humaines et constitue une discipline fondamentale. Bien formé, volontaire, dynamique, le sociologue possède les atouts pour se faire valoir sur le marché du travail. Une spécialisation professionnelle est proposée à travers les différentes finalités qui orientent vers l'enseignement (finalité didactique), la recherche universitaire, le champ du travail social ou l'action interculturelle et internationale (finalité approfondie).

Les grands segments où se retrouvent les sociologues sont:

- Les services publics
- Le secteur associatif national et international (ONG)
- L'enseignement
- La recherche dans et hors universités
- Le journalisme
- Le politique
- Les entreprises

Votre programme

Le programme assure une solide maîtrise des outils et des problématiques d'analyse sociologique.

Il vous offre :

- une maîtrise des outils et problématiques centrales d'analyse sociologique
- une formation approfondie aux techniques d'enquête qualitative ou quantitative
- un programme articulé autour de votre projet de recherche, en lien avec votre stage
- une grande liberté dans la constitution de votre programme.

Les spécialisations

- Finalités :
 - la finalité approfondie
 - la finalité didactique (ATTENTION : voir ci-dessous)
- Options/Cours au choix :
 - Corps et santé
 - Criminalité
 - Economie, travail et capitalisme
 - Education, subjectivation et lien social
 - Environnement et transitions écologiques
 - Genre
 - Globalisation et migrations
 - Participation, mobilisations et citoyenneté
 - Politiques sociales et inégalités
 - Production et analyse de données
 - Religion, Islam et interculturelité
 - Numérique
 - Chaire Quetelet (en anthropologie)

ATTENTION :

En 2024-25 , vous pouvez encore **débuter** une finalité didactique. **Dès septembre 2025** , pour vous former à enseigner à partir de la 4ème année de l'enseignement secondaire, il vous faudra entamer

- soit un master en enseignement section 4 (120 crédits), après un bachelier disciplinaire (180 crédits)
- soit un master en enseignement section 5 (60 crédits), après un bachelier disciplinaire (180 crédits) et un master disciplinaire (60 ou 120 crédits)

Pour plus d'information sur la [Formation initiale des enseignants et enseignantes réformée, voir ici](#).

SOC2M - Profil enseignement

COMPÉTENCES ET ACQUIS AU TERME DE LA FORMATION

Agir dans et pour la Cité en tant que sociologue capable d'analyser rigoureusement les sociétés et les cultures, d'ici et d'ailleurs, de saisir les mutations et enjeux contemporains globaux et locaux, et de s'engager dans l'action avec le regard et les compétences spécifiques d'un sociologue, tant au niveau local, national qu'international, tels sont les défis que le diplômé du Master [120] en sociologie se prépare à relever. L'UCLouvain souhaite former des universitaires capables d'adopter une véritable **posture de sociologue** qui demande d'articuler des compétences méthodologiques, analytiques et d'esprit critique pour porter un regard sociologique qui permet d'approfondir et d'ouvrir la compréhension des acteurs sociaux et de leurs rapports au sein des sociétés contemporaines, à des fins pratiques de recherche, de diagnostic, d'évaluation et d'intervention sociale.

Au terme du master, le diplômé sociologue, en mobilisant un **solide bagage théorique et méthodologique**, est capable :

- d'analyser les **logiques sociales** qui sont à l'oeuvre dans toutes les activités et actions humaines, qu'elles s'expriment dans les champs économiques, politiques, juridiques, technologiques, culturels... ;
- de poser un **regard et un diagnostic de sociologue**, différents mais pouvant être complémentaires de ceux des spécialistes d'autres disciplines (par ex. économiste, juriste, ingénieur, psychologue, médecin...) car il met en évidence **la spécificité des dimensions relationnelles, structurelles et culturelles des phénomènes humains** ;
- en intégrant dans son analyse cette spécificité, de relever des aspects méconnus par les autres professionnels et de ce fait, de réaliser des **lectures alternatives et critiques** de la réalité (toujours sociale et culturelle de par sa constitution et/ou ses conséquences) ;
- de problématiser et conceptualiser une activité, situation ou problématique humaines, en tenant compte des conditions et dynamiques sociales, afin de concevoir et de mettre en oeuvre des **solutions adéquates et innovantes** ;
- de **positionner son expertise et ses compétences de sociologue** de façon pertinente dans différents secteurs d'activité (toute activité humaine ayant un caractère sociologique).

À travers son choix de finalité, et le stage qui y est spécifique, le diplômé aura privilégié une formation spécialisée plus orientée vers les métiers:

- soit de la recherche et de l'intervention sociale (Finalité spécialisée « Comprendre et intervenir dans les sociétés en changement ») ;
- soit de l'enseignement dans le domaine des sciences sociales (Finalité didactique).

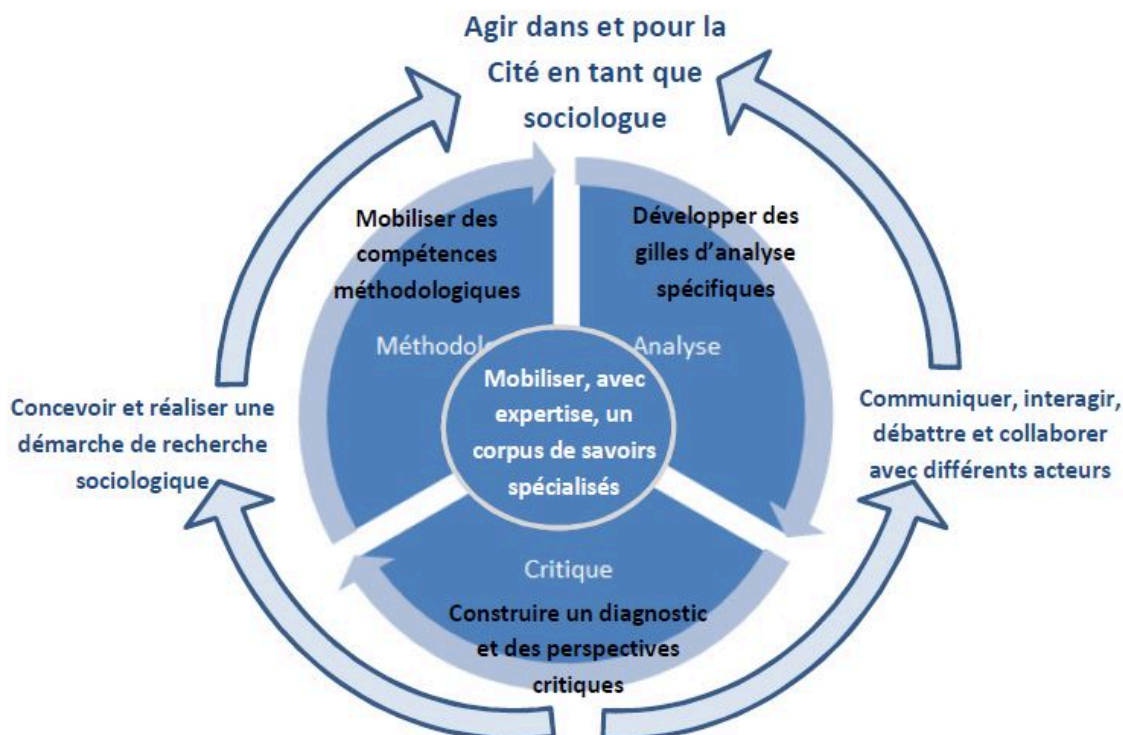
Le diplômé sociologue d'aujourd'hui et de demain est conscient de la responsabilité propre à sa **posture de sociologue** : en acteur universitaire, critique et responsable, il est en première ligne pour **détecter, étudier, interpréter et agir** sur les grands enjeux de nos sociétés contemporaines dans un monde globalisé (voir les options notamment) en plaçant les **valeurs citoyennes et éthiques** au coeur des réflexions. Il aura intégré une logique de développement continu qui lui permettra d'être un professionnel faisant preuve d'expertise, de polyvalence, capable de s'adapter et d'évoluer positivement dans son environnement social et professionnel ainsi que de faire évoluer ce dernier positivement.

Ce profil de sociologue est d'autant plus nécessaire dans des sociétés confrontées à des changements profonds, où l'attente sociale d'une compréhension de ce qui est en train de se jouer et de se construire est très grande tant de la part des citoyens que des décideurs.

Les acquis d'apprentissage – le regard et les compétences du sociologue

Au terme du master 120 en sociologie, le diplômé est capable d'adopter une véritable posture de sociologue qui repose sur un solide corpus de savoirs spécialisés en sociologie et qui articule les trois piliers fondateurs de cette posture à savoir des compétences méthodologiques, des compétences analytiques et des compétences

qu'impliquent un « esprit critique ». Ces compétences socles ainsi que les autres compétences développées par l'étudiant au cours de la formation sont explicitées ci-dessous.



Au terme de ce programme, le diplômé est capable de :

1.

Maîtriser et mobiliser de manière critique un **corpus de savoirs spécialisés en sociologie**, et un socle de savoirs relatifs à diverses disciplines connexes, pour comprendre et analyser avec expertise un phénomène social local, national ou international.

1.1.

Se situer dans le champ des savoirs sociologiques.

1.2.

Démontrer une spécialisation de ses connaissances sociologiques, basée en outre sur la littérature scientifique.

1.3.

Mobiliser et appliquer de manière pertinente ses connaissances sociologiques pour comprendre et analyser des phénomènes sociaux (locaux, nationaux ou internationaux) et leurs conséquences, suivant les développements récents des sociétés contemporaines.

1.4.

Démontrer une capacité d'intégration de savoirs d'autres disciplines des sciences humaines dans l'analyse de phénomènes sociaux et de leurs conséquences, dans une perspective de complémentarité et d'ouverture.

2.

Développer une analyse et des **grilles d'analyse spécifiques au sociologue** pour étudier un phénomène social (local, national ou international), adaptées au contexte (organisationnel, institutionnel, culturel ...) et aux niveaux de l'analyse et de l'action sociologiques pertinents (macro-social, méso-social, micro-social).

2.1.

Identifier et situer les enjeux, les acteurs, les dimensions d'un phénomène (une situation) social(e) dans son contexte (organisationnel, institutionnel, culturel ...)

2.2.

Circonscrire le phénomène étudié, préciser le niveau d'analyse (macro-social, méso-social, micro-social) et d'action pertinents ainsi que la/les question(s) de départ.

2.3.

Eu égard au niveau d'analyse et aux questions de départ, choisir l'approche épistémologique appropriée, définir le(s) cadre(s) théorique(s) d'analyse et conceptualiser le phénomène social.

2.4.

Construire et mettre en oeuvre une grille d'analyse pertinente (en veillant à l'identification des variables et de leur statut) en regard du phénomène social et des questions de départ, pouvant concerner des problématiques locales, nationales ou internationales.

3.

Maîtriser et mobiliser de manière critique différentes **méthodes d'analyse (qualitatives et quantitatives) approfondies indispensables à toute construction d'un regard et d'une analyse de sociologue** ;

3.1.

Identifier la (ou les) méthode(s) d'analyse, quantitative(s) et/ou qualitative(s), la (les) plus appropriée(s) par rapport à un objectif.

3.2.

Collecter ou identifier des sources de données, qualitatives et/ou quantitatives, clairement circonscrites et pertinentes, en ayant identifiés les défis sociaux et éthiques de la collecte des données sur le terrain.

3.3.

Mobiliser avec rigueur différentes méthodes d'analyse qualitatives et quantitatives.

3.4.

Faire preuve d'autonomie dans l'utilisation de logiciels d'analyse de données.

3.5.

Exploiter et interpréter correctement les résultats.

4.

Sur base d'une **approche scientifique, analytique et méthodologique fondée**, construire **un regard, un diagnostic et des perspectives critiques, de sociologue**, alternatifs au sens commun et complémentaires aux autres disciplines des sciences humaines.

4.1.

Contextualiser et décrire un phénomène social.

4.2.

Interpréter ce phénomène social à partir d'un regard paradigmatique propre à la sociologie.

4.3.

Développer une capacité d'analyse et un usage des textes scientifiques dans la construction de la réflexion et de l'argumentation.

4.4.

Construire et formuler un savoir, un diagnostic, une perspective alternatifs au sens commun et complémentaires à ceux d'autres disciplines des sciences humaines, en mettant en évidence la spécificité des dimensions sociologiques (dimensions relationnelles, structurelles, culturelles ...).

4.5.

Construire, à travers une approche analytique et méthodologique fondée, une réflexion objective, critique et personnelle, de sociologue, aboutissant à une conclusion argumentée.

5.

Concevoir et réaliser une **démarche de recherche sociologique**, mettant en oeuvre une démarche scientifique rigoureuse et complète (analytique, méthodologique et critique) de sociologue pour approfondir une problématique / phénomène social.

5.1.

Construire une problématique et la situer dans son environnement théorique et social.

5.2.

Identifier et formuler une question de recherche pertinente en veillant à sa contextualisation.

5.3.

Réaliser la synthèse critique de la littérature sur cette question en faisant un usage actif, critique et pertinent des outils d'information, des sources primaires et secondaires (en questionner la validité et la pertinence).

5.4.

Opérationnaliser la recherche : réaliser des choix épistémologiques, théoriques et méthodologiques, conceptualiser la problématique et formuler des hypothèses.

5.5.

Construire et mettre en oeuvre une stratégie de recherche et des grilles d'analyses rigoureuses par rapport à cette problématique et ajustées aux ressources et contraintes (matérielles, institutionnelles, sociales) d'effectuation de la recherche.

5.6.

Concevoir et réaliser une recherche empirique quantitative et/ou qualitative, en mobilisant les outils de collecte et d'analyse des données adéquats.

5.7.

Développer une analyse et une interprétation expertes des informations récoltées et les résultats obtenus, en mobilisant le (les) cadres théoriques pertinents.

5.8.

Développer un esprit de synthèse permettant la mise en perspective, avec le regard de sociologue, des paramètres en jeu et la formulation de conclusions pertinentes.

5.9.

Intégrer, dans sa démarche, les principes de la démarche de recherche en sciences sociales.

5.9.

Intégrer, dans sa démarche, les principes de la démarche de recherche en sciences sociales.

5.10.

Développer une réflexivité critique sur le sens et les usages sociaux de la recherche sociologique (à travers l'étude critique de pratiques de recherche et un recul critique sur sa propre pratique de recherche).

6.

Communiquer, interagir, débattre et collaborer de manière professionnelle et constructive, tant à l'oral qu'à l'écrit, avec les **différents acteurs (spécialistes et tout public)** impliqués dans une situation donnée (étude d'un phénomène social, recherche scientifique, débat de société ...).

6.1.

Communiquer, à l'oral et à l'écrit, sur des sujets complexes dans le domaine de la sociologie de façon correcte, structurée, argumentée selon les standards de communication spécifiques au contexte et en adaptant sa communication (contenu et forme) au public visé et aux intentions poursuivies.

6.2.

Faire valoir la pertinence de son angle de lecture de sociologue, à la fois spécifique, critique et constructif/opérationnel, et contribuer à l'élaboration de réponses pertinentes et ancrées dans une perspective citoyenne.

6.3.

Dialoguer et interagir de manière respectueuse et constructive avec des interlocuteurs variés en faisant preuve de capacité d'écoute, d'ouverture d'esprit, de distanciation et d'assertivité.

6.4.

S'intégrer et collaborer efficacement au sein d'une équipe et avec différents acteurs en réseaux impliqués dans une situation donnée.

7.

Agir dans et pour la Cité en tant que sociologue universitaire, en acteur critique et responsable, ayant déjà développé des compétences propres à une **première expérience professionnelle concrète** et ayant intégré une **logique de développement continu**.

7.1.

Développer un sens et une éthique du et dans le « service à la Cité », spécifique au sociologue.

7.2.

Se construire et s'engager dans une pratique professionnelle selon une approche universitaire fondée (d'un point de vue théorique et méthodologique) et caractérisée par une prise de distance critique.

7.3.

Faire preuve de prise de distance par rapport à ses préjugés et se décentrer par rapport à son propre point de vue et ses valeurs culturelles.

7.4.

S'engager, décider et agir de manière autonome et responsable dans le respect du cadre, du contexte de travail et d'autrui, en étant soucieux de valeurs éthiques.

7.5.

Démontrer une capacité d'adaptation à des situations diverses et complexes, issues du fonctionnement de tout groupe humain.

7.6.

Témoigner d'une prise de conscience de ses ressources et compétences personnelles, afin de les développer de manière autonome (logique de développement continu) et de les mettre au service de la recherche ou de carrières sociologiques qui nécessitent la mobilisation de multiples compétences.

AA-FA. S'il a suivi la finalité approfondie,

SC.1.

Intégrer les principales approches des sciences sociales pour comprendre les processus de changement en cours dans les sociétés contemporaines et les confronter dans l'analyse de différentes thématiques

SC.2. Situer et interpréter avec sa posture de sociologue les enjeux attachés aux principales approches des sciences sociales pour comprendre les processus de changement en cours dans les sociétés contemporaines

SC.3.

Analyser avec sa posture de sociologue et de façon approfondie un enjeu spécifique lié à ces changements et ainsi construire un angle de lecture ancré dans une analyse sociologique.

SC.4.

Analyser une situation problématique, définir et mobiliser les outils théoriques et opérationnels de sociologue qui permettent d'intervenir avec pertinence et éthique.

SC.5.

En regard d'enjeux de transformations sociales et de débats idéologiques, être capable de mobiliser des compétences de médiation et de négociation dans un espace public pluriel.

SC.6.

Développer des compétences propres à une première expérience professionnelle concrète (stage) : positionner et exercer son rôle et son champ d'action au sein d'une organisation ; collaborer efficacement avec différents acteurs en réseau ; confronter théories et pratiques professionnelles.

AA-FD.

S'il a suivi la finalité didactique, mobiliser les compétences nécessaires pour entamer efficacement le métier d'enseignant du secondaire supérieur, dans le domaine des sciences sociales, et pouvoir y évoluer positivement.

AA-FD.1.

Intervenir en contexte scolaire, en partenariat avec différents acteurs.

AA-FD.2

Enseigner en situations authentiques et variées.

De manière plus spécifique, pour l'enseignement dans le domaine des sciences sociales, le diplômé est capable de :

- Démontrer sa capacité à lire un programme de cours de sciences sociales du secondaire de manière critique, en retenir les éléments-clés, et sur cette base construire une programmation concrète d'une année de cours .
- Démontrer la capacité de mettre en Œuvre une approche interdisciplinaire dans des enseignements en sciences sociales.

AA-FD.3.

Exercer un regard réflexif et se projeter dans une logique de développement continu. Pour plus de détails, consultez l'Agrégation de l'enseignement secondaire supérieur (sociologie, sciences politiques, anthropologie)

AA-FD.4.

Analyser une situation problématique, définir et mobiliser les outils théoriques et opérationnels de sociologue qui permettent d'intervenir avec pertinence et éthique.

AA-FD.5.

En regard d'enjeux de transformations sociales et de débats idéologiques, faire valoir la pertinence de son angle de lecture de sociologue en mobilisant des formes contemporaines de la négociation.

AA-FD.6.

Développer des compétences propres à une première expérience professionnelle concrète (stage): positionner et exercer son rôle et son champ d'action au sein d'une organisation ; collaborer efficacement avec différents acteurs en réseau ; confronter théories et pratiques professionnelles.

STRUCTURE DU PROGRAMME

Le programme se compose de

- un tronc commun de 65 crédits dont un mémoire de 15 crédits;
- une finalité de 30 crédits;
- des cours au choix / options pour 25 crédits, dont au moins une option de 15 crédits minimum.

ATTENTION :

En 2024-25, vous pouvez encore **débuter** une finalité didactique. **Dès septembre 2025**, pour vous former à enseigner à partir de la 4^{ème} année de l'enseignement secondaire, il vous faudra entamer

- soit un master en enseignement section 4 (120 crédits), après un bachelier disciplinaire (180 crédits)
- soit un master en enseignement section 5 (60 crédits), après un bachelier disciplinaire (180 crédits) et un master disciplinaire (60 ou 120 crédits)

Pour plus d'information sur la [Formation initiale des enseignants et enseignantes réformée](#), voir ici.

SOC2M Programme

PROGRAMME DÉTAILLÉ PAR MATIÈRE

Tronc Commun [65.0]

Le tronc commun comprend des cours consacrés à des « problématiques théoriques transversales », la chaire Leclercq et enfin des cours de méthodologie, qualitative ou quantitative, complétés par des séminaires de « pratique de la recherche » et d'accompagnement du travail de fin d'étude.

- Obligatoire
- ✂ Au choix
- △ Exceptionnellement, non organisé cette année académique 2024-2025
- Non organisé cette année académique 2024-2025 mais organisé l'année suivante
- ⊕ Organisé cette année académique 2024-2025 mais non organisé l'année suivante
- △ ⊕ Exceptionnellement, non organisé cette année académique 2024-2025 et l'année suivante
- Activité avec prérequis
- 🌐 Cours accessibles aux étudiants d'échange
- 🌐 Cours NON accessibles aux étudiants d'échange
- [FR] Langue d'enseignement (FR, EN, ES, NL, DE, ...)

Cliquez sur l'intitulé du cours pour consulter le cahier des charges détaillé (objectifs, méthodes, évaluation, etc..)

Bloc
annuel

1 2

o Fondements (20 crédits)

● LSOC2040	Théories sociologiques contemporaines		FR [q2] [30h] [5 Crédits] 🌐	X	
● LSOC2013	Mutations culturelles contemporaines: approche sociologique		FR [q2] [30h] [5 Crédits] 🌐	X	X
● LSOC2045	Séminaire de sociologie des pratiques économiques : capitalisme et anthropocène		FR [q1] [30h] [5 Crédits] 🌐	X	X
● LSOC2002	Sociologie du numérique	Eric Mangez	FR [q2] [30h] [5 Crédits] 🌐	X	X

o Méthodes (15 crédits)

L'étudiant doit choisir 15 crédits dont au minimum 5 crédits en méthodes quantitatives et 5 crédits en méthodes qualitatives.

o Méthodes qualitatives

De 5 à 10crédit(s)

✂ LSOC2083	Signes, sons, images: méthodes d'analyse		FR [q2] [22.5h] [5 Crédits] 🌐	X	X
------------	--	--	-------------------------------	---	---

Bloc
annuel

				1	2
✘ LSOC2084	Méthodes participatives	Géraldine André Brigitte Maréchal	FR [q2] [22.5h] [5 Crédits] ⊕ 🌐	X	X
✘ LSOC2086	Analyse du discours		FR [q2] [15h] [5 Crédits] ⊕ 🌐	X	X
✘ LSOC2087	Méthodes de théorisation ancrée		FR [q1] [22.5h] [5 Crédits] ⊕ 🌐	X	X
✘ LSOC2088	Récits de vie et approches biographiques		FR [q1] [22.5h] [5 Crédits] 🌐	X	X

o Méthodes quantitatives

De 5 à 10crédit(s)

✘ LDEMO2047	Méthodes quantitatives en sciences sociales : analyses causales, factorielles et typologies [M]	Bruno Masquelier	FR [q1] [20h+20h] [5 Crédits] 🌐	X	X
-------------	---	------------------	---------------------------------	---	---

✘ Deux cours conjoints : (5 crédits)

o LDEMO2402	Méthodologie de collecte de données par enquêtes quantitatives (dont sondage)	Bruno Schoumaker	FR [q2] [30h] [3 Crédits] 🌐	X	X
o LSOC2095	Techniques approfondies d'enquête extensive et de sondage en sociologie : atelier d'exercices		FR [q2] [15h] [2 Crédits] 🌐	X	X

o Chaire Jacques Leclercq (en sociologie) (3 crédits)

Une Chaire parmi les suivantes :

✘ LANSO1391	Chaire Jacques Leclercq II (sociologie)		FR [q1] [15h] [3 Crédits] 🌐	X	X
✘ LANSO1393	Chaire Jacques Leclercq IV (sociologie)		FR [q2] [15h] [3 Crédits] 🌐	X	X

o Pratique de la recherche (27 crédits)

o LSOC2000A	Séminaire de pratique et d'éthique de la recherche - Problématisation et opérationnalisation		FR [q1] [20h] [3 Crédits] 🌐	X	
o LSOC2089A	Atelier d'écriture I & II - Partie I		FR [q1] [10h] [2 Crédits] 🌐	X	
o LSOC2000B	Séminaire de pratique et d'éthique de la recherche - Production et analyse de données		FR [q1+q2] [20h+7.5h] [5 Crédits] 🌐	X	
o LSOC2089B	Atelier d'écriture I & II - Partie II		FR [q2] [10h] [2 Crédits] 🌐	X	
o LSOC2900	Mémoire		FR [q2] [] [15 Crédits] 🌐		X

Liste des finalités

ATTENTION :

En 2024-25, vous pouvez encore **débuter** une finalité didactique. **Dès septembre 2025**, pour vous former à enseigner à partir de la 4ème année de l'enseignement secondaire, il vous faudra entamer

- soit un master en enseignement section 4 (120 crédits), après un bachelier disciplinaire (180 crédits)
- soit un master en enseignement section 5 (60 crédits), après un bachelier disciplinaire (180 crédits) et un master disciplinaire (60 ou 120 crédits)

Pour plus d'information sur la [Formation initiale des enseignants et enseignantes réformée](#), voir ici.

- > [Finalité didactique](#) [prog-2024-soc2m-lsoc200d]
- > [Finalité approfondie](#) [prog-2024-soc2m-lsoc200a]

Finalité didactique [30.0]

REMARQUE IMPORTANTE: en vertu de l'article 138 alinéa 4 du décret du 7 novembre 2013 définissant le paysage de l'enseignement supérieur et l'organisation académique des études, il ne sera pas procédé à l'évaluation des stages à la session de septembre. L'étudiant est invité à tout mettre en oeuvre pour réussir les stages d'enseignement à la session de juin, sous peine de devoir recommencer son année.

Cette finalité vise principalement les étudiant(e)s se préparant à l'enseignement dans le secondaire, mais aussi plus largement l'ensemble de ceux qui se destinent à des métiers de formation en Sciences sociales.

ATTENTION :

En 2024-25, vous pouvez encore **débuter** une finalité didactique. **Dès septembre 2025**, pour vous former à enseigner à partir de la 4ème année de l'enseignement secondaire, il vous faudra entamer

- soit un master en enseignement section 4 (120 crédits), après un bachelier disciplinaire (180 crédits)
- soit un master en enseignement section 5 (60 crédits), après un bachelier disciplinaire (180 crédits) et un master disciplinaire (60 ou 120 crédits)

Pour plus d'information sur la [Formation initiale des enseignants et enseignantes réformée](#), voir ici.

- Obligatoire
- ✂ Au choix
- △ Exceptionnellement, non organisé cette année académique 2024-2025
- ⊙ Non organisé cette année académique 2024-2025 mais organisé l'année suivante
- ⊕ Organisé cette année académique 2024-2025 mais non organisé l'année suivante
- △ ⊕ Exceptionnellement, non organisé cette année académique 2024-2025 et l'année suivante
- Activité avec prérequis
- 🌐 Cours accessibles aux étudiants d'échange
- 🚫 Cours NON accessibles aux étudiants d'échange
- [FR] Langue d'enseignement (FR, EN, ES, NL, DE, ...)

Cliquez sur l'intitulé du cours pour consulter le cahier des charges détaillé (objectifs, méthodes, évaluation, etc..)

Bloc
annuel

1 2

o Contenu:

o Matières transversales

○ LAGRE2400	Fondements de la neutralité	Xavier Delgrange Hervé Pourtois (coord.)	[FR] [q2] [20h] [2 Crédits] 🌐	X
○ LAGES2811	Education et interculturelité	Fabrice Dhume	[FR] [q2] [30h+0h] [4 Crédits] 🌐	X

o Observation et analyse de l'institution scolaire et de son contexte (4 crédits)

Choisir 1 des activités suivantes. Le cours et le séminaire doivent être suivis au même quadrimestre.

Bloc
annuel

				1	2
☒ LAGRE2120P	Observation et analyse de l'institution scolaire et de son contexte (en ce compris le stage d'observation)		FR [q1] [22.5h+25h] [4 Crédits] 🌐	X	
☒ LAGRE2120Q	Observation et analyse de l'institution scolaire et de son contexte (en ce compris le stage d'observation)		FR [q2] [22.5h+25h] [4 Crédits] 🌐	X	

○ Comprendre l'adolescent en situation scolaire, gérer la relation interpersonnelle et animer le groupe classe (4 crédits)

Choisir 1 des activités suivantes. Le cours et le séminaire doivent être suivis au même quadrimestre.

☒ LAGRE2020P	Comprendre l'adolescent en situation scolaire, Gérer la relation interpersonnelle et animer le groupe classe.		FR [q2] [22.5h+22.5h] [4 Crédits] 🌐	X	
☒ LAGRE2020Q	Comprendre l'adolescent en situation scolaire, Gérer la relation interpersonnelle et animer le groupe classe.		FR [q2] [22.5h+22.5h] [4 Crédits] 🌐	X	

○ Matières disciplinaires

○ LAGES2802	Didactique des sciences sociales	Helina Egleme	FR [q1] [30h] [3 Crédits] 🌐		X
○ LAGES2805	Micro-enseignement		FR [q1] [0h+15h] [1 Crédits] 🌐		X
○ LAGES2807	Didactique du qualifiant dans les domaines des sciences économiques et des sciences humaines et sociales	Anne Nossent	FR [q1] [15h] [2 Crédits] 🌐		X
○ LAGES2809	Didactique du qualifiant dans le domaine des sciences humaines et sociales	Helina Egleme	FR [q1] [15h] [2 Crédits] 🌐		X
○ LAGES2810	Analyse socio-didactique des dispositifs d'enseignement	Miguel Souto Lopez	FR [q2] [15h] [2 Crédits] 🌐		X

○ Stage et séminaire d'accompagnement des stages (6 crédits)

Les UE LAGES2800 et LAGES2820 doivent obligatoirement se prendre simultanément.

○ LAGES2800	Séminaire d'accompagnement des stages d'enseignement	Julie Louette	FR [q1+q2] [15h] [2 Crédits] 🌐		X
○ LAGES2820	Stages d'enseignement		FR [q1+q2] [0h+40h] [4 Crédits] 🌐		X

Finalité approfondie [30.0]

Cette finalité, qui vise à doter les étudiants de compétences leur permettant de comprendre et agir dans des sociétés en changement, amène à approfondir les connaissances théoriques et empiriques dans une perspective de recherche académique et/ou d'intervention sociale. Concrètement, cela demande à l'étudiant de s'insérer dans des équipes de recherche ou une institution dédiée à l'intervention sociale (stage ou équivalent) , et de développer des compétences épistémologiques et d'intervention en sociologie d'abord, et dans d'autres disciplines.

- Obligatoire
- ⌘ Au choix
- △ Exceptionnellement, non organisé cette année académique 2024-2025
- ⊖ Non organisé cette année académique 2024-2025 mais organisé l'année suivante
- ⊕ Organisé cette année académique 2024-2025 mais non organisé l'année suivante
- △ ⊕ Exceptionnellement, non organisé cette année académique 2024-2025 et l'année suivante
- Activité avec prérequis
- 🌐 Cours accessibles aux étudiants d'échange
- 🚫 Cours NON accessibles aux étudiants d'échange
- [FR] Langue d'enseignement (FR, EN, ES, NL, DE, ...)

Cliquez sur l'intitulé du cours pour consulter le cahier des charges détaillé (objectifs, méthodes, évaluation, etc..)

Compréhension et intervention dans des sociétés en changementBloc
annuel

1 2

Contenu:

○ LSOC2910	Stage de recherche et d'intervention sociale		[FR] [q1] [] [10 Crédits] 🌐		X
○ LSOC2211	Séminaire sur les postures et engagements professionnels de la sociologie		[FR] [q1+q2] [30h] [5 Crédits] 🌐		X

Cours au choix (15 crédits)

L'étudiant doit prendre 15 crédits parmi les cours suivants:

⌘ LSOC2275	Sociologie de l'intervention sociale	Abraham Franssen	[FR] [q1] [30h] [5 Crédits] 🌐	X	X
⌘ LSOC2026	Sociologie de l'action organisée		[FR] [q2] [30h] [5 Crédits] 🌐	X	X
⌘ LSOC2050	Sociologie des inégalités sociales		[FR] [q1] [30h] [5 Crédits] 🌐	X	X
⌘ LSOC2075	Diversité culturelle, pluralisme religieux et conflits sociaux contemporains: enjeux sociologiques et modes de régulation		[FR] [q2] [30h] [5 Crédits] 🌐	X	X

Options et/ou cours au choix [25.0]

L'étudiant doit choisir 25 crédits : 15 crédits dans une même option (dont le cours obligatoire, le cas échéant) + 10 crédits au choix (éventuellement dans cette même option).

- > Corps et santé [prog-2024-soc2m-lsoc110o]
- > Criminalité [prog-2024-soc2m-lsoc111o]
- > Economie, travail et capitalisme [prog-2024-soc2m-lsoc103o]
- > Education, subjectivation et lien social [prog-2024-soc2m-lsoc109o]
- > Environnement et transitions écologiques [prog-2024-soc2m-lsoc104o]
- > Genre [prog-2024-soc2m-lsoc107o]
- > Globalisation et migrations [prog-2024-soc2m-lsoc102o]
- > Participation, mobilisations et citoyenneté [prog-2024-soc2m-lsoc106o]
- > Politiques sociales et inégalités [prog-2024-soc2m-lsoc101o]
- > Production et analyse de données [prog-2024-soc2m-lsoc105o]
- > Religion, Islam et interculturalité [prog-2024-soc2m-lsoc100o]
- > Numérique [prog-2024-soc2m-lsoc113o]
- > Chaire Jacques Leclercq (en anthropologie) [prog-2024-soc2m-lsoc108o]

Corps et santé

- Obligatoire
- ⌘ Au choix
- △ Exceptionnellement, non organisé cette année académique 2024-2025
- ⊖ Non organisé cette année académique 2024-2025 mais organisé l'année suivante
- ⊕ Organisé cette année académique 2024-2025 mais non organisé l'année suivante
- △ ⊕ Exceptionnellement, non organisé cette année académique 2024-2025 et l'année suivante
- Activité avec prérequis
- 🌐 Cours accessibles aux étudiants d'échange
- 🌐 Cours NON accessibles aux étudiants d'échange
- [FR] Langue d'enseignement (FR, EN, ES, NL, DE, ...)

Cliquez sur l'intitulé du cours pour consulter le cahier des charges détaillé (objectifs, méthodes, évaluation, etc..)

Bloc
annuel

1 2

o Contenu:

⌘ WFSP2100	Problématique générale de la santé publique		FR [q1] [20h] [3 Crédits] 🌐	X	X
⌘ WFSP2102	Sociologie et psychologie de la santé	Vincent Lorant (coord.) Nicolas Zdanowicz	FR [q1] [45h] [5 Crédits] 🌐	X	X
⌘ WFSP2200	Social network research: health and society	Vincent Lorant	EN [q2] [20h] [5 Crédits] 🌐	X	X
⌘ LANTR2080	Basculements anthropologiques : crises socio-écologiques et possibles désirables [M]		FR [q1] [20h] [5 Crédits] 🌐	X	X
⌘ WFSP2230	Politique de santé	Vincent Lorant (coord.) Sabine Stordeur	FR [q1] [25h+15h] [5 Crédits] 🌐	X	X
⌘ WESP1001	Introduction aux systèmes de santé et de soins		FR [q1] [30h] [3 Crédits] 🌐	X	X

Criminalité

- Obligatoire
- ⊗ Au choix
- △ Exceptionnellement, non organisé cette année académique 2024-2025
- ⊖ Non organisé cette année académique 2024-2025 mais organisé l'année suivante
- ⊕ Organisé cette année académique 2024-2025 mais non organisé l'année suivante
- △ ⊕ Exceptionnellement, non organisé cette année académique 2024-2025 et l'année suivante
- Activité avec prérequis
- 🌐 Cours accessibles aux étudiants d'échange
- 🌐 Cours NON accessibles aux étudiants d'échange
- [FR] Langue d'enseignement (FR, EN, ES, NL, DE, ...)

Cliquez sur l'intitulé du cours pour consulter le cahier des charges détaillé (objectifs, méthodes, évaluation, etc..)

Bloc
annuel

1 2

Contenu:

⊗ LECRI1505	Approche criminologique de la marginalisation et de l'exclusion sociale		FR [q2] [30h] [5 Crédits] 🌐	X	X
⊗ LCRIM2105	Sociologie de l'administration de la justice pénale		FR [q1] [30h] [5 Crédits] 🌐	X	X
⊗ LCRIM2104	Sociologie de la criminalité, de l'acte criminel et de la déviance et exercices pratiques	Fabienne Brion	FR [q1] [30h+15h] [5 Crédits] 🌐	X	X
⊗ LCRIM2106	Sociologie de la pénalité, de la peine et du contrôle social	Fabienne Brion	FR [q1] [30h] [5 Crédits] 🌐	X	X

Economie, travail et capitalisme

- Obligatoire
- ⊗ Au choix
- △ Exceptionnellement, non organisé cette année académique 2024-2025
- ⊖ Non organisé cette année académique 2024-2025 mais organisé l'année suivante
- ⊕ Organisé cette année académique 2024-2025 mais non organisé l'année suivante
- △ ⊕ Exceptionnellement, non organisé cette année académique 2024-2025 et l'année suivante
- Activité avec prérequis
- 🌐 Cours accessibles aux étudiants d'échange
- 🌐 Cours NON accessibles aux étudiants d'échange
- [FR] Langue d'enseignement (FR, EN, ES, NL, DE, ...)

Cliquez sur l'intitulé du cours pour consulter le cahier des charges détaillé (objectifs, méthodes, évaluation, etc..)

Bloc
annuel

1 2

Contenu:

⊗ LECON2340	Economie et société	Isabelle Ferreras	FR [q1] [30h] [5 Crédits] 🌐	X	X
⊗ LECON2421	Histoire du développement économique et social		FR [q2] [30h] [5 Crédits] 🌐	X	X
⊗ LEUSL2031	European political economy	Clément Fontan	EN [q1] [30h] [5 Crédits] 🌐	X	X
⊗ LTRAV2200	Sociologie du travail	Matthieu de Nanteuil Isabelle Ferreras	FR [q1] [30h] [5 Crédits] 🌐	X	X
⊗ LECON2351	Economie sociale		FR [q1] [30h] [5 Crédits] 🌐	X	X
⊗ LTRAV2000	Introduction aux sciences du travail [M]		FR [q1] [15h] [5 Crédits] 🌐	X	X
⊗ LESPO2000	Enjeux et défis de la gestion de la diversité en milieu professionnels		FR [q2] [45h] [5 Crédits] 🌐	X	X

Education, subjectivation et lien social

- Obligatoire
- ✘ Au choix
- △ Exceptionnellement, non organisé cette année académique 2024-2025
- ⊖ Non organisé cette année académique 2024-2025 mais organisé l'année suivante
- ⊕ Organisé cette année académique 2024-2025 mais non organisé l'année suivante
- △ ⊕ Exceptionnellement, non organisé cette année académique 2024-2025 et l'année suivante
- Activité avec prérequis
- 🌐 Cours accessibles aux étudiants d'échange
- 🌐 Cours NON accessibles aux étudiants d'échange
- (FR) Langue d'enseignement (FR, EN, ES, NL, DE, ...)

Cliquez sur l'intitulé du cours pour consulter le cahier des charges détaillé (objectifs, méthodes, évaluation, etc..)

Bloc
annuel

1 2

Contenu:

● LSOC2035	Sociologie de l'éducation et de la socialisation		(FR) [q2] [30h] [5 Crédits] 🌐	X	X
✘ LSEXM2713	Approches sociologiques de la famille et du couple		(FR) [q1] [30h] [5 Crédits] 🌐	X	X
✘ LCRIM2106	Sociologie de la pénalité, de la peine et du contrôle social	Fabienne Brion	(FR) [q1] [30h] [5 Crédits] 🌐	X	X
✘ LSOC2006	Sociologie du genre et de la sexualité		(FR) [q1] [30h] [5 Crédits] 🌐	X	X

Environnement et transitions écologiques

- Obligatoire
- ✘ Au choix
- △ Exceptionnellement, non organisé cette année académique 2024-2025
- ⊖ Non organisé cette année académique 2024-2025 mais organisé l'année suivante
- ⊕ Organisé cette année académique 2024-2025 mais non organisé l'année suivante
- △ ⊕ Exceptionnellement, non organisé cette année académique 2024-2025 et l'année suivante
- Activité avec prérequis
- 🌐 Cours accessibles aux étudiants d'échange
- 🌐 Cours NON accessibles aux étudiants d'échange
- (FR) Langue d'enseignement (FR, EN, ES, NL, DE, ...)

Cliquez sur l'intitulé du cours pour consulter le cahier des charges détaillé (objectifs, méthodes, évaluation, etc..)

Bloc
annuel

1 2

Contenu:

✘ LENVI2006	Sociologie de l'environnement	Brendan Coolsaet	(FR) [q2] [15h+15h] [5 Crédits] 🌐	X	X
✘ LDVLP2325	Géopolitique des ressources naturelles	Vincent Legrand	(FR) [q1] [30h] [5 Crédits] 🌐	X	X
✘ LBOE2120	Conservation de la biodiversité	Nicolas Schtickzelle	(FR) [q1] [36h+12h] [5 Crédits] 🌐	X	X
✘ LANTR2090	Anthropologie de la nature		(FR) [q1] [15h] [5 Crédits] 🌐	X	X
✘ LENVI2005	Changements climatiques: impacts et solutions		(FR) [q2] [30h] [3 Crédits] 🌐	X	X
✘ LECON2340	Economie et société	Isabelle Ferreras	(FR) [q1] [30h] [5 Crédits] 🌐	X	X
✘ LDVLP2315	Anthropocène, transitions et résiliences	Emmanuelle Piccoli	(FR) [q2] [30h] [5 Crédits] 🌐	X	X
✘ LDVLP2310	Féminismes décoloniaux et écoféminismes	Jacinthe Mazzocchetti Emmanuelle Piccoli	(FR) [q1] [30h] [5 Crédits] 🌐	X	X
✘ LSOC2091	Sociologie de la ville : approches écologiques		(FR) [q1] [30h] [5 Crédits] 🌐	X	X

Genre

- Obligatoire
- ⊗ Au choix
- △ Exceptionnellement, non organisé cette année académique 2024-2025
- ⊖ Non organisé cette année académique 2024-2025 mais organisé l'année suivante
- ⊕ Organisé cette année académique 2024-2025 mais non organisé l'année suivante
- △ ⊕ Exceptionnellement, non organisé cette année académique 2024-2025 et l'année suivante
- Activité avec prérequis
- 🌐 Cours accessibles aux étudiants d'échange
- 🌐 Cours NON accessibles aux étudiants d'échange
- (FR) Langue d'enseignement (FR, EN, ES, NL, DE, ...)

Cliquez sur l'intitulé du cours pour consulter le cahier des charges détaillé (objectifs, méthodes, évaluation, etc.)

Bloc
annuel

1 2

o Contenu:

○ LSOC2006	Sociologie du genre et de la sexualité		(FR) [q1] [30h] [5 Crédits] 🌐	x	x
⊗ LSEXM2812	Approche de genre sur le couple et la famille [M]		(FR) [q2] [15h] [3 Crédits] 🌐	x	x
⊗ LSOC2031	Genre et migrations: approches sociologiques		(FR) [q2] [30h] [5 Crédits] 🌐	x	x
⊗ LCOMU2200	Genre, cultures et représentations		(FR) [q1] [30h] [5 Crédits] 🌐	x	x
⊗ LDVLP2310	Féminismes décoloniaux et écoféminismes	Jacinthe Mazzocchetti Emmanuelle Piccoli	(FR) [q1] [30h] [5 Crédits] 🌐	x	x

⊗ Un cours parmi :

⊗ LPSYS2056	Psychologie du genre	Annalisa Casini Isabelle Roskam Vincent Yzerbyt	(FR) [q2] [30h] [5 Crédits] 🌐	x	x
⊗ LSEXM2722	Questions spéciales : approches psychologiques des sexualités contemporaines	Emilie Moget	(FR) [q1] [30h] [5 Crédits] 🌐	x	x

Globalisation et migrations

- Obligatoire
- ⊗ Au choix
- △ Exceptionnellement, non organisé cette année académique 2024-2025
- ⊖ Non organisé cette année académique 2024-2025 mais organisé l'année suivante
- ⊕ Organisé cette année académique 2024-2025 mais non organisé l'année suivante
- △ ⊕ Exceptionnellement, non organisé cette année académique 2024-2025 et l'année suivante
- Activité avec prérequis
- 🌐 Cours accessibles aux étudiants d'échange
- 🚫 Cours NON accessibles aux étudiants d'échange
- [FR] Langue d'enseignement (FR, EN, ES, NL, DE, ...)

Cliquez sur l'intitulé du cours pour consulter le cahier des charges détaillé (objectifs, méthodes, évaluation, etc..)

Bloc
annuel

1 2

o Contenu:

o Un cours parmi :

N.B. : L'autre cours pourra être choisi également pour atteindre les 15 crédits de l'option.

⊗ LSOC2011	Globalisation et régulation		FR [q1] [30h] [5 Crédits] 🌐	X	X
⊗ LSOC2031	Genre et migrations: approches sociologiques		FR [q2] [30h] [5 Crédits] 🌐	X	X
⊗ LDVLP2170	Séminaire Mondialisation, résistances et mouvements sociaux	Geoffrey Pleyers	FR [q2] [30h] [5 Crédits] △ ⊖ 🌐	X	X
⊗ LDROP2152	Sociologie du droit	Jean De Munck Julie Ringelheim	FR [q2] [30h] [5 Crédits] 🌐	X	X
⊗ LANTR2060	Anthropologie des migrations		FR [q2] [22.5h] [5 Crédits] 🌐	X	X
⊗ LEUSL2010	Political Theories of European integration	Tom Delreux	EN [q1] [30h] [5 Crédits] 🌐	X	X
⊗ LDVLP2631	Analyse socio-politique de l'Amérique latine	Geoffrey Pleyers	FR [q2] [30h] [5 Crédits] 🌐	X	X
⊗ LDVLP2641	Analyse socio-politique du Monde arabe	Vincent Legrand	FR [q1] [30h] [5 Crédits] 🌐	X	X
⊗ LASI2302	Analyse de la société chinoise contemporaine II		FR [q2] [30h] [5 Crédits] ⊕ 🌐	X	X
⊗ LMIRE2000	Migrations : regards croisés		FR [q1+q2] [30h] [5 Crédits] 🌐	X	X
⊗ LSOC2091	Sociologie de la ville : approches écologiques		FR [q1] [30h] [5 Crédits] 🌐	X	X

Participation, mobilisations et citoyenneté

- Obligatoire
- ⊗ Au choix
- △ Exceptionnellement, non organisé cette année académique 2024-2025
- ⊖ Non organisé cette année académique 2024-2025 mais organisé l'année suivante
- ⊕ Organisé cette année académique 2024-2025 mais non organisé l'année suivante
- △ ⊕ Exceptionnellement, non organisé cette année académique 2024-2025 et l'année suivante
- Activité avec prérequis
- 🌐 Cours accessibles aux étudiants d'échange
- 🌐 Cours NON accessibles aux étudiants d'échange
- [FR] Langue d'enseignement (FR, EN, ES, NL, DE, ...)

Cliquez sur l'intitulé du cours pour consulter le cahier des charges détaillé (objectifs, méthodes, évaluation, etc..)

Bloc
annuel

1 2

Contenu:

● LSOC2091	Sociologie de la ville : approches écologiques		FR [q1] [30h] [5 Crédits] 🌐	x	x
⊗ LDVLP2170	Séminaire Mondialisation, résistances et mouvements sociaux	Geoffrey Pleyers	FR [q2] [30h] [5 Crédits] △ ⊖ 🌐	x	x
⊗ LECON2351	Economie sociale		FR [q1] [30h] [5 Crédits] 🌐	x	x
⊗ LENVI2006	Sociologie de l'environnement	Brendan Coolsaet	FR [q2] [15h+15h] [5 Crédits] 🌐	x	x
⊗ LDVLP2310	Féminismes décoloniaux et écoféminismes	Jacinthe Mazzocchetti Emmanuelle Piccoli	FR [q1] [30h] [5 Crédits] 🌐	x	x

Politiques sociales et inégalités

- Obligatoire
- ⊗ Au choix
- △ Exceptionnellement, non organisé cette année académique 2024-2025
- ⊖ Non organisé cette année académique 2024-2025 mais organisé l'année suivante
- ⊕ Organisé cette année académique 2024-2025 mais non organisé l'année suivante
- △ ⊕ Exceptionnellement, non organisé cette année académique 2024-2025 et l'année suivante
- Activité avec prérequis
- 🌐 Cours accessibles aux étudiants d'échange
- 🌐 Cours NON accessibles aux étudiants d'échange
- [FR] Langue d'enseignement (FR, EN, ES, NL, DE, ...)

Cliquez sur l'intitulé du cours pour consulter le cahier des charges détaillé (objectifs, méthodes, évaluation, etc..)

Bloc
annuel

1 2

Contenu:

⊗ LSOC2035	Sociologie de l'éducation et de la socialisation		FR [q2] [30h] [5 Crédits] 🌐	x	x
⊗ LTRAV2720	Comparative social protection systems [M]	Laura Merla	EN [q2] [30h] [5 Crédits] 🌐	x	x
⊗ LECON2421	Histoire du développement économique et social		FR [q2] [30h] [5 Crédits] 🌐	x	x
⊗ LTRAV2040	Politiques sociales [M]	Thierry Dock	FR [q2] [30h] [5 Crédits] ⊖ 🌐	x	x
⊗ LSEXM2814	Politiques de la famille		FR [q2] [22.5h] [3 Crédits] 🌐	x	x
⊗ LTRAV2710	Comparative training and employment systems [M]	Martin Wagener	EN [q2] [30h] [5 Crédits] 🌐	x	x
⊗ LTRAV2050	Politiques de l'emploi [M]		FR [q2] [30h] [5 Crédits] ⊕ 🌐	x	x

Production et analyse de données

- Obligatoire
- ⊗ Au choix
- △ Exceptionnellement, non organisé cette année académique 2024-2025
- ⊖ Non organisé cette année académique 2024-2025 mais organisé l'année suivante
- ⊕ Organisé cette année académique 2024-2025 mais non organisé l'année suivante
- △ ⊕ Exceptionnellement, non organisé cette année académique 2024-2025 et l'année suivante
- Activité avec prérequis
- 🌐 Cours accessibles aux étudiants d'échange
- 🌐 Cours NON accessibles aux étudiants d'échange
- [FR] Langue d'enseignement (FR, EN, ES, NL, DE, ...)

Cliquez sur l'intitulé du cours pour consulter le cahier des charges détaillé (objectifs, méthodes, évaluation, etc..)

Bloc
annuel

1 2

Contenu:

⊗ LSOC2083	Signes, sons, images: méthodes d'analyse		[FR] [q2] [22.5h] [5 Crédits] 🌐	X	X
⊗ LSOC2084	Méthodes participatives	Géraldine André Brigitte Maréchal	[FR] [q2] [22.5h] [5 Crédits] ⊕ 🌐	X	X
⊗ LSOC2086	Analyse du discours		[FR] [q2] [15h] [5 Crédits] ⊕ 🌐	X	X
⊗ LSOC2087	Méthodes de théorisation ancrée		[FR] [q1] [22.5h] [5 Crédits] ⊕ 🌐	X	X
⊗ LSOC2088	Récits de vie et approches biographiques		[FR] [q1] [22.5h] [5 Crédits] ⊖ 🌐	X	X
⊗ LDEMO2047	Méthodes quantitatives en sciences sociales : analyses causales, factorielles et typologies [M]	Bruno Masquelier	[FR] [q1] [20h+20h] [5 Crédits] 🌐	X	X
⊗ LDEMO2404	Database management and processing [S]	Christine Schnor	[EN] [q1] [15h+15h] [5 Crédits] 🌐	X	X
⊗ WFSP2201	Advanced methods in public health : seminar	Niko Speybroeck	[EN] [q2] [15h] [5 Crédits] 🌐	X	X
⊗ LDEMO2640	"Big data" : capture et analyse de données massives	Christine Schnor	[FR] [q2] [20h] [5 Crédits] 🌐	X	X
⊗ LDEMO2403	Event history analysis in social sciences	Philippe Bocquier	[EN] [q1] [35h] [5 Crédits] 🌐	X	X

⊗ Deux cours conjoints : (5 crédits)

○ LDEMO2402	Méthodologie de collecte de données par enquêtes quantitatives (dont sondage)	Bruno Schoumaker	[FR] [q2] [30h] [3 Crédits] 🌐	X	X
○ LSOC2095	Techniques approfondies d'enquête extensive et de sondage en sociologie : atelier d'exercices		[FR] [q2] [15h] [2 Crédits] 🌐	X	X

Religion, Islam et interculturalité

- Obligatoire
- ⊗ Au choix
- △ Exceptionnellement, non organisé cette année académique 2024-2025
- ⊖ Non organisé cette année académique 2024-2025 mais organisé l'année suivante
- ⊕ Organisé cette année académique 2024-2025 mais non organisé l'année suivante
- △ ⊕ Exceptionnellement, non organisé cette année académique 2024-2025 et l'année suivante
- Activité avec prérequis
- 🌐 Cours accessibles aux étudiants d'échange
- 🚫 Cours NON accessibles aux étudiants d'échange
- [FR] Langue d'enseignement (FR, EN, ES, NL, DE, ...)

Cliquez sur l'intitulé du cours pour consulter le cahier des charges détaillé (objectifs, méthodes, évaluation, etc.)

Bloc
annuel

1 2

Contenu:

○ LSOC2060	Socio-anthropologie de l'Islam contemporain	Brigitte Maréchal	FR [q2] [30h] [5 Crédits] 🌐	X	X
⊗ LANTR2045	Anthropologie politique: rapports de pouvoir et modes de résistance		FR [q2] [20h] [5 Crédits] 🌐	X	X
⊗ LTHEO2430	Religions et genre		FR [q1] [30h] [5 Crédits] 🌐	X	X
⊗ LSREL2230	Religions, droits et sociétés en Europe	Louis-Léon Christians	FR [q2] [30h] [5 Crédits] 🌐	X	X
⊗ LDVLP2641	Analyse socio-politique du Monde arabe	Vincent Legrand	FR [q1] [30h] [5 Crédits] 🌐	X	X
⊗ LSREL2110	Religions et interculturalité		FR [q1] [30h] [5 Crédits] 🌐	X	X
⊗ LSREL2251	Histoire de la pensée et de la spiritualité islamiques	Mehdi Azaiez	FR [q2] [30h] [5 Crédits] 🌐	X	X
⊗ LPSYS2203	Psychologie de la multiculturalité et de la diversité	Stéphanie Demoulin Karl-Andrew Woltin Vincent Yzerbyt	FR [q2] [45h] [5 Crédits] 🌐 > English-friendly	X	X
⊗ LESPO2000	Enjeux et défis de la gestion de la diversité en milieux professionnels		FR [q2] [45h] [5 Crédits] 🌐	X	X

Numérique

- Obligatoire
- ✂ Au choix
- △ Exceptionnellement, non organisé cette année académique 2024-2025
- ⊖ Non organisé cette année académique 2024-2025 mais organisé l'année suivante
- ⊕ Organisé cette année académique 2024-2025 mais non organisé l'année suivante
- △ ⊕ Exceptionnellement, non organisé cette année académique 2024-2025 et l'année suivante
- Activité avec prérequis
- 🌐 Cours accessibles aux étudiants d'échange
- 🚫 Cours NON accessibles aux étudiants d'échange
- [FR] Langue d'enseignement (FR, EN, ES, NL, DE, ...)

Cliquez sur l'intitulé du cours pour consulter le cahier des charges détaillé (objectifs, méthodes, évaluation, etc..)

Bloc
annuel

1 2

Contenu

✂ LDEMO2640	"Big data" : capture et analyse de données massives	Christine Schnor	FR [q2] [20h] [5 Crédits] 🌐	X	X
✂ LANTR2115	Séminaire d'Anthropologie du Numérique : technologie, jeux vidéos et mondes virtuels	Olivier Servais	FR [q2] [15h] [5 Crédits] 🌐	X	X
✂ LEUSL2113	Digital Europe	Christophe Lazaro	EN [q2] [30h] [5 Crédits] 🌐	X	X
✂ LCOMU2640	Education aux médias et littératie médiatique	Thibault Philippette	FR [q1] [30h] [5 Crédits] 🌐	X	X
✂ LCOMU2813	Ecoute du web et gestion de la réputation	Damien Renard	FR [q2] [30h] [5 Crédits] 🌐	X	X

Chaire Jacques Leclercq (en anthropologie)

- Obligatoire
- ✂ Au choix
- △ Exceptionnellement, non organisé cette année académique 2024-2025
- ⊖ Non organisé cette année académique 2024-2025 mais organisé l'année suivante
- ⊕ Organisé cette année académique 2024-2025 mais non organisé l'année suivante
- △ ⊕ Exceptionnellement, non organisé cette année académique 2024-2025 et l'année suivante
- Activité avec prérequis
- 🌐 Cours accessibles aux étudiants d'échange
- 🚫 Cours NON accessibles aux étudiants d'échange
- [FR] Langue d'enseignement (FR, EN, ES, NL, DE, ...)

Cliquez sur l'intitulé du cours pour consulter le cahier des charges détaillé (objectifs, méthodes, évaluation, etc..)

Bloc
annuel

1 2

Contenu:

✂ LANSO1390	Chaire Jacques Leclercq I (anthropologie)		FR [q1] [15h] [3 Crédits] 🌐	X	X
✂ LANSO1392	Chaire Jacques Leclercq III (anthropologie)		FR [q2] [15h] [3 Crédits] 🌐	X	X

ENSEIGNEMENTS SUPPLÉMENTAIRES

Pour accéder à ce master, l'étudiant-e doit maîtriser certaines matières. Si ce n'est pas le cas, elle ou il se verra ajouter par le Jury, en début de son programme de master, les enseignements supplémentaires nécessaires.

- Obligatoire
- ⊗ Au choix
- △ Exceptionnellement, non organisé cette année académique 2024-2025
- ⊖ Non organisé cette année académique 2024-2025 mais organisé l'année suivante
- ⊕ Organisé cette année académique 2024-2025 mais non organisé l'année suivante
- △ ⊕ Exceptionnellement, non organisé cette année académique 2024-2025 et l'année suivante
- Activité avec prérequis
- 🌐 Cours accessibles aux étudiants d'échange
- 🚫 Cours NON accessibles aux étudiants d'échange
- (FR) Langue d'enseignement (FR, EN, ES, NL, DE, ...)

Cliquez sur l'intitulé du cours pour consulter le cahier des charges détaillé (objectifs, méthodes, évaluation, etc.)

o Méthodes

⊗ LPOLS1221	Analyse des données quantitatives		FR [q1] [25h+20h] [4 Crédits] 🌐
⊗ LPOLS1235	Introduction à l'épistémologie et à la démarche scientifique des sciences sociales	Mathieu Berger	FR [q1] [20h] [2 Crédits] 🌐
⊗ LCOPS1212	Collecte et analyse des données qualitatives	Nathalie Burnay	FR [q2] [25h+20h] [4 Crédits] 🌐
⊗ LPOLS1326	Séminaire pratique de recherche en sociologie et en anthropologie	Mathieu Berger Hugues Draelants Olivier Servais Marie Verhoeven	FR [q1+q2] [45h+20h] [7 Crédits] 🌐
⊗ LUCLA1000	MOOC Penser critique		FR [] [] [5 Crédits] 🌐
⊗ LUCLA1001	MOOC: Pratiquer la méthode de recherche en sciences humaines et sociales		FR [] [] [5 Crédits] 🌐

o Cours spécifiques

⊗ LPOLS1316	Histoire des débats en sociologie et en anthropologie	Eric Mangez Olivier Servais	FR [q1] [45h+20h] [8 Crédits] 🌐
⊗ LPOLS1234	Théories et concepts en sociologie	Marc Zune	FR [q1] [30h] [4 Crédits] 🌐
⊗ LESPO1113	Sociologie et anthropologie des mondes contemporains	Hugues Draelants	FR [q1 ou q2] [40h] [5 Crédits] 🌐
⊗ LPOLS1215	Sociologie des politiques sociales	Nathalie Burnay	FR [q2] [30h] [4 Crédits] 🌐
⊗ LPOLS1329	Sociologie de la religion	Brigitte Maréchal	FR [q1] [30h] [5 Crédits] 🌐

o Cours de langues (6 crédits)

PRÉREQUIS ENTRE COURS

Il n'y a pas de prérequis entre cours pour ce programme, c'est-à-dire d'activité (unité d'enseignement - UE) du programme dont les acquis d'apprentissage doivent être certifiés et les crédits correspondants octroyés par le jury avant inscription à une autre UE.

COURS ET ACQUIS D'APPRENTISSAGE DU PROGRAMME

Pour chaque programme de formation de l'UCLouvain, [un référentiel d'acquis d'apprentissage](#) précise les compétences attendues de tout-e diplômé-e au terme du programme. Les fiches descriptives des unités d'enseignement du programme précisent les acquis d'apprentissage visés par l'unité d'enseignement ainsi que sa contribution au référentiel d'acquis d'apprentissage du programme.

SOC2M - Informations diverses

CONDITIONS D'ACCÈS

Les conditions d'accès aux programmes de masters sont définies par le décret du 7 novembre 2013 définissant le paysage de l'enseignement supérieur et l'organisation académique des études.

Tant les conditions d'accès générales que spécifiques à ce programme doivent être remplies au moment même de l'inscription à l'université.

Sauf mention explicite, les bacheliers, masters et licences repris dans ce tableau/dans cette page sont à entendre comme étant ceux délivrés par un établissement de la Communauté française, flamande ou germanophone ou par l'Ecole royale militaire.

SOMMAIRE

- > [Conditions d'accès générales](#)
- > [Conditions d'accès spécifiques](#)
- > [Bacheliers universitaires](#)
- > [Bacheliers non universitaires](#)
- > [Diplômés du 2^e cycle universitaire](#)
- > [Diplômés de 2^e cycle non universitaire](#)
- > [Accès par valorisation des acquis de l'expérience](#)
- > [Accès sur dossier](#)
- > [Procédures d'admission et d'inscription](#)

Conditions d'accès spécifiques

En plus de remplir les conditions d'accès décrites ci-dessous, les candidats devront apporter la preuve d'une maîtrise active et passive suffisante de la langue française (niveau B1 du CECR [Cadre européen commun de référence pour les langues](#)).

Les étudiants désirant accéder à la finalité didactique doivent apporter la preuve d'une maîtrise suffisante de la langue française du niveau C1 du CECR.

Conditions générales d'accès :

Conformément aux [conditions d'admission générales](#), ont un accès direct les titulaires porteurs d'un des grades académiques de la Communauté française de Belgique suivants :

- un grade académique de premier cycle du même cursus;
- un même grade académique du deuxième cycle mais avec une autre finalité;
- un diplôme universitaire de premier cycle reconnu comme comprenant au minimum les crédits suivants :
 - 21 crédits en sociologie/anthropologie ou assimilés (au moins 15 crédits en sociologie)
 - 24 crédits en méthodologie (dont au moins 8 en méthodologie quantitative et 8 en méthodes qualitatives)
 - 9 crédits en langues (anglais sauf dérogation pour une autre langue)

Si une partie de ces prérequis n'a pas été acquise dans le parcours antérieur de l'étudiant, le jury peut conditionner l'accès au master à l'ajout d'enseignements supplémentaires obligatoires (maximum 60 crédits) au programme.

A noter que les 30 crédits de la [mineure en sociologie/anthropologie](#) sont donc valorisables pour rencontrer ces exigences.

Bacheliers universitaires

Diplômes	Conditions spécifiques	Accès	Remarques
Bacheliers universitaires de l'UCLouvain			
Bachelier en sociologie et anthropologie Bachelier en sciences humaines et sociales		Accès direct	
Bachelier en sciences politiques, orientation générale	Avec la Mineure en sociologie et anthropologie	Accès direct	S'il la considère suffisamment complète, le Service des inscriptions de l'UCLouvain se chargera d'introduire, auprès de la faculté, la demande d'inscription sollicitée par l'étudiant-e afin d'obtenir sa décision.
Bachelier en philosophie Bachelier en sciences économiques et de gestion	Avec la Mineure en sociologie et anthropologie et programme répondant aux conditions	Accès sur dossier	S'il la considère suffisamment complète, le Service des inscriptions de l'UCLouvain se chargera d'introduire, auprès

<p>Bachelier en information et communication</p> <p>Bachelier en droit</p> <p>Bachelier en sciences religieuses</p> <p>Bachelier en histoire</p> <p>Bachelier en histoire de l'art et archéologie, orientation générale</p> <p>Bachelier en sciences psychologiques et de l'éducation, orientation générale</p>	générales et spécifiques d'accès	de la faculté, la demande d'inscription sollicitée par l'étudiant-e afin d'obtenir sa décision.
---	----------------------------------	---

Autres bacheliers de la Communauté française de Belgique (bacheliers de la Communauté germanophone de Belgique et de l'Ecole royale militaire inclus)

<p>Bachelier en sociologie et en anthropologie</p> <p>Bachelier en philosophie</p> <p>Bachelier en sciences économiques et de gestion</p> <p>Bachelier en information et communication</p> <p>Bachelier en droit</p> <p>Bachelier en théologie</p> <p>Bachelier en histoire</p> <p>Bachelier en histoire de l'art et archéologie</p> <p>Bachelier en sciences psychologiques et de l'éducation</p> <p>Bachelier en sciences politiques</p> <p>Bachelier en sciences humaines et sociales</p>	Programme répondant aux conditions générales et spécifiques d'accès	Accès sur dossier
--	---	-----------------------------------

Bacheliers de la Communauté flamande de Belgique

<p>Bachelor of Science in de sociologie (ou équivalent)</p> <p>Bachelor of Arts in de wijsbegeerte</p> <p>Bachelor of Science in de (toegepaste) economische wetenschappen</p> <p>Bachelor of Science in de communicatiewetenschappen</p> <p>Bachelor of Laws in de rechten</p> <p>Bachelor of Arts in de godgeleerdheid en de godsdienstwetenschappen</p> <p>Bachelor of Arts in taal- en letterkunde</p> <p>Bachelor of Arts in de taal- en letterkunde</p> <p>Bachelor of Arts in de geschiedenis</p> <p>Bachelor of Arts in de archeologie</p> <p>Bachelor of Arts in de kunstwetenschappen en de archeologie</p> <p>Bachelor of Arts in de kunstwetenschappen</p> <p>Bachelor of Science in de psychologie</p> <p>Bachelor of Science in de onderwijskunde</p> <p>Bachelor of Science in de pedagogische wetenschappen</p>	Programmes répondant aux conditions générales et spécifiques d'accès	Accès sur dossier
---	--	-----------------------------------

Bacheliers étrangers

Bachelier en sociologie (ou équivalent) Bachelier en anthropologie (ou équivalent) Bachelier en philosophie Bachelier en économie et gestion Bachelier en information et communication Bachelier en droit Bachelier en théologie Bachelier en philosophie et lettres Bachelier en histoire Bachelier en archéologie et histoire de l'art Bachelier en sciences psychologiques et de l'éducation	Programme répondant aux conditions générales et spécifiques d'accès	Accès sur dossier
---	---	-----------------------------------

Bacheliers non universitaires

> En savoir plus sur les [passerelles](#) vers l'université

Diplômes	Accès	Remarques
BA - assistant(e) social(e) - crédits supplémentaires entre 15 et 30 BA - conseiller(ère) social(e) - crédits supplémentaires entre 15 et 30 BA en coopération internationale - crédits supplémentaires entre 45 et 60 BA en écologie sociale - crédits supplémentaires entre 15 et 30 BA en gestion des ressources humaines - crédits supplémentaires entre 45 et 60 BA en sciences administratives et gestion publique - crédits supplémentaires entre 45 et 60	Les enseignements supplémentaires éventuels peuvent être consultés dans le module complémentaire .	Type court

Diplômés du 2° cycle universitaire

Diplômes	Conditions spécifiques	Accès	Remarques
Licenciés			
Licence en sociologie Licence ou master en sciences politiques Licence ou master en administration publique Licence ou master en anthropologie		Accès sur dossier	
Masters			
Les titulaires d'un master ou d'une licence qui peuvent faire la preuve d'un cursus conséquent en sociologie		Accès sur dossier	

Diplômés de 2° cycle non universitaire

Aucune passerelle entre votre diplôme initial et ce master n'est prévue par l'Arrêté du Gouvernement. Peut-être avez-vous néanmoins accès à ce master, éventuellement moyennant l'ajout d'enseignements supplémentaires à votre programme. Veuillez vous adresser à la faculté qui organise ce master afin de connaître les démarches à effectuer. Les demandes de renseignements complémentaires concernant l'admission sont à adresser à [Marie gilot](#).

Accès par valorisation des acquis de l'expérience

> Il est possible, à certaines conditions, de valoriser son expérience personnelle et professionnelle pour intégrer une formation universitaire sans avoir les titres requis. Cependant, la valorisation des acquis de l'expérience ne s'applique pas d'office à toutes les formations. En savoir plus sur la [Valorisation des acquis de l'expérience](#).

Le master est accessible par Valorisation des acquis de l'expérience (VAE) <https://uclouvain.be/fr/facultes/espo/psad/adulte-en-reprise-d-etudes-vae.html>

Pour les personnes pouvant faire valoir une expérience professionnelle (minimum 5 années d'activités, en ce compris les années d'études réussies), les conditions d'accès seront appréciées par le jury ou par la commission d'admission. Outre l'admission, une valorisation de maximum 60 crédits pourra, le cas échéant, leur être accordée. L'obtention de certificats pourrait conduire à une telle valorisation.

Accès sur dossier

L'accès sur dossier signifie que, sur base du dossier soumis, l'accès au programme peut soit être direct, soit nécessiter des compléments de formation pour un maximum de 60 crédits ECTS, soit être refusé.

Les étudiants titulaires d'un grade académique de 2ème cycle (minimum 5 ans ou 300 crédits) délivré par une université européenne reconnue par l'AUF(*) (voir https://www.auf.org/les_membres/nos-membres/) peuvent, en cas d'accès, se voir valoriser, par décision souveraine du jury, des crédits déjà acquis dans leur parcours antérieur (maximum 60 crédits).

Conditions de recevabilité particulières (hors accès par valorisation des acquis d'expérience - voir ci-dessus)

Les étudiants titulaires d'un grade académique de 2ème cycle en sciences sociales délivré par une université hors Europe ont la possibilité d'introduire un dossier d'admission:

- Les étudiants titulaires d'un grade académique de 2ème cycle (minimum 5 ans ou 300 crédits) délivré par une université hors Europe doivent avoir obtenu au moins 60 % (ou 12/20) de moyenne pour le 2ème cycle des études universitaires réussies dans leur université d'origine.
- Les étudiants titulaires d'un grade académique de 1er cycle (minimum 3 ans ou 180 crédits) délivré par une université hors Europe doivent avoir obtenu au moins 60 % (ou 12/20) de moyenne pour le 1er cycle des études universitaires réussies dans leur université d'origine.

Ces critères seront appliqués strictement, ce qui signifie que les dossiers qui ne les remplissent pas seront écartés d'office. Il peut toutefois y être dérogé moyennant une expérience professionnelle significative et de qualité dûment attestée.

Pour rappel, les candidat.es devront apporter la preuve d'une maîtrise active et passive suffisante de la langue française (Niveau B1 du Cadre Européen commun de référence pour les langues (CERC)).

Les étudiants admis suivront les 120 crédits du master dans leur intégralité. Si leur parcours antérieur est jugé incomplet, des enseignements supplémentaires pour un maximum de 60 crédits peuvent être ajoutés à leur programme.

(*) AUF : Association d'établissements d'enseignement supérieur et de recherche et opérateur de la Francophonie universitaire

Procédures d'admission et d'inscription

Consultez le [Service des Inscriptions de l'université](#).

Les demandes de renseignements complémentaires sont adressées au gestionnaire du programme : [Marie Gilot](#).

Les demandes d'admission sont à introduire via [ce lien](#).

Les demandes de dispenses et d'équivalences entre cours et les admissions sur dossier sont soumises à l'approbation du responsable académique du programme.

Ce dernier est également responsable de l'approbation du programme individuel de chaque étudiant.

RÈGLES PROFESSIONNELLES PARTICULIÈRES

La réussite du master à **finalité didactique** conduit à l'obtention du diplôme de master à finalité didactique ainsi que du titre d'**agrégé** de l'enseignement secondaire supérieur.

La [Réforme des Titres et Fonctions](#), en vigueur au 1er septembre 2016, a pour vocation d'harmoniser les titres, fonctions et barèmes des professionnels de l'enseignement fondamental et secondaire de tous les réseaux en Communauté française de Belgique.

Elle vise également à garantir la priorité aux titres requis sur les titres suffisants et à instaurer un régime de titres en pénurie.

Le titulaire de l'AESS pourra connaître les fonctions qu'il peut exercer et les barèmes dont il peut bénéficier [en cliquant ici](#).

L'université ne peut être tenue pour responsable des problèmes que l'étudiant pourrait éventuellement rencontrer ultérieurement en vue d'une nomination dans l'enseignement en Communauté française de Belgique.

PÉDAGOGIE

Pour acquérir les compétences du sociologue, l'offre de formation combine quatre grands dispositifs pédagogiques :

- la dispense de cours magistraux (théorique, méthodologique, épistémologique ou approfondissant un domaine particulier)
- l'organisation de séminaires de recherche basés sur l'interaction et le « faire »
- la réalisation d'un stage spécifique à chaque finalité assurant une expérience en situation professionnelle réelle
- la rédaction d'un mémoire de fin d'études qui cristallise les différentes compétences acquises (méthode, analyse, critique).

En donnant à l'étudiant-e une marge de manœuvre dans le choix de certains cours ou séminaires, lieux de stage et thèmes du mémoire, l'offre pédagogique favorise le déploiement d'un projet personnel de recherche, de formation et de professionnalisation

EVALUATION AU COURS DE LA FORMATION

Les méthodes d'évaluation sont conformes au [règlement des études et des examens](#). Plus de précisions sur les modalités propres à chaque unité d'apprentissage sont disponibles dans leur fiche descriptive, à la rubrique « Mode d'évaluation des acquis des étudiants ».

A côté des modalités habituelles d'évaluation (examens écrits ou oraux), l'évaluation se base sur des travaux personnels ou de sous-groupes. L'évaluation du séminaire de pratique sociologique, du stage et du mémoire vise à vérifier que les étudiant-e-s sont bien aptes à articuler les trois grands piliers de la posture du sociologue (méthode, analyse et critique).

MOBILITÉ ET INTERNATIONALISATION

L'internationalisation du programme se manifeste dans les possibilités de rencontres internationales.

Au cours du master, un séjour à l'étranger d'un quadrimestre est possible grâce aux financements Erasmus ou Mercator. Des conventions de partenariat avec de nombreuses universités européennes ou nord-américaines de réputation internationale sont établies pour renforcer cette dimension de la formation. Par ailleurs, il est possible d'organiser un stage de recherche (fondamentale ou finalisée) dans une institution étrangère, moyennant accord du responsable des stages.

La possibilité est offerte d'aller suivre des cours à la KULeuven.

Les cours de la Chaire Jacques Leclercq permettent aux étudiants de suivre chaque année les enseignements de chercheurs de renommée internationale. Ces cours sont dispensés en anglais ou en français.

FORMATIONS ULTÉRIEURES ACCESSIBLES

Un étudiant peut obtenir par après une autre finalité du même master (en ce compris la finalité didactique) en 30 crédits.

Après une formation de deuxième cycle universitaire, il est possible de poursuivre dans les différentes universités de la Communauté française de Belgique (Fédération Wallonie-Bruxelles) une thèse de doctorat qui assure une formation à et par la recherche scientifique. Une [école doctorale en sciences sociales](#) soutient la formation à la recherche en sociologie, en anthropologie et dans les sciences de la population.

De nombreuses formations complémentaires sont accessibles pour compléter le profil professionnel ou approfondir des compétences particulières. Par exemple, la réalisation du [Certificat d'université : Statistique et science des données \(15/30 crédits\)](#) consolide la formation reçue et constitue un excellent faire valoir sur le marché du travail.

L'[Association Belge Francophone de Sociologie et d'Anthropologie](#) permet aux sociologues diplômés de garder un lien entre eux et de suivre l'évolution de la discipline.

Par ailleurs, des masters UCLouvain (généralement 60) sont largement accessibles aux diplômés masters UCLouvain. Par exemple :

- le [Master de spécialisation en méthodes quantitatives en sciences sociales](#)
- le [Master de spécialisation interdisciplinaire en sciences et gestion de l'environnement et du développement durable](#) (accès sur dossier)
- les différents Masters 60 en sciences de gestion (accès sur dossier)
- le [Master \[60\] en information et communication](#) à Louvain-la-Neuve ou le [Master \[60\] en information et communication](#) à Mons

GESTION ET CONTACTS

Inscriptions : www.uclouvain.be/fr/facultes/espo/s-inscrire-en-master.html

Gestion du programme

Entité

Entité de la structure

Dénomination

Faculté

Secteur

Sigle

Adresse de l'entité

Site web

Responsable académique du programme: [Laura Merla](#)

Jury

- Président du Jury: [Hugues Draelants](#)
- Secrétaire du Jury: [Eric Mangez](#)

Personne(s) de contact

- Responsable administrative: [Marie Gilot](#)

SSH/ESPO/PSAD

Ecole des Sciences politiques et sociales / Louvain School of Political and Social Sciences ([PSAD](#))

Faculté des sciences économiques, sociales, politiques et de communication ([ESPO](#))

Secteur des sciences humaines ([SSH](#))

PSAD

Place Montesquieu 1 - bte L2.08.05

1348 Louvain-la-Neuve

Tél: [+32 \(0\) 10 47 41 09](tel:+322474109) - Fax: [+32 \(0\) 10 47 27 36](tel:+322472736)

<http://www.uclouvain.be/psad.html>