



La version que vous consultez n'est pas définitive. Ce programme peut encore faire l'objet de modifications. La version finale sera disponible le 1er juin.

**A Louvain-la-Neuve - 180 crédits - 3 années - Horaire de jour - En français**

 Mémoire/Travail de fin d'études : **NON** - Stage : **OUI**

 Activités en anglais: **NON** - Activités en d'autres langues : **NON**

 Activités sur d'autres sites : **NON**

 Domaine d'études principal : **Histoire, histoire de l'art et archéologie**

 Organisé par: **Faculté de philosophie, arts et lettres (FIAL)**

 Sigle du programme: **ARKE1BA** - Cadre francophone de certification (CFC): 6

**Table des matières**

Introduction .....	2
Profil enseignement .....	3
Compétences et acquis au terme de la formation .....	3
Structure du programme .....	5
Programme .....	5
Programme détaillé par matière .....	6
Liste des mineures et/ou approfondissements accessibles .....	9
Prérequis entre cours .....	10
Cours et acquis d'apprentissage du programme .....	10
Programme détaillé par bloc annuel .....	10
ARKE1BA - 1er bloc annuel .....	10
ARKE1BA - 2e bloc annuel .....	13
ARKE1BA - 3e bloc annuel .....	17
Informations diverses .....	21
Conditions d'accès .....	21
Pédagogie .....	23
Evaluation au cours de la formation .....	23
Mobilité et internationalisation .....	23
Formations ultérieures accessibles .....	23
Gestion et contacts .....	24

## ARKE1BA - Introduction

### INTRODUCTION

#### Introduction

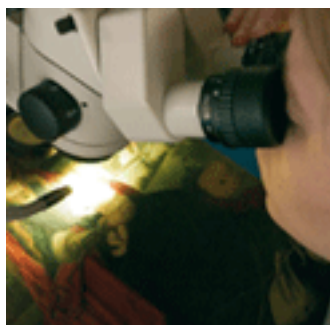
Le Bachelier en histoire de l'art et archéologie, orientation générale vous propose :

- une formation pluridisciplinaire en sciences humaines ;
- la connaissance des arts et civilisations, de l'oeuvre musicale ;
- la compréhension du langage de l'image : analyse de l'image, programmes et genres iconographiques, etc. ;
- la maîtrise des outils spécifiques de l'archéologie et de l'histoire de l'art : recherche bibliographique, analyse des sources, matériaux et processus d'élaboration d'une oeuvre, dessin archéologique, relevés d'architecture, photographie, classements iconographiques, etc. ;
- l'acquisition des gestes de l'archéologue : prospection archéologique, organisation de la recherche, choix de méthodes de fouilles, enregistrement des données et interprétation des résultats. Un stage sur un chantier de fouilles vous permettra in situ d'en mesurer l'ampleur ;
- les fondements de la conservation et de la valorisation d'une oeuvre : conservation du patrimoine, muséologie.

#### Votre profil

Vous êtes passionné par les cultures humaines du passé et/ou du présent. La confrontation avec les témoignages matériels des croyances et des modes de vie de toutes les époques et la volonté de les analyser et de les contextualiser vous motivent.

Vous aimez la pensée claire, la réflexion rigoureuse, l'analyse des problèmes humains et sociaux, la précision et la beauté du langage oral et écrit. Vous vous intéressez à l'histoire, à la philosophie, aux langues, à la culture, aux arts et aux lettres dans leur acception la plus large. Une bonne connaissance de la langue française sera pour vous un atout certain.



#### Votre futur job

La connaissance des objets, des faits et des oeuvres du passé et du présent donne accès à une compréhension du monde élargie dans le temps et dans l'espace. Ces savoirs s'appuient sur des méthodes scientifiques récentes et utilisent toutes les ressources pertinentes offertes par les nouvelles technologies. Votre personnalité et vos centres d'intérêt seront déterminants pour orienter et « forger » votre métier. Le choix d'une mineure peut également ajouter un aspect professionnalisant à vos études d'histoire de l'art et d'archéologie.

Nos diplômés trouvent un emploi dans les secteurs du patrimoine, de la communication, de l'enseignement ou dans d'autres domaines de la culture et de la recherche.

#### Votre programme

Il propose une formation générale en philosophie, arts et lettres et une formation spécifique à l'archéologie, l'histoire de l'art et la musicologie. Il comprend également une mineure de 30 crédits.

Une fois bachelier, vous poursuivrez votre formation par le master en histoire de l'art et archéologie, orientation générale.

## ARKE1BA - Profil enseignement

### COMPÉTENCES ET ACQUIS AU TERME DE LA FORMATION

---

**Se préparer au mieux pour aborder la formation proposée en master afin de « devenir un acteur culturel critique, un citoyen actif conscient des enjeux socio-culturels du monde, et capable de participer aux grands enjeux et défis d'une société contemporaine multiculturelle », tels sont les défis que l'étudiant bachelier en histoire de l'art et archéologie, orientation générale relèvera.**

À l'issue de son programme de bachelier en histoire de l'art et archéologie, orientation générale, le diplômé aura acquis des compétences universitaires diverses : recherche d'informations ciblées et précises, analyse d'Œuvres ou de documents visuels, sonores et textuels, esprit critique, capacité de comprendre et de tisser des liens entre des matières diverses et complexes, rédaction de divers travaux et rapports scientifiques, etc. Il aura également une connaissance générale des grands cadres de l'histoire de l'art occidentale, de l'Antiquité à nos jours, ainsi que une certaine maîtrise du corpus de savoirs associés à l'archéologie. En outre, il aura acquis les bases théoriques et méthodologiques utiles à la compréhension du domaine de l'histoire de l'art et de l'archéologie.

Ces acquis lui permettront de poursuivre sa formation au niveau du Master en histoire de l'art et archéologie, orientation générale, afin de se spécialiser dans l'une des finalités offertes en Master et d'acquérir des compétences universitaires professionnelles ciblées valorisables sur le marché de l'emploi. Son diplôme de bachelier lui permettra également de s'orienter vers d'autres domaines de formation connexes, moyennant la mineure adéquate ou des compléments de formation (comme, par exemple, le Master en histoire de l'art et archéologie, orientation musicologie, le Master en Histoire, le Master en études théâtrales, etc.).

## 1. Maîtriser des savoirs disciplinaires

(1.1) Maîtriser un socle de savoirs dans les domaines de l'histoire, de la philosophie, des arts et des lettres

(1.2) Articuler ces savoirs dans un contexte historique, social et culturel

(1.3) Maîtriser des savoirs liés à la crise écologique et à la transition

(1.4) Maîtriser de manière active et intégrée un socle de savoirs dans chacun des domaines de l'histoire de l'art et de l'archéologie

## 2. Comprendre et analyser des sources

(2.1) Examiner les sources de manière critique

(2.2) Hiérarchiser les sources selon leur fiabilité et leur pertinence

(2.3) Parcourir, rechercher, filtrer, évaluer et gérer des données, des informations et des contenus numériques

(2.4) Comprendre et évaluer les aspects de propriété intellectuelle (droits d'auteur et licences) des données numériques

(2.5) S'initier aux et maîtriser les ressources et outils numériques de recherche, d'acquisition, de production et de traitement documentaire (données textuelles, iconographiques, bibliographiques, quantitatives et infographiques y compris la PAO, le DAO et les SIG en archéologie).

(2.6) Effectuer une recherche ciblée en appliquant une démarche scientifique, pouvant mener

## 3. Donner un sens à un texte à un événement ou à une oeuvre

(3.1) Interpréter un événement, une image ou un texte dans son contexte historique et culturel

(3.2) Évaluer la signifiante de pratiques culturelles dans une donnée et rendre compte de leur circulation

(3.3) S'ouvrir à d'autres cultures, modes de communication et d'expression

(3.4) Envisager le caractère systémique de la crise écologique

(3.5) Gérer des données et des informations numériques

(3.6) Étudier un objet, un site ou une problématique en utilisant les méthodes propres aux études en archéologie et en histoire de l'art, tout en affinant et affaiguissant son esprit critique

Au terme de ce programme, le diplômé est capable de :

1. Maîtriser des savoirs disciplinaires
  - 1.1. Maîtriser un socle de savoirs dans les domaines de l'histoire, de la philosophie, des arts et des lettres
  - 1.2. Articuler ces savoirs dans un contexte historique, social et culturel
  - 1.3. Maîtriser des savoirs liés à la crise écologique et à la transition
  - 1.4. Maîtriser de manière active et intégrée un socle de savoirs dans chacun des domaines de l'histoire de l'art et de l'archéologie
2. Comprendre et analyser des sources
  - 2.1. Examiner les sources de manière critique
  - 2.2. Hiérarchiser les sources selon leur fiabilité et leur pertinence
  - 2.3. Parcourir, rechercher, filtrer, évaluer et gérer des données, des informations et des contenus numériques
  - 2.4. Comprendre et évaluer les aspects de propriété intellectuelle (droits d'auteur et licences) des données numériques
  - 2.5. S'initier aux et maîtriser les ressources et outils numériques de recherche, d'acquisition, de production et de traitement documentaire (données textuelles, iconographiques, bibliographiques, quantitatives et infographiques y compris la Publication assistée par ordinateur (PAO), le dessin assisté par ordinateur (DAO) et les systèmes d'information géographique (SIG) en archéologie).
  - 2.6. Effectuer une recherche ciblée en appliquant une démarche scientifique, pouvant mener à un travail sur une quantité importante de données et d'informations, de manière systématique et rigoureuse
3. Donner un sens à un texte à un événement ou à une oeuvre
  - 3.1. Interpréter un événement, une Œuvre, une image ou un texte dans son contexte historique, social et culturel
  - 3.2. Évaluer la portée signifiante de productions culturelles dans une société donnée et rendre compte de leur circulation
  - 3.3. S'ouvrir à d'autres cultures, moyens de communication et d'expression et perspectives
  - 3.4. Envisager le caractère systémique de la crise écologique et sociale
  - 3.5. Gérer des données, des informations et des contenus numériques
  - 3.6. Étudier une Œuvre, un objet, un site, une problématique en utilisant les méthodes propres aux études en archéologie et histoire de l'art et en aiguisant son esprit critique
4. Comprendre et produire des textes scientifiques
  - 4.1. Collecter et sélectionner des informations pertinentes selon des méthodes rigoureuses et systématiques
  - 4.2. Synthétiser les éléments de connaissance essentiels de manière à problématiser une question de recherche
  - 4.3. Produire un texte scientifique qui respecte les normes de la discipline et les conventions numériques ("étiquette")
  - 4.4. Créer du contenu numérique
5. Communiquer dans plusieurs langues
  - 5.1. Lire et comprendre des textes spécialisés dans plusieurs langues modernes
  - 5.2. Rédiger de manière professionnelle
  - 5.3. Communiquer (avec des pairs) dans son domaine disciplinaire, dans au moins une langue étrangère
6. Devenir autonome et responsable dans sa formation
  - 6.1. Anticiper et planifier l'ensemble de ses activités d'apprentissage
  - 6.2. Être capable de travailler individuellement ou de manière collective et collaborative, y compris à l'aide d'outils numériques
  - 6.3. Faire preuve d'un regard réflexif sur ses connaissances, ses méthodes et ses productions
  - 6.4. Gérer son identité numérique
  - 6.5. Identifier les besoins auxquels la technologie peut apporter des réponses
  - 6.6. Être ouvert sur le monde culturel et socioprofessionnel

## STRUCTURE DU PROGRAMME

Le programme de bachelier en histoire de l'art et archéologie, orientation générale, totalise 180 crédits répartis sur trois blocs annuels (3 x 60 crédits). Il comporte une majeure de 150 crédits et une mineure de 30 crédits.

Trois axes composent **la majeure** du programme de bachelier :

1. une formation facultaire consolidant une **culture générale de base** (cours d'histoire par période, critique historique, histoire de l'art et de la musique, approche comparée des littératures européennes, langues modernes et anciennes, philosophie, ...) ;
2. un programme disciplinaire de 10 cours d'« **Arts et Civilisations** » couvrant l'histoire des productions matérielles et plastiques de la Préhistoire à l'Époque contemporaine en passant par les civilisations antiques, le Moyen-Âge et les Temps modernes. Ce programme comporte aussi un cours d'histoire de la musique.
3. **une formation méthodologique disciplinaire** (initiation à la recherche, techniques et matériaux, archéologie du bâti, techniques de fouilles, iconologie, muséologie, esthétique, ...).

La première année s'ouvre sur un quadrimestre comportant principalement des cours de la formation générale mais aussi un cours méthodologique disciplinaire comportant des travaux et des excursions. Les cours disciplinaires deviennent l'essentiel de la formation au deuxième quadrimestre de la première année.

À partir de la deuxième année, l'étudiant poursuit sa majeure tout en étant invité à ouvrir ses horizons intellectuels et professionnels par une mineure de 30 crédits à choisir dans une **liste variée de mineures** commune à l'École EHAC.

## ARKE1BA Programme

## PROGRAMME DÉTAILLÉ PAR MATIÈRE

- Obligatoire
- ⊗ Au choix
- △ Exceptionnellement, non organisé cette année académique 2025-2026
- ⊖ Non organisé cette année académique 2025-2026 mais organisé l'année suivante
- ⊕ Organisé cette année académique 2025-2026 mais non organisé l'année suivante
- △ ⊕ Exceptionnellement, non organisé cette année académique 2025-2026 et l'année suivante
- Activité avec prérequis
- 🌐 Cours accessibles aux étudiants d'échange
- 🌐 Cours NON accessibles aux étudiants d'échange
- [FR] Langue d'enseignement (FR, EN, ES, NL, DE, ...)

Cliquez sur l'intitulé du cours pour consulter le cahier des charges détaillé (objectifs, méthodes, évaluation, etc..)

Bloc  
annuel  
1 2 3

### o Majeure (150 crédits)

#### o Formation générale (32 crédits)

○ LFIAL1130	Littératures européennes : approche historique et comparée	Charles Doyen Hubert Roland Marta Sábado Novau (coord.)	FR [q1] [30h] [5 Crédits] 🌐	X		
○ LFIAL1140	Histoire de l'art et de la musique	Joël Roucloux Brigitte Van Wymeersch	FR [q1] [30h] [5 Crédits] 🌐	X		
○ LFIAL1190	Introduction historique à la philosophie & Philosophie et éthique de l'environnement	Nathalie Frogneux Jean Leclercq	FR [q1] [45h] [5 Crédits] 🌐	X		
○ LFIAL1145	Critique historique	Laurence Van Ypersele	FR [q2] [30h+10h] [5 Crédits] 🌐	X		

#### o L'étudiant choisit deux cours parmi : (10 crédits)

En bloc 1, l'étudiant choisit un cours d'histoire de la formation générale. Il choisit un second cours d'histoire de la formation générale en bloc 2 ou en bloc 3.

⊗ LFIAL1421	Histoire de l'Antiquité	Françoise Van Haepere	FR [q1] [45h] [5 Crédits] 🌐	X		
⊗ LFIAL1422	Histoire du Moyen Âge	Paul Bertrand Gilles Lecuppre	FR [q2] [45h] [5 Crédits] 🌐	X	X	X
⊗ LFIAL1423	Histoire des Temps Modernes [M]	Silvia Mostaccio	FR [q2] [37.5h] [5 Crédits] 🌐	X	X	X
⊗ LFIAL1424	Histoire de l'Époque contemporaine et de l'Anthropocène	Emmanuel Debruyne Laurence Van Ypersele	FR [q1] [45h] [5 Crédits] 🌐		X	X

#### o Un cours de sciences religieuses à choisir parmi : (2 crédits)

⊗ LTECO1210	Sociétés, cultures, religions : lectures bibliques	Geert Van Oyen	FR [q1] [15h] [2 Crédits] 🌐			X
⊗ LTECO1220	Sociétés, cultures, religions : questions humaines fondamentales		FR [q1] [15h] [2 Crédits] 🌐			X
⊗ LTECO1230	Sociétés, cultures, religions : questions éthiques	Olivier Riaudel	FR [q2] [15h] [2 Crédits] 🌐			X

#### o Introduction à la discipline (35 crédits)

L'étudiant choisit une filière en première année de premier cycle qu'il suivra tout au long de son parcours.

○ LARKE1110	Musées et patrimoine	Joël Roucloux	FR [q2] [30h] [5 Crédits] 🌐	X		
○ LARKE1120	Iconographie et iconologie	Marco Cavalieri Ralph Dekoninck	FR [q2] [30h] [5 Crédits] 🌐	X		

#### ⊗ Filière archéologie (25 crédits)

○ LARKE1140	Archéologie : méthodes scientifiques et travaux I [M]	Jean Vanden Broeck-Parant Laurent Verslype	FR [q1+q2] [30h+15h] [5 Crédits] 🌐	X		
○ LARKE1220	Archéologie : méthodes scientifiques et travaux II ■ [M]	Marco Cavalieri	FR [q1+q2] [22.5h+15h] [5 Crédits] 🌐		X	
○ LARKE1230	Matériaux et techniques de l'Antiquité, archéométrie et archéologie du bâti	Jean Vanden Broeck-Parant Laurent Verslype	FR [q1] [30h] [5 Crédits] 🌐 > English-friendly		X	
○ LARKE1240	Méthodes de prospection et techniques de fouilles (+stage)	Laurent Verslype	FR [q2] [30h] [5 Crédits] 🌐		X	

				Bloc annuel		
				1	2	3
○ LARKE1320	Archéologie : séminaire sur site 🟡 [M]	Marco Cavalieri Jean Vanden Broeck-Parant	FR [q1+q2] [22.5h+15h] [5 Crédits] 🌐			X

### ✂ Filière histoire de l'art (25 crédits)

○ LARKE1145	Histoire de l'art : méthodes scientifiques et travaux I [M]	Joël Roucloux	FR [q1+q2] [30h+15h] [5 Crédits] 🌐	X		
○ LARKE1225	Histoire de l'art : méthodes scientifiques et travaux II 🟡 [M]	Ralph Dekoninck	FR [q1+q2] [22.5h+15h] [5 Crédits] 🌐		X	
○ LARKE1235	Matériaux et techniques des arts plastiques, archéométrie et archéologie du bâti	Caroline Heering	FR [q1] [30h] [5 Crédits] 🌐			X
○ LARKE1245	Notions d'esthétique et de philosophie de l'art	Sylvain Camilleri	FR [q2] [22.5h] [5 Crédits] 🌐		X	
○ LARKE1325	Histoire de l'art: séminaire sur site 🟡 [M]		FR [q1+q2] [30h+15h] [5 Crédits] 🌐			X

### ○ Arts et civilisations (50 crédits)

Les cours bisannuels suivants seront obligatoirement suivis durant l'année académique où ils se donnent.

○ LARKE1150	Arts et civilisations : archéologie du nord-ouest européen	Laurent Verslype	FR [q2] [30h] [5 Crédits] 🌐	X		
○ LARKE1151	Arts et civilisations : Moyen Âge et Renaissance [M]		FR [q2] [30h] [5 Crédits] 🌐	X		
○ LARKE1552	Arts et civilisations : Antiquité gréco-romaine [M]	Marco Cavalieri Jean Vanden Broeck-Parant	FR [q2] [45h] [5 Crédits] 🌐 > English-friendly		X	X
○ LARKE1553	Arts et civilisations#: Égypte et Proche-Orient anciens [M]		FR [q1] [45h] [5 Crédits] 🌐	X	X	
○ LARKE1554	Arts et civilisations : architecture de la Renaissance à nos jours	Caroline Heering	FR [q2] [30h] [5 Crédits] 🌐		X	X
○ LARKE1555	Arts et civilisations : Préhistoire et protohistoire	Nicolas Cauwe Jean Vanden Broeck-Parant	FR [q1] [30h] [5 Crédits] 🌐 > English-friendly		X	X
○ LARKE1556	Arts et civilisations : architecture de l'Antiquité et du Moyen Âge [M]	Jean Vanden Broeck-Parant	FR [q2] [30h] [5 Crédits] 🌐		X	X
○ LARKE1557	Arts et civilisations : du Baroque au Romantisme		FR [q1] [30h] [5 Crédits] 🌐		X	X
○ LARKE1559	Arts et civilisations : de l'impressionnisme à l'art actuel		FR [q2] [30h] [5 Crédits] 🌐		X	X
○ LMUS11511	Arts et civilisations : histoire de la musique	Brigitte Van Wymeersch	FR [q1] [30h] [5 Crédits] 🌐		X	X

### ○ Valorisation de la formation et parcours extra-académique (10 crédits)

○ LARKE1351	Stages (fouilles, musées, laboratoires, excursions, etc.)		FR [q1 ou q2] [100h] [5 Crédits] 🌐			X
○ LARKE1352	Projets individuels : e-portfolio		FR [q2] [] [5 Crédits] 🌐			X

### ○ Langues modernes et anciennes (23 crédits)

L'étudiant choisit deux cours de langue en bloc 1 et 2 et un cours en bloc 3. Il poursuit l'étude d'au moins une langue moderne tout au long de son cycle. Il choisit les crédits restant parmi les deux autres langues modernes et/ou les langues et littératures classiques.

L'étudiant choisit 13 crédits d'une langue moderne et 10 crédits d'une autre langue moderne ou d'une langue ancienne.

#### ○ Langues modernes

De 13 à 23crédit(s)

✂ LDEU1116	Deutsche Sprache als soziale und kulturelle Praxis	Ferran Suner Munoz	DE [q1+q2] [45h+75h] [5 Crédits] 🌐	X	X	X
✂ LALLE1212	Allemand: niveau moyen 🟡	Ann Rinder (coord.)	DE [q1+q2] [60h] [5 Crédits] 🌐		X	X
✂ LALLE1313	Communication interactive allemande pour étudiants en Archéologie et Histoire de l'Art et Histoire	Ann Rinder (coord.)	DE [q1] [30h] [3 Crédits] 🌐			X
✂ LANGL1111	Anglais: Langue et Culture	Estelle Dagneaux (coord.) Claudine Grommersch Sandrine Mulkers	EN [q1+q2] [45h] [5 Crédits] 🌐	X	X	X
✂ LANGL1212	English for Arts Students. An intermediate course 🟡	Catherine Avery Jean-Luc Delghust (coord.)	EN [q1+q2] [60h] [5 Crédits] 🌐		X	X
✂ LANGL1313	Interactive English Communication	Philippe Denis (coord.)	EN [q1+q2] [30h] [3 Crédits] 🌐			X
✂ LNEER1111	Nederlands: taal en cultuur	Marie-Laurence Lambrecht (coord.)	NL [q1+q2] [60h] [5 Crédits] 🌐	X	X	X

				Bloc annuel		
				1	2	3
☒ LNEER1212	Nederlands voor studenten Letteren en Wijsbegeerte - Intermediair niveau 🟡	Hilde Bufkens (coord.)	NL [q1+q2] [60h] [5 Crédits] 🌐		x	x
☒ LNEER1313	Communication interactive néerlandaise pour étudiants en Archéologie et Histoire de l'Art et Histoire	Caroline Klein (coord.)	NL [q1] [30h] [3 Crédits] 🌐			x

### ☒ Langues et littératures anciennes

L'étudiant choisit maximum deux cours durant son bachelier. Trois niveaux sont proposés en latin, deux en grec#: débutant (LFIAL1770 et LFIAL1180, Initiation), intermédiaire (LGLOR1270 et LGLOR1230, Textes, langue et culture) et avancé (LFIAL1181, Auteurs, nécessitant d'avoir suivi un cursus complet dans l'enseignement secondaire). Un test de niveau en latin est organisé au début de chaque année académique pour orienter l'étudiant vers le cours le plus approprié.

REM.#IMPORTANTE: L'étudiant.e souhaitant suivre un cursus complet en grec et/ou en latin ou qui souhaite poursuivre des cours de langue et textes égyptiens ou cunéiformes en master devra nécessairement opter pour la Mineure en Antiquité : Égypte, Orient, Grèce, Rome. En effet, les deux cours d'initiation à la langue ancienne choisie sont conçus comme tels#: seuls, ils ne sont pas suffisants pour accéder au reste de la formation en langue en master.

☒ LFIAL1770	Grec I - Initiation (niveau débutant) [M]		FR [q1] [30h+30h] [5 Crédits] 🌐	x	x	x
☒ LGLOR1270	Grec II - Langue, textes et culture (niveau intermédiaire) [M]		FR [q2] [45h+30h] [5 Crédits] 🌐	x	x	x
☒ LFIAL1180	Latin - Initiation (niveau débutant) [M]		FR [q1] [30h+30h] [5 Crédits] 🌐	x	x	x
☒ LGLOR1230	Latin II - Langues, textes et culture (niveau intermédiaire) [M]	Nicolas Meunier	FR [q2] [45h+30h] [5 Crédits] 🌐	x	x	x
☒ LFIAL1181A	Auteurs latins		FR [q2] [30h] [5 Crédits] 🌐	x	x	x
☒ LGLOR1610	Égyptien hiéroglyphique I	Claude Obsomer	FR [q1] [15h+15h] [5 Crédits] 🌐	x	x	x
☒ LGLOR1620	Égyptien hiéroglyphique II	Claude Obsomer	FR [q2] [15h+15h] [5 Crédits] 🌐	x	x	x

### ☒ Cours ne pouvant être suivis qu'à partir du bloc 2

☒ LGLOR1422	Littérature grecque	Charles Doyen	FR [q1+q2] [45h] [5 Crédits] 🌐		x	x
☒ LGLOR1721	Explication d'auteurs grecs A		FR [q1+q2] [45h] [5 Crédits] 🌐		x	x
☒ LGLOR1722	Explication d'auteurs grecs B		FR [q1+q2] [45h] [5 Crédits] 🌐		x	x
☒ LRELI1240	Lecture de textes grecs du Nouveau Testament	Marie Pauliat	FR [q1] [30h] [5 Crédits] 🌐		x	x
☒ LGLOR1431	Littérature latine		FR [q1+q2] [45h] [5 Crédits] 🌐		x	x
☒ LGLOR1731	Explication d'auteurs latins A		FR [q1+q2] [45h] [5 Crédits] 🌐		x	x
☒ LGLOR1732	Explication d'auteurs latins B		FR [q1+q2] [45h] [5 Crédits] 🌐		x	x
☒ LGLOR1613	Langues à écriture cunéiforme (akkadien, hittite) B	Jan Tavernier	FR [q1+q2] [30h+15h] [5 Crédits] 🌐		x	x
☒ LGLOR1614	Langues à écriture cunéiforme (akkadien, hittite) A	Jan Tavernier	FR [q1+q2] [30h+15h] [5 Crédits] 🌐		x	x
☒ LGLOR1623	Égyptien hiéroglyphique III B		FR [q1+q2] [30h] [5 Crédits] 🌐		x	x
☒ LGLOR1624	Égyptien hiéroglyphique III A	Claude Obsomer	FR [q1+q2] [30h] [5 Crédits] 🌐		x	x

### ☒ Mineure (30 crédits)

L'étudiant choisit une mineure dans la liste des mineures accessibles et tiendra compte d'éventuelles conditions d'accès prévues par les organes de gestion. Il répartit les 30 crédits de la mineure entre le bloc annuel 2 et le bloc annuel 3 de son bachelier, de manière à ce que son programme de cours (majeure + mineure) comporte 60 crédits chaque année académique. Maximum 1 élément(s)



## LISTE DES MINEURES ET/OU APPROFONDISSEMENTS ACCESSIBLES

Lorsqu'il accède au **cycle de bachelier** (bloc annuel 2), l'étudiant de la Faculté de philosophie, arts et lettres est invité à ouvrir ses horizons de formation par le choix d'une mineure (voir la liste des mineures accessibles ci-dessous).

### Qu'est-ce qu'une mineure ?

C'est une sorte d'option de 30 crédits qui permet à l'étudiant :

- de découvrir un autre discipline
- de s'interroger sur son projet personnel d'apprentissage
- de définir le sens qu'il souhaite donner à son parcours de formation
- un accès facilité à certains masters

**Attention !** Il est impossible de s'inscrire à une mineure sans être inscrit à un bachelier.

Toutes les informations pratiques sur les mineures de la Faculté de philosophie, arts et lettres sont disponible [ici](#).

### Liste des mineures accessibles à ce programme de bachelier

- > Mineure en Antiquité : Égypte, Orient, Grèce, Rome [ prog-2025-minanti ]
- > Mineure en culture et création [ prog-2025-mincucrea ]
- > Mineure en philosophie [ prog-2025-minfilo ]
- > Mineure en histoire [ prog-2025-minhist ]
- > Mineure « Décentrer l'histoire : Subalternités et critiques postcoloniales » [ prog-2025-mindhis ]
- > Mineure en Langue et culture italiennes [ prog-2025-minita ]
- > Mineure en langue arabe et civilisation de l'Islam [ prog-2025-minislam ]
- > Mineure en études médiévales [ prog-2025-minmedi ]
- > Mineure en musicologie [ prog-2025-minmusi ]
- > Mineure en information et communication [ prog-2025-mincomu ]
- > Mineure : Enjeux de la transition et du développement durable (\*) [ prog-2025-mindd ]
- > Mineure en études européennes [ prog-2025-mineuro ]
- > Mineure en études de genre [ prog-2025-mingenre ]
- > Mineure en gestion (initiation) [ prog-2025-minogest ]
- > Mineure en sociologie et anthropologie [ prog-2025-minsoca ]
- > Mineure en sciences politiques [ prog-2025-minspol ]
- > Mineure en technologies numériques et société [ prog-2025-minstic ]
- > Mineure en droit (ouverture) [ prog-2025-minodroi ]
- > Mineure en sciences des religions (ouverture) [ prog-2025-minreli ]
- > Mineure d'ouverture en théologie chrétienne [ prog-2025-mintheo ]
- > Mineure en culture scientifique [ prog-2025-minculsts ]
- > Mineure en criminologie [ prog-2025-mincrim ]
- > Mineure en Langue et culture allemandes (\*) [ prog-2025-minallem ]
- > Mineure en Langue et culture néerlandaises (\*) [ prog-2025-minneerl ]
- > Mineure en études littéraires [ prog-2025-minlitter ]

(\*) Ce programme fait l'objet de critères d'accès

## PRÉREQUIS ENTRE COURS

Le **tableau** ci-dessous reprend les activités (unités d'enseignement - UE) pour lesquelles existent un ou des prérequis au sein du programme, c'est-à-dire les UE du programme dont les acquis d'apprentissage doivent être certifiés et les crédits correspondants octroyés par le jury avant inscription à cette UE.

Ces activités sont par ailleurs identifiées **dans le programme détaillé** : leur intitulé est suivi d'un carré jaune.

### Prérequis et programme annuel de l'étudiant-e

Le prérequis étant un préalable à l'inscription, il n'y a pas de prérequis à l'intérieur d'un même bloc annuel d'un programme. Les prérequis sont définis entre UE de blocs annuels différents et influencent donc l'ordre dans lequel l'étudiant-e pourra s'inscrire aux UE du programme.

En outre, lorsque le jury valide le programme individuel d'un-e étudiant-e en début d'année, il en assure la cohérence :

- Il peut imposer à l'étudiant-e de combiner l'inscription à deux UE distinctes qu'il considère nécessaires d'un point de vue pédagogique
- En fin de cycle uniquement, il peut transformer un prérequis en corequis.

Pour plus d'information, consulter [le règlement des études et des examens](#).

### # Tableau des prérequis

<b>LALLE1212</b>	"Allemand: niveau moyen" a comme prérequis LDEU1116
	• LDEU1116 - <a href="#">Deutsche Sprache als soziale und kulturelle Praxis</a>
<b>LANGL1212</b>	"English for Arts Students. An intermediate course" a comme prérequis LANGL1111
	• LANGL1111 - <a href="#">Anglais: Langue et Culture</a>
<b>LARKE1220</b>	"Archéologie : méthodes scientifiques et travaux II" a comme prérequis LARKE1140
	• LARKE1140 - <a href="#">Archéologie : méthodes scientifiques et travaux I</a>
<b>LARKE1225</b>	"Histoire de l'art : méthodes scientifiques et travaux II" a comme prérequis LARKE1145
	• LARKE1145 - <a href="#">Histoire de l'art : méthodes scientifiques et travaux I</a>
<b>LARKE1320</b>	"Archéologie : séminaire sur site" a comme prérequis LARKE1220
	• LARKE1220 - <a href="#">Archéologie : méthodes scientifiques et travaux II</a>
<b>LARKE1325</b>	"Histoire de l'art : séminaire sur site" a comme prérequis LARKE1225
	• LARKE1225 - <a href="#">Histoire de l'art : méthodes scientifiques et travaux II</a>
<b>LNEER1212</b>	"Nederlands voor studenten Letteren en Wijsbegeerte - Intermediair niveau" a comme prérequis LNEER1111
	• LNEER1111 - <a href="#">Nederlands: taal en cultuur</a>

## COURS ET ACQUIS D'APPRENTISSAGE DU PROGRAMME

Pour chaque programme de formation de l'UCLouvain, [un référentiel d'acquis d'apprentissage](#) précise les compétences attendues de tout-e diplômé-e au terme du programme. Les fiches descriptives des unités d'enseignement du programme précisent les acquis d'apprentissage visés par l'unité d'enseignement ainsi que sa contribution au référentiel d'acquis d'apprentissage du programme.

## PROGRAMME DÉTAILLÉ PAR BLOC ANNUEL

### ARKE1BA - 1er bloc annuel

- Obligatoire
- ⊗ Au choix
- △ Exceptionnellement, non organisé cette année académique 2025-2026
- ⊙ Non organisé cette année académique 2025-2026 mais organisé l'année suivante
- ⊕ Organisé cette année académique 2025-2026 mais non organisé l'année suivante
- △ ⊕ Exceptionnellement, non organisé cette année académique 2025-2026 et l'année suivante
- Activité avec prérequis
- ⊕ Cours accessibles aux étudiants d'échange
- ⊗ Cours NON accessibles aux étudiants d'échange
- (FR) Langue d'enseignement (FR, EN, ES, NL, DE, ...)

Cliquez sur l'intitulé du cours pour consulter le cahier des charges détaillé (objectifs, méthodes, évaluation, etc..)

## o Majeure

### o Formation générale

o LFIAL1130	Littératures européennes : approche historique et comparée	Charles Doyen Hubert Roland Marta Sábado Novau (coord.)	FB [q1] [30h] [5 Crédits]
o LFIAL1140	Histoire de l'art et de la musique	Joël Roucloux Brigitte Van Wymeersch	FB [q1] [30h] [5 Crédits]
o LFIAL1190	Introduction historique à la philosophie & Philosophie et éthique de l'environnement	Nathalie Frogneux Jean Leclercq	FB [q1] [45h] [5 Crédits]
o LFIAL1145	Critique historique	Laurence Van Ypersele	FB [q2] [30h +10h] [5 Crédits]

#### o L'étudiant choisit deux cours parmi :

En bloc 1, l'étudiant choisit un cours d'histoire de la formation générale. Il choisit un second cours d'histoire de la formation générale en bloc 2 ou en bloc 3.

o LFIAL1421	Histoire de l'Antiquité	Françoise Van Haepelen	FB [q1] [45h] [5 Crédits]
o LFIAL1422	Histoire du Moyen Âge	Paul Bertrand Gilles Lecuppre	FB [q2] [45h] [5 Crédits]
o LFIAL1423	Histoire des Temps Modernes [M]	Silvia Mostaccio	FB [q2] [37.5h] [5 Crédits]

### o Introduction à la discipline

L'étudiant choisit une filière en première année de premier cycle qu'il suivra tout au long de son parcours.

o LARKE1110	Musées et patrimoine	Joël Roucloux	FB [q2] [30h] [5 Crédits]
o LARKE1120	Iconographie et iconologie	Marco Cavallieri Ralph Dekoninck	FB [q2] [30h] [5 Crédits]

#### o Filière archéologie

o LARKE1140	Archéologie : méthodes scientifiques et travaux I [M]	Jean Vanden Broeck-Parant Laurent Verslype	FB [q1+q2] [30h +15h] [5 Crédits]
-------------	---	--	---

#### o Filière histoire de l'art

o LARKE1145	Histoire de l'art : méthodes scientifiques et travaux I [M]	Joël Roucloux	FB [q1+q2] [30h +15h] [5 Crédits]
-------------	---	---------------	---

### o Arts et civilisations

Les cours bisannuels suivants seront obligatoirement suivis durant l'année académique où ils se donnent.

o LARKE1150	Arts et civilisations : archéologie du nord-ouest européen	Laurent Verslype	FB [q2] [30h] [5 Crédits]
o LARKE1151	Arts et civilisations : Moyen Âge et Renaissance [M]		FB [q2] [30h] [5 Crédits]

### o Langues modernes et anciennes

L'étudiant choisit deux cours de langue en bloc 1 et 2 et un cours en bloc 3. Il poursuit l'étude d'au moins une langue moderne tout au long de son cycle. Il choisit les crédits restant parmi les deux autres langues modernes et/ou les langues et littératures classiques.

L'étudiant choisit 13 crédits d'une langue moderne et 10 crédits d'une autre langue moderne ou d'une langue ancienne.

**O Langues modernes**

De 13 à 23crédit(s)

☒ LDEU1116	Deutsche Sprache als soziale und kulturelle Praxis	Ferran Suner Munoz	ES [q1+q2] [45h +75h] [5 Crédits] 🌐
☒ LANGL1111	Anglais: Langue et Culture	Estelle Dagneaux (coord.) Claudine Grommersch Sandrine Mulkers	ES [q1+q2] [45h] [5 Crédits] 🌐
☒ LNEER1111	Nederlands: taal en cultuur	Marie-Laurence Lambrecht (coord.)	SI [q1+q2] [60h] [5 Crédits] 🌐

**☒ Langues et littératures anciennes**

L'étudiant choisit maximum deux cours durant son bachelier. Trois niveaux sont proposés en latin, deux en grec#: débutant (LFIAL1770 et LFIAL1180, Initiation), intermédiaire (LGLOR1270 et LGLOR1230, Textes, langue et culture) et avancé (LFIAL1181, Auteurs, nécessitant d'avoir suivi un cursus complet dans l'enseignement secondaire). Un test de niveau en latin est organisé au début de chaque année académique pour orienter l'étudiant vers le cours le plus approprié.

REM.#IMPORTANTE: L'étudiant.e souhaitant suivre un cursus complet en grec et/ou en latin ou qui souhaite poursuivre des cours de langue et textes égyptiens ou cunéiformes en master devra nécessairement opter pour la Mineure en Antiquité : Égypte, Orient, Grèce, Rome. En effet, les deux cours d'initiation à la langue ancienne choisie sont conçus comme tels#: seuls, ils ne sont pas suffisants pour accéder au reste de la formation en langue en master.

☒ LFIAL1770	Grec I - Initiation (niveau débutant) [M]		ES [q1] [30h +30h] [5 Crédits] 🌐
☒ LGLOR1270	Grec II - Langue, textes et culture (niveau intermédiaire) [M]		ES [q2] [45h +30h] [5 Crédits] 🌐
☒ LFIAL1180	Latin - Initiation (niveau débutant) [M]		ES [q1] [30h +30h] [5 Crédits] 🌐
☒ LGLOR1230	Latin II - Langues, textes et culture (niveau intermédiaire) [M]	Nicolas Meunier	ES [q2] [45h +30h] [5 Crédits] 🌐
☒ LFIAL1181A	Auteurs latins		ES [q2] [30h] [5 Crédits] 🌐
☒ LGLOR1610	Égyptien hiéroglyphique I	Claude Obsomer	ES [q1] [15h +15h] [5 Crédits] 🌐
☒ LGLOR1620	Égyptien hiéroglyphique II	Claude Obsomer	ES [q2] [15h +15h] [5 Crédits] 🌐

**ARKE1BA - 2e bloc annuel**

- Obligatoire
- ⊗ Au choix
- △ Exceptionnellement, non organisé cette année académique 2025-2026
- ⊖ Non organisé cette année académique 2025-2026 mais organisé l'année suivante
- ⊕ Organisé cette année académique 2025-2026 mais non organisé l'année suivante
- △ ⊕ Exceptionnellement, non organisé cette année académique 2025-2026 et l'année suivante
- Activité avec prérequis
- 🌐 Cours accessibles aux étudiants d'échange
- 🚫 Cours NON accessibles aux étudiants d'échange
- [FR] Langue d'enseignement (FR, EN, ES, NL, DE, ...)

Cliquez sur l'intitulé du cours pour consulter le cahier des charges détaillé (objectifs, méthodes, évaluation, etc..)

**o Majeure****o Formation générale****o L'étudiant choisit deux cours parmi :**

En bloc 1, l'étudiant choisit un cours d'histoire de la formation générale. Il choisit un second cours d'histoire de la formation générale en bloc 2 ou en bloc 3.

⊗ LFIAL1422	Histoire du Moyen Âge	Paul Bertrand Gilles Lecuppre	FB [q2] [45h] [5 Crédits] 🌐
⊗ LFIAL1423	Histoire des Temps Modernes [M]	Silvia Mostaccio	FB [q2] [37.5h] [5 Crédits] 🌐
⊗ LFIAL1424	Histoire de l'Époque contemporaine et de l'Anthropocène	Emmanuel Debruynne Laurence Van Ypersele	FB [q1] [45h] [5 Crédits] 🌐

**o Introduction à la discipline**

L'étudiant choisit une filière en première année de premier cycle qu'il suivra tout au long de son parcours.

**⊗ Filière archéologie**

○ LARKE1220	Archéologie : méthodes scientifiques et travaux II ■ [M]	Marco Cavalieri	FB [q1+q2] [22.5h +15h] [5 Crédits] 🌐
○ LARKE1230	Matériaux et techniques de l'Antiquité, archéométrie et archéologie du bâti	Jean Vanden Broeck-Parant Laurent Verslype	FB [q1] [30h] [5 Crédits] 🌐 > English- friendly
○ LARKE1240	Méthodes de prospection et techniques de fouilles (+stage)	Laurent Verslype	FB [q2] [30h] [5 Crédits] 🌐

**⊗ Filière histoire de l'art**

○ LARKE1225	Histoire de l'art : méthodes scientifiques et travaux II ■ [M]	Ralph Dekoninck	FB [q1+q2] [22.5h +15h] [5 Crédits] 🌐
○ LARKE1235	Matériaux et techniques des arts plastiques, archéométrie et archéologie du bâti	Caroline Heering	FB [q1] [30h] [5 Crédits] 🌐
○ LARKE1245	Notions d'esthétique et de philosophie de l'art	Sylvain Camilleri	FB [q2] [22.5h] [5 Crédits] 🌐

**o Arts et civilisations**

Les cours bisannuels suivants seront obligatoirement suivis durant l'année académique où ils se donnent.

○ LARKE1552	Arts et civilisations : Antiquité gréco-romaine [M]	Marco Cavalieri Jean Vanden Broeck-Parant	FB [q2] [45h] [5 Crédits] ○ 🌐 > English- friendly
-------------	---	---	--

○ LARKE1553	Arts et civilisations#: Égypte et Proche-Orient anciens [M]		FR [q1] [45h] [5 Crédits] ⊕
○ LARKE1554	Arts et civilisations : architecture de la Renaissance à nos jours	Caroline Heering	FR [q2] [30h] [5 Crédits] ⊕
○ LARKE1555	Arts et civilisations : Préhistoire et protohistoire	Nicolas Cauwe Jean Vanden Broeck-Parant	FR [q1] [30h] [5 Crédits] ⊕ > English- friendly
○ LARKE1556	Arts et civilisations : architecture de l'Antiquité et du Moyen Âge [M]	Jean Vanden Broeck-Parant	FR [q2] [30h] [5 Crédits] ⊕
○ LARKE1557	Arts et civilisations : du Baroque au Romantisme		FR [q1] [30h] [5 Crédits] ⊕
○ LARKE1559	Arts et civilisations : de l'impressionnisme à l'art actuel		FR [q2] [30h] [5 Crédits] ⊕
○ LMUSI1511	Arts et civilisations : histoire de la musique	Brigitte Van Wymeersch	FR [q1] [30h] [5 Crédits] ⊕

### ○ Langues modernes et anciennes

L'étudiant choisit deux cours de langue en bloc 1 et 2 et un cours en bloc 3. Il poursuit l'étude d'au moins une langue moderne tout au long de son cycle. Il choisit les crédits restant parmi les deux autres langues modernes et/ou les langues et littératures classiques.

L'étudiant choisit 13 crédits d'une langue moderne et 10 crédits d'une autre langue moderne ou d'une langue ancienne.

### ○ Langues modernes

De 13 à 23crédit(s)

⊗ LDEU1116	Deutsche Sprache als soziale und kulturelle Praxis	Ferran Suner Munoz	DE [q1+q2] [45h +75h] [5 Crédits] ⊕
⊗ LALLE1212	Allemand: niveau moyen 🟡	Ann Rinder (coord.)	DE [q1+q2] [60h] [5 Crédits] ⊕
⊗ LANGL1111	Anglais: Langue et Culture	Estelle Dagneaux (coord.) Claudine Grommersch Sandrine Mulkers	EN [q1+q2] [45h] [5 Crédits] ⊕
⊗ LANGL1212	English for Arts Students. An intermediate course 🟡	Catherine Avery Jean-Luc Delghust (coord.)	EN [q1+q2] [60h] [5 Crédits] ⊕
⊗ LNEER1111	Nederlands: taal en cultuur	Marie-Laurence Lambrecht (coord.)	NL [q1+q2] [60h] [5 Crédits] ⊕
⊗ LNEER1212	Nederlands voor studenten Letteren en Wijsbegeerte - Intermediair niveau 🟡	Hilde Bufkens (coord.)	NL [q1+q2] [60h] [5 Crédits] ⊕

### ✂ Langues et littératures anciennes

L'étudiant choisit maximum deux cours durant son bachelier. Trois niveaux sont proposés en latin, deux en grec#: débutant (LFIAL1770 et LFIAL1180, Initiation), intermédiaire (LGLOR1270 et LGLOR1230, Textes, langue et culture) et avancé (LFIAL1181, Auteurs, nécessitant d'avoir suivi un cursus complet dans l'enseignement secondaire). Un test de niveau en latin est organisé au début de chaque année académique pour orienter l'étudiant vers le cours le plus approprié.

REM.#IMPORTANTE: L'étudiant.e souhaitant suivre un cursus complet en grec et/ou en latin ou qui souhaite poursuivre des cours de langue et textes égyptiens ou cunéiformes en master devra nécessairement opter pour la Mineure en Antiquité : Égypte, Orient, Grèce, Rome. En effet, les deux cours d'initiation à la langue ancienne choisie sont conçus comme tels#: seuls, ils ne sont pas suffisants pour accéder au reste de la formation en langue en master.

✂ LFIAL1770	Grec I - Initiation (niveau débutant) [M]		FB [q1] [30h] +30h] [5 Crédits] 🌐
✂ LGLOR1270	Grec II - Langue, textes et culture (niveau intermédiaire) [M]		FB [q2] [45h] +30h] [5 Crédits] 🌐
✂ LFIAL1180	Latin - Initiation (niveau débutant) [M]		FB [q1] [30h] +30h] [5 Crédits] 🌐
✂ LGLOR1230	Latin II - Langues, textes et culture (niveau intermédiaire) [M]	Nicolas Meunier	FB [q2] [45h] +30h] [5 Crédits] 🌐
✂ LFIAL1181A	Auteurs latins		FB [q2] [30h] [5 Crédits] 🌐
✂ LGLOR1610	Égyptien hiéroglyphique I	Claude Obsomer	FB [q1] [15h] +15h] [5 Crédits] 🌐
✂ LGLOR1620	Égyptien hiéroglyphique II	Claude Obsomer	FB [q2] [15h] +15h] [5 Crédits] 🌐

### ✂ Cours ne pouvant être suivis qu'à partir du bloc 2

✂ LGLOR1422	Littérature grecque	Charles Doyen	FB [q1+q2] [45h] [5 Crédits] 🌐
✂ LGLOR1721	Explication d'auteurs grecs A		FB [q1+q2] [45h] [5 Crédits] 🌐
✂ LGLOR1722	Explication d'auteurs grecs B		FB [q1+q2] [45h] [5 Crédits] 🌐
✂ LRELI1240	Lecture de textes grecs du Nouveau Testament	Marie Pauliat	FB [q1] [30h] [5 Crédits] 🌐
✂ LGLOR1431	Littérature latine		FB [q1+q2] [45h] [5 Crédits] 🌐
✂ LGLOR1731	Explication d'auteurs latins A		FB [q1+q2] [45h] [5 Crédits] 🌐
✂ LGLOR1732	Explication d'auteurs latins B		FB [q1+q2] [45h] [5 Crédits] 🌐

✂ LGLOR1613	Langues à écriture cunéiforme (akkadien, hittite) B	Jan Tavernier	FB [q1+q2] [30h+15h] [5 Crédits] ⊕ 🌐
✂ LGLOR1614	Langues à écriture cunéiforme (akkadien, hittite) A	Jan Tavernier	FB [q1+q2] [30h+15h] [5 Crédits] 🌐
✂ LGLOR1623	Égyptien hiéroglyphique III B		FB [q1+q2] [30h] [5 Crédits] ⊕ 🌐
✂ LGLOR1624	Égyptien hiéroglyphique III A	Claude Obsomer	FB [q1+q2] [30h] [5 Crédits] 🌐

### ✂ Mineure

L'étudiant choisit une mineure dans la liste des mineures accessibles et tiendra compte d'éventuelles conditions d'accès prévues par les organes de gestion. Il répartit les 30 crédits de la mineure entre le bloc annuel 2 et le bloc annuel 3 de son bachelier, de manière à ce que son programme de cours (majeure + mineure) comporte 60 crédits chaque année académique.

Maximum 1 élément(s)



**ARKE1BA - 3e bloc annuel**

- Obligatoire
- ⊗ Au choix
- △ Exceptionnellement, non organisé cette année académique 2025-2026
- ⊖ Non organisé cette année académique 2025-2026 mais organisé l'année suivante
- ⊕ Organisé cette année académique 2025-2026 mais non organisé l'année suivante
- △ ⊕ Exceptionnellement, non organisé cette année académique 2025-2026 et l'année suivante
- Activité avec prérequis
- 🌐 Cours accessibles aux étudiants d'échange
- 🚫 Cours NON accessibles aux étudiants d'échange
- (FR) Langue d'enseignement (FR, EN, ES, NL, DE, ...)

Cliquez sur l'intitulé du cours pour consulter le cahier des charges détaillé (objectifs, méthodes, évaluation, etc..)

**o Majeure****o Formation générale****o L'étudiant choisit deux cours parmi :**

En bloc 1, l'étudiant choisit un cours d'histoire de la formation générale. Il choisit un second cours d'histoire de la formation générale en bloc 2 ou en bloc 3.

⊗ LFIAL1422	Histoire du Moyen Âge	Paul Bertrand Gilles Lecuppre	FR [q2] [45h] [5 Crédits] 🌐
⊗ LFIAL1423	Histoire des Temps Modernes [M]	Silvia Mostaccio	FR [q2] [37.5h] [5 Crédits] 🌐
⊗ LFIAL1424	Histoire de l'Époque contemporaine et de l'Anthropocène	Emmanuel Debruynne Laurence Van Ypersele	FR [q1] [45h] [5 Crédits] 🌐

**o Un cours de sciences religieuses à choisir parmi :**

⊗ LTECO1210	Sociétés, cultures, religions : lectures bibliques	Geert Van Oyen	FR [q1] [15h] [2 Crédits] 🌐
⊗ LTECO1220	Sociétés, cultures, religions : questions humaines fondamentales		FR [q1] [15h] [2 Crédits] 🌐
⊗ LTECO1230	Sociétés, cultures, religions : questions éthiques	Olivier Riaudel	FR [q2] [15h] [2 Crédits] 🌐

**o Introduction à la discipline**

L'étudiant choisit une filière en première année de premier cycle qu'il suivra tout au long de son parcours.

**⊗ Filière archéologie**

○ LARKE1320	Archéologie : séminaire sur site ■ [M]	Marco Cavaliere Jean Vanden Broeck-Parant	FR [q1+q2] [22.5h +15h] [5 Crédits] 🌐
-------------	--	---	---

**⊗ Filière histoire de l'art**

○ LARKE1325	Histoire de l'art: séminaire sur site ■ [M]		FR [q1+q2] [30h +15h] [5 Crédits] 🌐
-------------	---	--	---

**o Arts et civilisations**

Les cours bisannuels suivants seront obligatoirement suivis durant l'année académique où ils se donnent.

○ LARKE1552	Arts et civilisations : Antiquité gréco-romaine [M]	Marco Cavaliere Jean Vanden Broeck-Parant	FR [q2] [45h] [5 Crédits] 🌐 > English- friendly
-------------	---	---	--

○ LARKE1553	Arts et civilisations#: Égypte et Proche-Orient anciens [M]		FR [q1] [45h] [5 Crédits] ⊕ ⊗
○ LARKE1554	Arts et civilisations : architecture de la Renaissance à nos jours	Caroline Heering	FR [q2] [30h] [5 Crédits] ⊖ ⊗
○ LARKE1555	Arts et civilisations : Préhistoire et protohistoire	Nicolas Cauwe Jean Vanden Broeck-Parant	FR [q1] [30h] [5 Crédits] ⊖ ⊗ > English- friendly
○ LARKE1556	Arts et civilisations : architecture de l'Antiquité et du Moyen Âge [M]	Jean Vanden Broeck-Parant	FR [q2] [30h] [5 Crédits] ⊕ ⊗
○ LARKE1557	Arts et civilisations : du Baroque au Romantisme		FR [q1] [30h] [5 Crédits] ⊕ ⊗
○ LARKE1559	Arts et civilisations : de l'impressionnisme à l'art actuel		FR [q2] [30h] [5 Crédits] ⊕ ⊗
○ LMUSI1511	Arts et civilisations : histoire de la musique	Brigitte Van Wymeersch	FR [q1] [30h] [5 Crédits] ⊖ ⊗

### ○ Valorisation de la formation et parcours extra-académique

○ LARKE1351	Stages (fouilles, musées, laboratoires, excursions, etc.)		FR [q1 ou q2] [100h] [5 Crédits] ⊗
○ LARKE1352	Projets individuels : e-portfolio		FR [q2] [] [5 Crédits] ⊗

### ○ Langues modernes et anciennes

L'étudiant choisit deux cours de langue en bloc 1 et 2 et un cours en bloc 3. Il poursuit l'étude d'au moins une langue moderne tout au long de son cycle. Il choisit les crédits restant parmi les deux autres langues modernes et/ou les langues et littératures classiques.

L'étudiant choisit 13 crédits d'une langue moderne et 10 crédits d'une autre langue moderne ou d'une langue ancienne.

#### ○ Langues modernes

De 13 à 23crédit(s)

⊗ LDEU1116	Deutsche Sprache als soziale und kulturelle Praxis	Ferran Suner Munoz	DE [q1+q2] [45h +75h] [5 Crédits] ⊗
⊗ LALLE1212	Allemand: niveau moyen 🟡	Ann Rinder (coord.)	DE [q1+q2] [60h] [5 Crédits] ⊗
⊗ LALLE1313	Communication interactive allemande pour étudiants en Archéologie et Histoire de l'Art et Histoire	Ann Rinder (coord.)	DE [q1] [30h] [3 Crédits] ⊗
⊗ LANGL1111	Anglais: Langue et Culture	Estelle Dagneaux (coord.) Claudine Grommersch Sandrine Mulkers	EN [q1+q2] [45h] [5 Crédits] ⊗
⊗ LANGL1212	English for Arts Students. An intermediate course 🟡	Catherine Avery Jean-Luc Delghust (coord.)	EN [q1+q2] [60h] [5 Crédits] ⊗
⊗ LANGL1313	Interactive English Communication	Philippe Denis (coord.)	EN [q1+q2] [30h] [3 Crédits] ⊗

✘ LNEER1111	Nederlands: taal en cultuur	Marie-Laurence Lambrecht (coord.)	SI [q1+q2] [60h] [5 Crédits] 🌐
✘ LNEER1212	Nederlands voor studenten Letteren en Wijsbegeerte - Intermediair niveau 🟡	Hilde Bufkens (coord.)	SI [q1+q2] [60h] [5 Crédits] 🌐
✘ LNEER1313	Communication interactive néerlandaise pour étudiants en Archéologie et Histoire de l'Art et Histoire	Caroline Klein (coord.)	SI [q1] [30h] [3 Crédits] 🌐

### ✘ Langues et littératures anciennes

L'étudiant choisit maximum deux cours durant son bachelier. Trois niveaux sont proposés en latin, deux en grec#: débutant (LFIAL1770 et LFIAL1180, Initiation), intermédiaire (LGLOR1270 et LGLOR1230, Textes, langue et culture) et avancé (LFIAL1181, Auteurs, nécessitant d'avoir suivi un cursus complet dans l'enseignement secondaire). Un test de niveau en latin est organisé au début de chaque année académique pour orienter l'étudiant vers le cours le plus approprié.

REM.#IMPORTANTE: L'étudiant.e souhaitant suivre un cursus complet en grec et/ou en latin ou qui souhaite poursuivre des cours de langue et textes égyptiens ou cunéiformes en master devra nécessairement opter pour la Mineure en Antiquité : Égypte, Orient, Grèce, Rome. En effet, les deux cours d'initiation à la langue ancienne choisie sont conçus comme tels#: seuls, ils ne sont pas suffisants pour accéder au reste de la formation en langue en master.

✘ LFIAL1770	Grec I - Initiation (niveau débutant) [M]		FB [q1] [30h +30h] [5 Crédits] 🌐
✘ LGLOR1270	Grec II - Langue, textes et culture (niveau intermédiaire) [M]		FB [q2] [45h +30h] [5 Crédits] 🌐
✘ LFIAL1180	Latin - Initiation (niveau débutant) [M]		FB [q1] [30h +30h] [5 Crédits] 🌐
✘ LGLOR1230	Latin II - Langues, textes et culture (niveau intermédiaire) [M]	Nicolas Meunier	FB [q2] [45h +30h] [5 Crédits] 🌐
✘ LFIAL1181A	Auteurs latins		FB [q2] [30h] [5 Crédits] 🌐
✘ LGLOR1610	Égyptien hiéroglyphique I	Claude Obsomer	FB [q1] [15h +15h] [5 Crédits] 🌐
✘ LGLOR1620	Égyptien hiéroglyphique II	Claude Obsomer	FB [q2] [15h +15h] [5 Crédits] 🌐

### ✘ Cours ne pouvant être suivis qu'à partir du bloc 2

✘ LGLOR1422	Littérature grecque	Charles Doyen	FB [q1+q2] [45h] [5 Crédits] 🌐
✘ LGLOR1721	Explication d'auteurs grecs A		FB [q1+q2] [45h] [5 Crédits] 🌐
✘ LGLOR1722	Explication d'auteurs grecs B		FB [q1+q2] [45h] [5 Crédits] 🌐
✘ LRELI1240	Lecture de textes grecs du Nouveau Testament	Marie Pauliat	FB [q1] [30h] [5 Crédits] 🌐
✘ LGLOR1431	Littérature latine		FB [q1+q2] [45h] [5 Crédits] 🌐

✂ LGLOR1731	Explication d'auteurs latins A		FB [q1+q2] [45h] [5 Crédits] ⊕ 🌐
✂ LGLOR1732	Explication d'auteurs latins B		FB [q1+q2] [45h] [5 Crédits] ⊖ 🌐
✂ LGLOR1613	Langues à écriture cunéiforme (akkadien, hittite) B	Jan Tavernier	FB [q1+q2] [30h+15h] [5 Crédits] ⊕ 🌐
✂ LGLOR1614	Langues à écriture cunéiforme (akkadien, hittite) A	Jan Tavernier	FB [q1+q2] [30h+15h] [5 Crédits] ⊖ 🌐
✂ LGLOR1623	Égyptien hiéroglyphique III B		FB [q1+q2] [30h] [5 Crédits] ⊕ 🌐
✂ LGLOR1624	Égyptien hiéroglyphique III A	Claude Obsomer	FB [q1+q2] [30h] [5 Crédits] ⊖ 🌐

### ✂ Mineure

L'étudiant choisit une mineure dans la liste des mineures accessibles et tiendra compte d'éventuelles conditions d'accès prévues par les organes de gestion. Il répartit les 30 crédits de la mineure entre le bloc annuel 2 et le bloc annuel 3 de son bachelier, de manière à ce que son programme de cours (majeure + mineure) comporte 60 crédits chaque année académique.

Maximum 1 élément(s)

## ARKE1BA - Informations diverses

### CONDITIONS D'ACCÈS

Décret du 7 novembre 2013 définissant le paysage de l'enseignement supérieur et l'organisation académique des études.  
Les conditions d'admission doivent être remplies au moment même de l'inscription à l'université.

#### SOMMAIRE

- [Conditions d'accès générales](#)
- [Conditions d'accès spécifiques](#)
- [Accès par valorisation des acquis de l'expérience](#)
- [Conditions particulières d'accès à certains programmes](#)

### Conditions d'accès générales

Sous réserve d'autres dispositions légales particulières et en vue de l'obtention du grade académique qui les sanctionne, ont accès à des études de premier cycle les étudiant-es qui justifient :

- 1° soit du certificat d'enseignement secondaire supérieur délivré à partir de l'année scolaire 1993–1994 par un établissement d'enseignement secondaire de plein exercice ou de promotion sociale de la Communauté française le cas échéant homologué s'il a été délivré par un établissement scolaire avant le 1er janvier 2008 ou revêtu du sceau de la Communauté française s'il a été délivré après cette date, ainsi que les titulaires du même certificat délivré, à partir de l'année civile 1994, par le jury de la Communauté française;
- 2° soit du certificat d'enseignement secondaire supérieur délivré au plus tard à l'issue de l'année scolaire 1992–1993 accompagné, pour l'accès aux études de premier cycle d'un cursus de type long, du diplôme d'aptitude à accéder à l'enseignement supérieur;
- 3° soit d'un diplôme délivré par un établissement d'enseignement supérieur en Communauté française sanctionnant un grade académique délivré en application du présent décret, soit d'un diplôme délivré par une institution universitaire ou un établissement organisant l'enseignement supérieur de plein exercice en vertu d'une législation antérieure;
- 4° soit d'un certificat ou diplôme d'enseignement supérieur délivré par un établissement d'enseignement de promotion sociale;
- 5° soit d'une attestation de succès à un des [examens d'admission](#) organisés par les établissements d'enseignement supérieur ou par un jury de la Communauté française; cette attestation donne accès aux études des secteurs, des domaines ou des cursus qu'elle indique;
- 6° soit d'un diplôme, titre ou certificat d'études similaire à ceux mentionnés aux littéras précédents délivré par la Communauté flamande, par la Communauté germanophone ou par l'Ecole royale militaire;
- 7° soit d'un diplôme, titre ou certificat d'études étranger reconnu équivalent à ceux mentionnés aux littéras 1° à 4° en application d'une législation fédérale, communautaire, européenne ou d'une convention internationale;

#### Remarques :

Les demandes d'équivalence doivent être introduites auprès du [Service des équivalences](#) du Ministère de l'Enseignement supérieur et de la Recherche scientifique de la Communauté française de Belgique dans le respect des délais fixés par celui-ci.

Les deux titres suivants sont reconnus équivalents d'office au Certificat d'enseignement secondaire supérieur (CESS) :

- baccalauréat européen délivré par le Conseil supérieur de l'Ecole européenne,
- baccalauréat international délivré par l'Office du baccalauréat international de Genève.

8° soit du diplôme d'aptitude à accéder à l'enseignement supérieur (DAES) conféré par le jury de la Communauté française.

### Conditions d'accès spécifiques

- L'accès aux études de 1er cycle (bacheliers) aux candidats de nationalité hors Union européenne qui ne sont pas assimilés aux ressortissants belges est conditionné aux critères suivants :
  - ne pas avoir obtenu de diplôme d'enseignement secondaire depuis plus de 3 ans maximum. Exemple: pour une demande d'admission pour l'année académique 2024-2025, vous devez avoir obtenu votre diplôme lors des années académiques 2021-2022, 2022-2023 ou 2023-2024. En Communauté française de Belgique, l'année académique s'étend du 14 septembre au 13 septembre.
  - ne pas être déjà titulaire d'un diplôme de 1er cycle
- Les candidats, quelle que soit leur nationalité, disposant d'un diplôme d'études secondaires d'un pays hors Union européenne, doivent avoir obtenu une moyenne de 13/20 minimum ou, à défaut, d'avoir obtenu cette moyenne, avoir réussi une année d'études en Belgique (par exemple spéciale Maths/sciences).
- Pour tout diplôme d'études secondaires **issu d'un pays de l'Union européenne**, la demande d'admission **doit** contenir l'équivalence de votre diplôme ou, à tout le moins, la preuve du dépôt de la demande d'équivalence auprès de la Fédération Wallonie-Bruxelles (Communauté française de Belgique). Pour toute information relative à l'obtention d'une équivalence, veuillez-vous référer au [service compétent](#).

- Pour tout diplôme d'études secondaires **issu d'un pays hors Union européenne, la demande d'admission doit contenir l'équivalence de votre diplôme** délivrée par la Fédération Wallonie-Bruxelles (Communauté française de Belgique). Pour toute information relative à l'obtention d'une équivalence, veuillez-vous référer au [site suivant](#).

## Accès par valorisation des acquis de l'expérience

### Accès au premier cycle sur la base de la valorisation des savoirs et compétences acquis par expérience professionnelle ou personnelle (VAE)

Aux conditions générales que fixent les autorités de l'établissement d'enseignement supérieur, en vue de l'admission aux études, les jurys valorisent les savoirs et compétences des étudiant-es acquis par leur expérience professionnelle ou personnelle.

Cette expérience personnelle ou professionnelle doit correspondre à au moins cinq années d'activités, des années d'études supérieures ne pouvant être prises en compte qu'à concurrence d'une année par 60 crédits acquis, sans pouvoir dépasser 2 ans. Au terme d'une procédure d'évaluation organisée par les autorités de l'établissement d'enseignement supérieur, le jury juge si les aptitudes et connaissances de l'étudiant-e sont suffisantes pour suivre ces études avec succès.

Au terme de cette évaluation, le jury détermine les enseignements supplémentaires et les dispenses éventuelles qui constituent les conditions complémentaires d'accès aux études pour l'étudiant-e.

## Conditions particulières d'accès à certains programmes

- Accès aux études de **premier cycle en sciences de l'ingénieur, orientation ingénieur civil et orientation ingénieur civil architecte**

Attestation de réussite à l'[examen spécial d'admission aux études de premier cycle en sciences de l'ingénieur, orientation ingénieur civil et orientation ingénieur civil architecte](#).

L'accès à ces études est toujours subordonné à la réussite de cet examen spécial d'admission. Les matières du programme ainsi que le mode d'organisation de l'examen peuvent être obtenus auprès du secrétariat de cette faculté.

- Accès aux études de **premier cycle en médecine vétérinaire**

L'accès aux études de premier cycle en médecine vétérinaire est régi par [le décret du 16 juin 2006 régulant le nombre d'étudiants dans certains cursus de premier cycle de l'enseignement supérieur \(non-résidents\)](#).

De plus, les étudiants inscrits en 1<sup>ère</sup> année du grade de bachelier en médecine vétérinaire doivent se soumettre en fin d'année à un concours à l'issue duquel certains d'entre eux pourront obtenir, selon un quota défini, une attestation les autorisant à poursuivre leurs études. Cette attestation sera exigée au moment de l'inscription administrative auprès du Service des inscriptions de l'UCLouvain à la suite du cycle. L'étudiant ne peut présenter le concours que 2 fois et sur 2 années consécutives.

- Accès aux études de **premier cycle en kinésithérapie et réadaptation**

L'accès aux études de premier cycle en kinésithérapie et réadaptation est régi par [le décret du 16 juin 2006 régulant le nombre d'étudiants dans certains cursus de premier cycle de l'enseignement supérieur \(non-résidents\)](#).

- Accès aux études de **premier cycle en sciences psychologiques et de l'éducation, orientation logopédie**

L'accès aux études de premier cycle en sciences psychologiques et de l'éducation, orientation logopédie est régi par [le décret du 16 juin 2006 régulant le nombre d'étudiants dans certains cursus de premier cycle de l'enseignement supérieur \(non-résidents\)](#).

- Accès aux études de **premier cycle en médecine et en sciences dentaires**

L'accès aux études de premier cycle en médecine et en sciences dentaires est conditionné par la réussite d'un concours d'accès.

Les informations y relatives sont disponibles [sur le site de l'ARES](#) (Académie de Recherche et d'Enseignement Supérieur).

- Accès au **Bachelor of Science in Business Engineering**

The Bachelor of Science in Business Engineering is a joint program organised by KU Leuven and UCLouvain Saint-Louis Bruxelles. In order to register, all candidate must first submit an application via the [KU Leuven admission platform](#). The [conditions of access](#) to this programme are specific.

## PÉDAGOGIE

---

**Une équipe d'assistant.e.s suit de façon personnalisée le parcours de l'étudiant.e**, notamment pour ce qui concerne les travaux liés aux cours méthodologiques. Tout au long de son cursus de bachelier en histoire de l'art et archéologie, orientation générale, l'étudiant.e est confronté.e à des dispositifs pédagogiques variés et adaptés aux différents objectifs d'apprentissage : cours magistraux, travaux de groupes, travaux à effectuer seul, séminaires, tutorat, visites sur le terrain. Le Musée L sert de laboratoire privilégié pour l'étude directe des objets sous leurs aspects matériels, techniques, iconologiques et stylistiques. Les excursions sont encouragées, notamment des excursions d'une journée pendant la semaine dite smart.

La troisième année de bachelier est particulièrement vivante et riche puisqu'elle est caractérisée par la finalisation de l'e-portfolio, le(s) stage(s) et un voyage à l'étranger lié au séminaire sur site. L'e-portfolio est un **dispositif qui invite les étudiant.e.s à participer à des activités culturelles de leur choix parmi plusieurs types d'activités** (visites de musée, d'exposition, de site, conférence, concert, lecture...). Les étudiant.e.s sont accompagné.e.s par un « tuteur » au long de ce parcours « extra-académique » qui invite à une réflexion continue sur les expériences engrangées.

En fin de programme de bachelier, l'étudiant.e est invité.e à participer à un stage de deux semaines dans une institution (musée, association culturelle, chantier de fouilles archéologiques en Belgique et à l'étranger, etc.) reconnue par l'enseignant.e responsable du stage. Les étudiant.e.s de la filière archéologie ont en outre l'opportunité de participer à un stage de fouilles d'une semaine. Ces expériences pratiques offrent l'occasion à l'étudiant.e de démontrer un réel engagement dans sa formation. **Les stages confrontent l'étudiant.e aux spécificités et enjeux du monde professionnel dès le premier cycle.**

**Le voyage à l'étranger du bloc 3 est le couronnement d'un parcours de recherche partagé (séminaire).** Les étudiant.e.s de fin de cycle démontrent leur capacité à maîtriser une thématique et à la présenter. Ils/ elles participent activement à la préparation et à l'animation du voyage.

## EVALUATION AU COURS DE LA FORMATION

---

**Les méthodes d'évaluation sont conformes au règlement des études et des examens. Plus de précisions sur les modalités propres à chaque unité d'apprentissage sont disponibles dans leur fiche descriptive, à la rubrique « Mode d'évaluation des acquis des étudiants ».**

Selon les types d'enseignement et de cours, l'évaluation peut revêtir différentes formes. Certains cours donneront lieu à des évaluations orales et/ou écrites traditionnelles (prenant place lors d'une des 3 sessions d'examens : janvier - juin - août/septembre), tandis que les séminaires impliqueront une participation plus substantielle de l'étudiant et l'évaluation de travaux personnels. Les modalités de l'évaluation seront précisées au début de chaque enseignement.

Les examens portant sur les cours dits de compétences communicatives visent à tester des performances, c'est-à-dire l'utilisation pratique de la langue dans des situations significatives, qui témoigneront des niveaux de compétence atteints par les étudiants.

Pour l'obtention de la moyenne, les notes obtenues pour les unités d'enseignement sont pondérées par leurs crédits respectifs.

## MOBILITÉ ET INTERNATIONALISATION

---

Dès leur troisième bloc annuel, les étudiants du programme de [Bachelier en histoire de l'art et archéologie, orientation générale](#) peuvent introduire une demande de financement pour effectuer un séjour d'études dans une des nombreuses universités avec qui la Faculté de philosophie, arts et lettres a conclu des accords de partenariat en Flandre, en Europe et dans le reste du monde.

Les **séjours d'études** et les **stages** sont proposés dans le cadre du programme de master. Les séjours ont lieu soit au deuxième quadrimestre du premier bloc annuel, soit au premier quadrimestre du second bloc annuel.

La [liste des destinations conseillées](#) est disponible sur les pages dédiées à la mobilité sur le site de la Faculté.

Par ailleurs, en application de la convention UCLouvain – KU Leuven, des cours peuvent être empruntés de façon isolée aux programmes de la KU Leuven.

Pour en savoir plus :

- [Contacts](#)
- [Informations pratiques sur les séjours d'études](#)
- [Informations sur les stages internationaux](#)

## FORMATIONS ULTÉRIEURES ACCESSIBLES

---

### Situation du programme dans le cursus

Ce programme de bachelier donne directement accès aux [Master \[120\] en histoire de l'art et archéologie, orientation générale](#) et [Master \[60\] en histoire de l'art et archéologie, orientation générale](#) correspondants.

### Autres masters accessibles au terme du programme

Le diplômé du [Bachelier en histoire de l'art et archéologie, orientation générale](#) peut aussi avoir accès à d'autres masters organisés par la Faculté de philosophie, arts et lettres ou par d'autres facultés de l'UCLouvain moyennant le respect des conditions d'accès à ces programmes détaillées dans le catalogue des formations.

- [Master \[120\] en histoire de l'art et archéologie, orientation musicologie](#) et [Master \[60\] en histoire de l'art et archéologie, orientation musicologie](#)
- [Master \[120\] en histoire](#) et [Master \[60\] en histoire](#)
- [Master \[120\] en langues et lettres anciennes, orientation orientales](#) et [Master \[60\] en langues et lettres anciennes, orientation orientales](#)
- [Master \[120\] en philosophie](#) et [Master \[60\] en philosophie](#)
- [Master \[120\] en sociologie](#)
- [Master \[120\] en anthropologie](#)
- [Master \[60\] en sociologie et anthropologie](#)
- [Master \[120\] en communication](#)
- [Master \[60\] en information et communication](#)
- [Master \[120\] en journalisme](#)
- [Master \[120\] en criminologie](#)
- [Master \[120\] en sciences de la population et du développement](#)
- [Master \[120\] en sciences des religions](#)

Dans certains cas, l'accès au master requiert le suivi obligatoire de certaines unités d'enseignement de la mineure (voir les conditions d'admission du programme de master visé).

Tout diplômé d'un bachelier de la Faculté de philosophie, arts et lettres bénéficie d'un accès direct au [Master \[120\] en arts du spectacle](#).

Dernière mise à jour : juillet 2022

## GESTION ET CONTACTS

---

### Gestion du programme

#### Faculté

Entité de la structure

SSH/FIAL

Dénomination

Faculté de philosophie, arts et lettres ([FIAL](#))

Secteur

Secteur des sciences humaines ([SSH](#))

Sigle

FIAL

Adresse de l'entité

Place Cardinal Mercier 31 - bte L3.03.11

1348 Louvain-la-Neuve

Tél: [+32 \(0\) 10 47 48 50](tel:+322474850)

<http://www.uclouvain.be/fial>

Site web

Mandat(s)

- Doyenne : Elisabeth Degand
- Directrice administrative de faculté : Valérie Loutsch

Commission(s) de programme

- Ecole d'histoire, arts et cultures ([EHAC](#))

Responsable académique du programme: [Joël Roucloux](#)

Jury

- Président: [Philippe Hambye](#)
- Secrétaire: [Florence Liard](#)
- 3e membre du jury restreint: [Brigitte Van Wymeersch](#)

Personne(s) de contact

- Pour toute information complémentaire: [info-fial@uclouvain.be](mailto:info-fial@uclouvain.be)